

ifae

Feb / May • 2026 • nº 81



Una ausencia muy presente

CAMPAÑA DE ABSENTISMO
LABORAL

FÁE
Empresas
Burgalesas

A fondo

Claves para retener
el talento joven

p/8

Mujer referente

Ana Belén
Baños

p/14

Premios pymes y autónomos

Norsol, Autobuses Ángel
Herrera y Pagos de Boada

p/16

Entrevista

José Miguel
García

p/20



FÓRUM EVOLUCIÓN Burgos

Palacio de Congresos y Auditorio



EN PLENO CENTRO DE BURGOS



FÓRUM
es congresos



FÓRUM
es reuniones
de empresa



FÓRUM
es ferias



FÓRUM
es eventos



FÓRUM
es culturas

2 Auditorios
de 1400 y 500
butacas



Hasta 24 salas
de reuniones



Más de
6.000 m2 de
zonas expositivas



Todos los medios
técnicos
incluidos



Ayuntamiento
de Burgos

ProBurgos



**FÓRUM
EVOLUCIÓN**
Burgos
Palacio de Congresos y Auditorio

Paseo Sierra de Atapuerca, s/n
09002 - Burgos
Tel.: (+34) 947 25 95 75
info@forumevolucion.es

www.forumevolucion.es

En este número:

Carta del Presidente p/4

Iniciativas FAE p/6

Campaña de absentismo

Sensibilización para generar soluciones en un problema creciente en las empresas.

A fondo p/8

Estudio retención del talento

Análisis de la fuga de talento juvenil en Burgos con un informe elaborado por FAE con el apoyo de Cajaviva Caja Rural.

Mujer referente p/14

Ana Belén Baños

Directora de la fábrica de Verallia en Burgos.

Espacio Pyme p/16

XIV Premios pymes y autónomos

Galardonados: Norsol, Autobuses Ángel Herrera y Pagos de Boada.

Nueva Oficina Acelera Pyme

FAE abre su tercera OAP, centrada exclusivamente en las empresas de la provincia de Burgos.

Entrevista p/20

José Miguel García

El rector de la Universidad de Burgos profundiza en la relación entre el sector académico y el empresarial para formar a las nuevas generaciones.

Empresas históricas p/26

Ryme Automotive

Compañía que ofrece más de 5.000 referencias como proveedor de datos oficial de tecdoc.

La unión hace la fuerza p/28

Asociación de Industrias Culturales y Creativas de Burgos

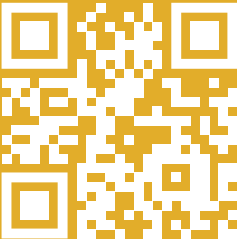
Nace una nueva asociación en defensa de la cultura y del colectivo profesional que busca visibilizar el sector.

Integración p/30

ARANSBUR

La Asociación de Familias de Personas Sordas aboga por la accesibilidad en todos los ámbitos de la sociedad.

Actualidad legal p/32

Anúnciate en el próximo número, iFae de Oro.

Aumenta la visibilidad de tu negocio entre las mejores empresas de Burgos.
ifae@o2studio.es

EDITA

FAE Burgos - Confederación de Asociaciones Empresariales de Burgos

Plaza Castilla, nº 1 • 09003 Burgos

947 266 142

fae@faeburgos.org

www.faeburgos.org

CONSEJO EDITORIAL

Comité Ejecutivo de FAE

Depósito legal Bu-11-2005

REDACCIÓN, DISEÑO, FOTOGRAFÍA Y PUBLICIDAD

o2studio

San Lesmes 1, 1º Izq • 09004 Burgos

947 256 261

info@o2studio.es

www.o2studio.es

“La diferencia entre **entre la participación y el compromiso** es como el jamón y los huevos. El pollo está involucrado; el cerdo está comprometido”

MARTINA NAVRATILOVA



Fotografía
O2STUDIO

Carta del Presidente

En un momento en el que la economía burgalesa se encuentra fuerte desde la perspectiva del empleo, este número de IFAE pone el foco en dos realidades que, lejos de ser contradictorias, están profundamente conectadas: el incremento del absentismo laboral y la necesidad de atraer y retener talento joven. Dos retos que interpelan directamente a la competitividad de nuestras empresas y al futuro de la provincia.

La iniciativa puesta en marcha por FAE para combatir el absentismo sitúa a Burgos en una posición de liderazgo. Hablar de absentismo no es señalar, sino comprender. Es analizar con rigor un fenómeno que tiene un impacto económico real, que tensiona la organización interna de las empresas y que, de no abordarse de forma coordinada, compromete la sostenibilidad del empleo. La campaña de sensibilización y, especialmente, la creación del Observatorio Provincial del Absentismo que FAE prevé poner en marcha próximamente

supone un paso decisivo hacia una gestión basada en datos, en conocimiento compartido y en soluciones equilibradas que compatibilicen productividad y protección de los derechos laborales.

Este esfuerzo cobra aún más sentido en un territorio como Burgos, con una de las tasas de paro más bajas de España. Cuando el empleo es escaso, cada ausencia pesa más; cuando el talento es limitado, cada desajuste se nota con mayor intensidad. Por eso, abordar el absentismo no es solo una cuestión de costes, sino de eficiencia, cultura organizativa y responsabilidad colectiva.

En paralelo, el estudio sobre la atracción y retención del talento joven nos lanza un mensaje tan claro como esperanzador: la juventud burgalesa quiere quedarse. Ocho de cada diez jóvenes lo harían si existieran mejores oportunidades laborales, vivienda asequible y una vida cultural más dinámica. No hablamos de desarraigo, sino de expectativas. De una generación formada, mayoritariamente vinculada a la provincia, que valora su calidad de vida, pero necesita proyectos profesionales estimulantes.

El diagnóstico, elaborado por FAE con el apoyo de Cajaviva Caja Rural, también interpela al tejido empresarial. Las empresas reconocen la dificultad para captar y fidelizar talento, valoran la formación —especialmente la Formación Profesional— y priorizan actitudes como el compromiso o la iniciativa. Al mismo tiempo, aflora un margen de mejora en ámbitos como la flexibilidad, el desarrollo profesional o la capacidad de competir en condiciones laborales con otros territorios.

En FAE creemos que Burgos tiene los mimbres necesarios para afrontar este doble reto: iniciativas, diagnóstico, capital humano y un tejido empresarial comprometido. Convertir el potencial en permanencia, y la preocupación en acción, es ahora la tarea compartida. Este número quiere ser una invitación a ese debate necesario y, sobre todo, a la construcción de soluciones que aseguren un futuro competitivo, sostenible y atractivo para nuestras empresas y para quienes quieren desarrollar aquí su proyecto de vida ●

Programa

CAEs



**Tus mejoras energéticas
valen más de lo que imaginas
FAE y SODEBUR te ayudan
a conseguir tus CAEs**

Si tu empresa está en el medio rural,
esta es tu oportunidad:

Mejora tu eficiencia energética y
recibe una compensación económica
por cada kWh que consigas ahorrar.

¡No dejes pasar esta oportunidad:
actúa por el medio ambiente y recibe
una recompensa!!



¿Qué son los CAEs?

Los Certificados de Ahorro Energético (CAEs) son documentos que reconocen oficialmente el ahorro de energía logrado al aplicar medidas de eficiencia en tu empresa.

Cada CAE equivale a 1 kWh ahorrado... Y ese ahorro se paga.

**Ponte en contacto
con nosotros y empieza
a ahorrar hoy**

T. 947 266 142

oficinatecnica@faeburgos.org

www.faeburgos.org

www.sodebur.es



¿Qué puedes conseguir?

- Puedes comercializar tus CAEs en un mercado secundario.
- Mejora de tus instalaciones o procesos productivos.
- Ingresos por los CAEs generados.
- Asesoramiento y acompañamiento técnico.

¿Quién te ayuda?

FAE pone a tu disposición un programa exclusivo para que las empresas rurales puedan:

- Reducir su consumo.
- Obtener los certificados.
- Recuperar parte de la inversión.

FAE
Empresas
Burgalesas

SOCIEDAD PARA EL DESARROLLO
DE LA PROVINCIA DE BURGOS
sodebur





FAE lanza una **campana pionera contra el absentismo laboral** en Burgos y crea un observatorio provincial

Una campaña de FAE está situando a Burgos a la vanguardia de un debate que afecta de lleno a la sostenibilidad del empleo y al futuro económico de la provincia: el absentismo. Preocupada por el incremento y la repercusión que este fenómeno está teniendo en el tejido productivo provincial, la organización ha puesto en marcha una campaña de sensibilización sobre los costes económicos y laborales que tienen las ausencias del trabajo por unos u otros motivos. La iniciativa va acompañada, además, con la puesta en marcha de un Observatorio del Absentismo, una herramienta destinada a recopilar y analizar datos en tiempo real procedentes de empresas de toda la provincia para trazar tendencias, identificar factores y facilitar respuestas más eficaces.

Un problema creciente con efectos palpables en las empresas

Los datos oficiales disponibles reflejan una evolución al alza del absentismo laboral en Burgos en los últimos ejercicios, situándose como una preocupación creciente para la economía local. Según cifras de incapacidad temporal por contingencias comunes, la provincia registró más de 49.000 procesos de baja en 2024, cifra que se ha elevado a más de 60.000 en 2025. Este incremento configura una tendencia sostenida que impacta directamente en la productividad empresarial y en los costes asociados a la gestión del personal.

La preocupación por estas cifras no es exclusiva de Burgos. A nivel nacional, estudios de recursos humanos revelan que el absentismo mantiene niveles elevados, con cerca de 1,5 millones de trabajadores ausentes diariamente y con el fenómeno afectando a alrededor del 6-7 % de las horas pactadas de trabajo.

Este incremento configura una tendencia sostenida que **impacta directamente en la productividad empresarial** y en los costes asociados a la gestión del personal

Para diseñar soluciones eficaces FAE apela a la coordinación entre administraciones, mutuas, agentes sociales y empresas



Sensibilizar para generar soluciones

La campaña de FAE tiene por objetivo sensibilizar a empresarios, trabajadores y a la sociedad civil sobre la dimensión real del absentismo y sus consecuencias económicas y organizativas. Promueve una mirada integral que va más allá de las cifras para analizar causas, efectos y posibles medidas de mitigación. Entre los mensajes clave de la iniciativa se encuentran:

La importancia de conocer los costes directos e indirectos que el absentismo genera tanto en pymes como en empresas de mayor tamaño.

La necesidad de compartir buenas prácticas en gestión laboral y estrategias preventivas que favorezcan una cultura de trabajo saludable.

La coordinación entre administraciones, mutuas, agentes sociales y empresas como fórmula para diseñar soluciones eficaces.

Hacia un observatorio que marque la diferencia

Una de las piezas centrales de la campaña es el Observatorio del Absentismo en

Los datos oficiales reflejan una evolución al alza en Burgos en los últimos ejercicios

Burgos, cuya función será recopilar datos actualizados directamente de empresas de la provincia para elaborar un sistema de información continuo y dinámico. Este observatorio permitirá conocer mejor las causas y evolución del absentismo, y establecer patrones y comparativas sectoriales.

Este tipo de sistema de seguimiento, hasta ahora inexistente en la provincia, busca ser una referencia analítica que complemente los datos oficiales y aporte una visión más cercana a la realidad empresarial de Burgos.

El incremento del absentismo, en un contexto en el que Burgos mantiene una de las tasas de paro más bajas de España, plantea un

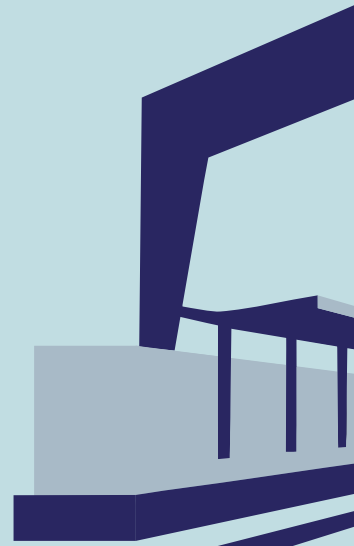
desafío adicional para la competitividad de las empresas locales y la eficiencia del mercado de trabajo.

La campaña de FAE y la creación del Observatorio del Absentismo pretenden catalizar una respuesta cohesionada y estructurada, que articule esfuerzos para abordar las causas subyacentes del problema y reduzca sus efectos negativos sin perder de vista la protección de los derechos laborales y la seguridad social ●



El 85% de los jóvenes se quedaría en Burgos

SI HUBIERA MEJORES
OPORTUNIDADES





La juventud burgalesa quiere arraigar en la provincia, pero reclama empleo cualificado, vivienda asequible y una vida cultural más dinámica.

La juventud burgalesa planifica su futuro formativo desde edades tempranas



La llamada “fuga de talento” juvenil no responde tanto a un desapego hacia Burgos como a una búsqueda lógica de oportunidades. Así lo constata el estudio *La atracción de talento joven en la provincia de Burgos*, elaborado por FAE con el apoyo de Cajaviva Caja Rural, que dibuja un diagnóstico claro: la mayoría de los jóvenes quiere quedarse o volver, pero necesita razones para hacerlo.

El informe, presentado recientemente por el director de Cajaviva Caja Rural, Ramón Sobremonte, y el tesorero de FAE, Esteban Pérez Pino, analiza la relación entre juventud, mercado laboral y tejido empresarial desde una doble perspectiva: la de quienes están formándose o iniciando su carrera profesional y la de las empresas que intentan atraer y retener talento.

Aspiraciones tempranas y arraigo al territorio

Los datos muestran que la juventud burgalesa planifica su futuro formativo desde edades tempranas. Entre el alumnado de ESO, más de la mitad (51%) manifiesta su intención de cursar Formación Profesional, mientras que un 33% opta por Bachillerato. Solo un 3% contempla incorporarse directamente al mercado laboral. Esta preferencia por prolongar la formación se mantiene en Bachillerato, donde el 62% elegiría FP y el 33% estudios universitarios.

Además, el arraigo territorial es notable: el 68% de los estudiantes afirma que continuaría su formación en Burgos o en la provincia. Quienes prefieren marcharse lo hacen atraídos por el estilo de vida de otras ciudades y la posibilidad de vivir nuevas experiencias, más que por un rechazo a su lugar de origen.

Arraigo territorial

+68%

continuaría en Burgos

Calidad de vida sí, oportunidades no

Entre los estudiantes universitarios y de FP, el vínculo con Burgos es aún más evidente: el 95% cursa estudios en la provincia. Valoran especialmente la calidad de vida (34%), el entorno cercano (29%) y el menor coste de vida (27%) frente a grandes ciudades. Sin embargo, los factores que empujan a mirar fuera siguen siendo determinantes: las oportunidades laborales (32%), la oferta cultural y de ocio (26%) y la cercanía a la pareja o amistades (29%).

El dato clave del estudio resume el sentir general: **el 85% de los jóvenes asegura que se quedaría o regresaría a Burgos si se dieran las condiciones adecuadas**. Para ello, reclaman principalmente programas de empleo joven (52%), una mayor oferta cultural y social (24%) e incentivos al emprendimiento (16%).

Jóvenes profesionales: entre el apego y la incertidumbre

La encuesta a jóvenes profesionales y exalumnos burgaleses refuerza esta lectura. El 92% procede de la provincia y casi dos tercios (65%) considera que Burgos puede ofrecerle un proyecto de vida atractivo, aunque un 23% mantiene dudas y un 11% no lo ve viable.

Entre quienes regresaron tras estudiar fuera, el motivo principal fue la cercanía a la familia (62%), muy por encima de quienes volvieron por una oportunidad laboral (24%). En sentido contrario, el 87% de los jóvenes que hoy trabajan fuera señala la falta de oportunidades laborales como la razón principal de su marcha, frente a un 13% que lo atribuye al estilo de vida.

Para atraer y retener talento, este colectivo reclama más empleo cualificado (46%), un mayor dinamismo cultural y social (26%) y vivienda asequible (20%).

La visión empresarial: talento sí, dificultades también

Desde el lado empresarial, la preocupación es compartida. El 75% de las compañías reconoce que captar y retener talento es un problema relevante o muy relevante, con una puntuación media de 8,2 sobre 10.

Las empresas priorizan las actitudes personales frente a la experiencia previa: la iniciativa (35%), el compromiso (30%) y la adaptabilidad (29%) son las cualidades más valoradas. En cuanto a la formación, tres de cada cuatro califican el nivel de los jóvenes como notable y señalan la Formación Profesional como el itinerario mejor alineado con las necesidades reales del mercado laboral.

Los estudiantes reclaman programas de empleo, una mayor oferta cultural y social e incentivos al emprendimiento



Un 58% de empresas detecta dificultades para competir con otras ciudades en las posibilidades de promoción



No obstante, persisten obstáculos importantes. El 58% de las empresas detecta escasez de perfiles cualificados y un 23% apunta a la falta de iniciativa entre los candidatos. Además, un 33% admite dificultades para competir con otras ciudades en salario y posibilidades de promoción.

Las medidas más habituales para retener talento pasan por ofrecer contratos estables (48%), mejoras salariales progresivas (23%) y planes de carrera y formación (21%). Solo un 8% apuesta por la flexibilidad horaria o el teletrabajo, un margen de mejora que el informe subraya como clave para conectar con las nuevas generaciones.

Un reto compartido y abordable

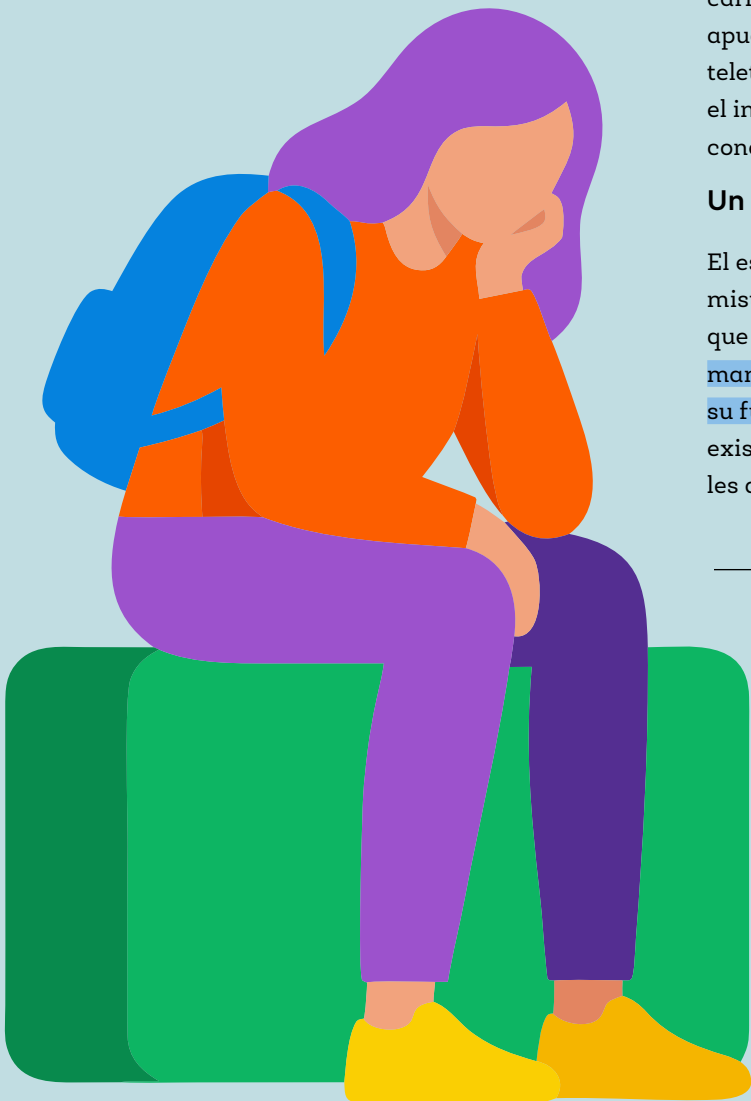
El estudio huye de diagnósticos alarmistas. Sus conclusiones apuntan a que **Burgos cuenta con capital humano formado y dispuesto a vincular su futuro a la provincia**, siempre que existan condiciones laborales y sociales acordes. “La juventud burgalesa no

está perdida: está esperando razones para quedarse”, resume el documento.

Desde FAE se insiste en que la fuga de talento no es una condena inevitable, sino un reto colectivo que exige alinear formación y empleo, impulsar proyectos innovadores, dinamizar la vida cultural, facilitar el acceso a la vivienda y mejorar la comunicación de las oportunidades existentes.

El informe recoge, además, iniciativas locales ya en marcha y alineadas con estas demandas, como Burgos No Duerme, centrada en ocio alternativo; Espacio Joven Creativo, para fomentar el talento artístico y comunicativo; o Impulsa Burgos, orientada al empleo juvenil.

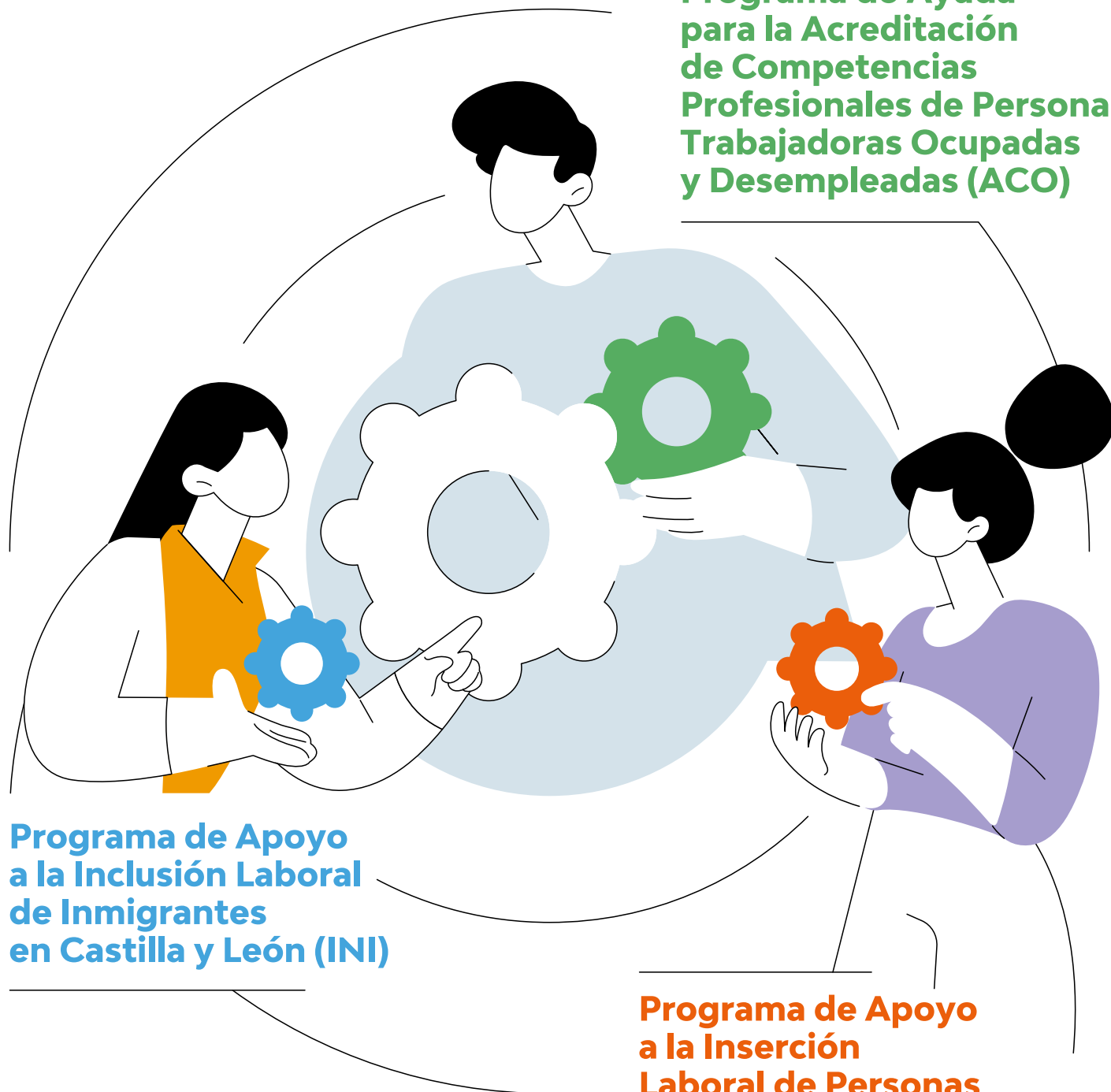
En palabras de los responsables del estudio, la provincia afronta un gran reto, pero también dispone de los mimbres necesarios para afrontarlo con éxito. “Burgos cuenta con los recursos humanos, institucionales y empresariales para convertir el potencial en permanencia”, subrayan Ramón Sobremonte y Esteban Pérez Pino •



Para retener talento, las compañías apuestan por estabilizar contratos, mejorar salarios y planes de formación

Programa Integral de Activación del Empleo e Inclusión Laboral en Castilla y León, 2025 - 2026

Programa de Ayuda para la Acreditación de Competencias Profesionales de Personas Trabajadoras Ocupadas y Desempleadas (ACO)



Programa de Apoyo a la Inclusión Laboral de Inmigrantes en Castilla y León (INI)

Programa de Apoyo a la Inserción Laboral de Personas Desempleadas (AID)

Infórmate en

Plaza Castilla, 1 - 09003 Burgos
T. 947 266 142
b.delrio@faeburgos.org

www.faeburgos.org



Gestionado

CEOE
Castilla y León

FÁE
Empresas
Burgalesas

Financiado

NOS
IMPULSA

EcyL
SERVICIO PÚBLICO DE EMPLEO
DE CASTILLA Y LEÓN

 Junta de
Castilla y León

Ana Belén

BAÑOS

KEY TAGS

Vidrio

Economía circular

Reciclaje

“Burgos tiene una industria multisectorial donde las oportunidades son múltiples”

Cuando a Ana Belén Baños, directora de la fábrica de Verallia en Burgos, se le pregunta quiénes son sus referentes, responde con rotundidad: “he tenido la suerte de trabajar con mujeres que han demostrado una enorme capacidad y un liderazgo inspirador. Mis referentes no son necesariamente figuras famosas, sino compañeras que me han mostrado que la determinación y la pasión por la industria no tienen género. También mujeres de mi entorno personal, que me han enseñado valores fundamentales como esfuerzo, empatía, constancia y humildad”.

Destaca como referente “una buena amiga mía, que tras estudiar químicas y trabajar durante varios años, se sacó un puesto en la policía nacional, y hoy es inspectora de policía, otro sector tradicionalmente masculinizado. Es de las personas que me animó



Mujer referente

- Investigación en tecnologías que aumenten eficiencia
- Crear envases seguros y sostenibles
- Desarrollo técnico impecable
- Reducir emisiones
- Mejorar el uso del calor
- Aumentar el contenido de calcín
- Garantizar la máxima calidad

Ingeniera Química por la Universidad Complutense de Madrid, inició su trayectoria en Verallia, en el área de Calidad, en el año 2002. Cuenta con experiencia consolidada en gestión de equipos industriales y mejora continua, así como responsabilidad en proyectos estratégicos en sostenibilidad, eficiencia energética y transformación industrial. Desde 2022 es directora de la fábrica de Verallia en Burgos.

Innovación

Sostenibilidad

“Nuestro objetivo es seguir siendo un referente industrial y un aliado del desarrollo económico”

en cada uno de mis pasos hacia puestos de mayor responsabilidad”.

Verallia es el tercer productor mundial de envases de vidrio para alimentos y bebidas; ofrece soluciones innovadoras y personalizadas para más de 10.000 clientes de todo el mundo.

El vidrio es clave en la economía circular. Esto se debe a que es un material que permite su reciclaje, al 100%, tantas veces como se desee, sin degradarse. No se agota, no envejece y no se desgasta.

Ana Belén Baños, directora de la fábrica de Verallia en Burgos, destaca que entre los nuevos objetivos de la firma está el impulso de “iniciativas concretas para aumentar el reciclado, reducir emisiones y desarrollar envases cada vez más sostenibles”.

Verallia Iberia fabrica 3.200 millones de envases en 12 colores de vidrio diferentes. La directora de la planta en Burgos es una experta en la materia, tras desarrollar su carrera profesional en distintas áreas y en distintas

“A las jóvenes profesionales **les recomiendo que no se pongan límites**; necesitamos su talento y su mirada diversa”



Fotografías
CEDIDAS POR
ANA BELÉN
BAÑOS

fábricas de vidrio en España, “lo que me permitió comprender los procesos desde una visión global”, explica. Considera también decisivo “contar con referentes que confieron en mí desde el inicio y me dieron la oportunidad de desarrollarme, me permitieron liderar proyectos retadores vinculados a innovación, eficiencia y sostenibilidad. Finalmente, la apuesta de Verallia por promover talento interno y liderazgo diverso ha sido clave para que hoy esté al frente de la planta de Burgos”.

Entre sus éxitos recientes, Ana Belén Baños destaca “el desarrollo de un modelo para vino de 300 gramos, en el que pocos creían en origen, pero gracias al empeño, las ganas y el esfuerzo, ha acabado en el mercado con un resultado muy positivo”.

Verallia cuenta con 6 fábricas en España y dos centros de desarrollo de producto. En total

son 1.300 empleados y es que, según explica la propia Ana Belén Baños, “en una fábrica, nada se consigue sola, y ver cómo un equipo crece y supera desafíos es sin duda lo que más orgullo me da”. La directora de Verallia en la fábrica de Burgos resalta que **esta planta “es un motor industrial con décadas de historia, profundamente conectado al territorio**, desde donde aportamos valor en empleo estable y cualificado, colaboración con proveedores locales, innovación tecnológica y compromiso social. Nuestro objetivo es seguir siendo un referente industrial y un aliado del desarrollo económico de Burgos”.

Al hablar del papel de la mujer en el ámbito industrial, considera que se está viviendo “un cambio positivo. Cada vez hay más mujeres en puestos técnicos y de gestión, y las empresas están impulsando políticas que fomentan la igualdad real de oportunidades.

Sin embargo, aún quedan barreras: estereotipos sobre profesiones ‘masculinas’, falta de referentes visibles o la conciliación en entornos de alta exigencia. Mostrar liderazgo femenino ayuda a normalizar lo que debería ser natural: “Que el talento, independientemente del género, pueda llegar tan lejos como desee”.

A las jóvenes profesionales que aspiran a desarrollar su carrera en entornos industriales o de dirección les recomienda “que no se pongan límites; la industria es un entorno apasionante, lleno de aprendizaje, tecnología y retos reales. Necesitamos su talento y su mirada diversa. Les diría que confíen en sus capacidades, que busquen referentes, que se formen continuamente y que no tengan miedo a asumir responsabilidad. En una ciudad como Burgos, con una industria multisectorial, las oportunidades son múltiples” ●

Norsol, Autobuses Ángel Herrera y Pagos de Boada: tres historias para celebrar la fuerza de las pymes burgalesas



Fotografías
SUSANA
SANTAMARÍA

Más de 200 personas acudieron a la gala, que lleva celebrándose catorce años

El tejido productivo de un determinado territorio rara vez se explica solo a partir de grandes empresas o inversiones espectaculares. En la mayor parte de los casos se sostiene sobre pequeñas y medianas compañías que, con plantillas reducidas, pero proyectos sólidos, mantienen la actividad productiva, crean empleo y consolidan sectores estratégicos.

Esa realidad es la que reconocen desde hace ya catorce años los Premios Pymes y Autónomos FAE Cajaviva Caja Rural, y cuya última

edición, celebrada el pasado 16 de marzo, han distinguido la trayectoria de tres iniciativas empresariales muy diferentes entre sí, pero con un rasgo común: su contribución al desarrollo económico y social de

la provincia: Norsol Eléctrica y Autobuses Urbanos Ángel Herrera, en la categoría de Trayectoria Pyme; y Pagos de Boada, en la de Empresario Individual.

Todas ellas estuvieron acompañadas por más de 200 empresarios en la Gala en la en la que,

tanto el presidente de FAE, Nacho San Millán, como el director general de Cajaviva Caja Rural, Ramón Sobremonte, pusieron en valor el papel fundamental que desempeñan las pymes en el sostenimiento de la economía local.

Los reconocimientos destacan la capacidad de permanencia y adaptación de los autónomos



Veinte años apostando por la energía solar

Entre los premiados en **Trayectoria Pyme** figura Norsol Eléctrica, empresa dedicada a las instalaciones eléctricas especializada en energía solar que nació en Burgos en 2006 con el objetivo de impulsar un modelo energético más sostenible.

A lo largo de dos décadas de actividad, la compañía ha desarrollado más de 3.000 proyectos, instalado más de 920.000 paneles solares y contribuido a evitar la emisión de más de 1,35 millones de toneladas de CO₂. Estas cifras sitúan a la firma como uno de los referentes del sector fotovoltaico en el norte de España.

La empresa cuenta actualmente con una plantilla de 85 trabajadores y ha experimentado un crecimiento sostenido ligado al avance de las energías renovables y a la creciente demanda de soluciones energéticas más eficientes.



Espacio Pyme



Más de medio siglo en el transporte de viajeros

El segundo reconocimiento en la categoría de **Trajectoria Pyme** recayó en Autobuses Urbanos Ángel Herrera, una empresa de transporte de viajeros, con sede en Miranda de Ebro, que acumula 56 años de actividad.

La compañía está dirigida por Justo Patricio López y dispone de una flota de 57 vehículos con una plantilla de 54 trabajadores. Su actividad se ha consolidado a lo largo de décadas de servicio en un sector esencial para la movilidad de los ciudadanos.

El reconocimiento destaca precisamente esa capacidad de permanencia y adaptación en un ámbito que ha evolucionado notablemente con el paso de los años, tanto por la modernización de los vehículos como por los cambios en la normativa y en las necesidades del transporte colectivo.



Agricultura familiar con relevo generacional

En la categoría de **Empresario Individual**, el jurado ha distinguido a Pagos de Boada, una pequeña empresa agrícola ubicada en Boada de Roa dedicada al cultivo de cereales y viñedo de vinificación.

La explotación fue fundada en 2018 por el matrimonio formado por José Antonio Campo Llorente y María Jesús Guijarro Palomino. Con el paso de los años, el proyecto familiar ha incorporado también a sus hijas Esther y Raquel, lo que garantiza la continuidad generacional de la actividad.

En la actualidad, la empresa cuenta con dos trabajadores fijos y cinco fijos discontinuos, además de la implicación directa de la familia en la gestión de la explotación.

FAE abre su tercera **Oficina Acelera Pyme** con atención al emprendimiento tecnológico y la **digitalización rural**



Oficina Acelera Pyme

El nuevo programa se centra exclusivamente en las empresas de la provincia de Burgos

FAE ha dado un nuevo paso en su acompañamiento a las empresas hacia la transformación digital. La organización inauguró oficialmente el pasado mes de febrero, de la mano del director de Red.es, Juan Carlos Herrero, su tercera Oficina Acelera Pyme (OAP), gracias a la adjudicación de un nuevo programa de Red.es en el marco del Plan de Transformación Digital de las empresas españolas.

Se trata de un **programa concebido para acompañar a las pequeñas y medianas empresas**, durante los dos próximos años, en su adaptación al mundo digital. Esta oficina no es nueva en la provincia: desde que en 2021 FAE abrió la primera, decenas de negocios han recibido diagnósticos digitales, asesoramiento en herramientas tecnológicas, orientación en subvenciones o formación en talleres y jornadas sectoriales. Pero la novedad en esta tercera edición es clara: el foco se amplía al emprendimiento tecnológico,

con la mirada puesta en generar también nuevas iniciativas digitales, y no solo en modernizar las ya existentes, y en la transformación digital del tejido productivo rural. “Con este nuevo espacio reforzamos el apoyo que ofrecemos a las empresas en su proceso de transformación digital, acercando recursos, asesoramiento y formación a todos los rincones del territorio. Nuestro objetivo es que ninguna pyme burgalesa se quede atrás en esta transición hacia un modelo más innovador y eficiente”, ha subrayado el presidente de FAE, Nacho San Millán.

Centro Tecnológico de Miranda de Ebro continúa como socio estratégico

El Centro Tecnológico de Miranda de Ebro (CTM) continúa siendo el socio estratégico de la oficina, como en ediciones anteriores.

Su papel es fundamental en la parte técnica: trasladar conocimiento, asesorar en la implantación de soluciones y acompañar a las empresas en los pasos concretos que implica la digitalización.

Para llegar a todas las comarcas, la iniciativa se desarrollará a través de las oficinas de Lerma, Briviesca, Belorado, Melgar de Fernamental, Villarcayo y Salas de los Infantes

Sin embargo, en esta nueva etapa hay un cambio de rumbo: los servicios de la OAP se limitarán exclusivamente a la provincia de Burgos. Si hasta ahora podían beneficiarse empresas de otras provincias de Castilla y León, a partir de ahora la atención se centrará solo en Burgos.

Para garantizar que la oficina llegue a todas las comarcas, FAE se apoyará en su red de Oficinas de Dinamismo Empresarial Rural, desplegadas en Lerma, Briviesca, Belorado, Melgar de Fernamental, Villarcayo y Salas de los Infantes. De esta manera, y con el apoyo de la Diputación Provincial, el programa no quedará circunscrito a la capital, sino que buscará acercar la digitalización al entorno rural, donde a menudo las barreras tecnológicas son mayores. En paralelo, reforzará su espacio virtual —acelerapymedigital.es—, desde donde las empresas podrán acceder a la agenda de actividades, recursos formativos y atención personalizada online.

Una apuesta de continuidad

Las dos primeras ediciones demostraron que la demanda existe y que, con acompañamiento y recursos, las empresas burgalesas son capaces de superar sus barreras digitales. Ahora, el reto es dar

un paso más: profundizar en los servicios, ampliar el alcance y lograr un cambio más estructural.

La anterior Oficina Acelera Pyme, activa entre junio de 2023 y junio de 2025, dejó un balance muy positivo. Durante ese periodo se desarrollaron 36 talleres presenciales y 25 webinars, además de cuatro Tech Days de networking y una jornada de Talento Digital centrada en las nuevas profesiones tecnológicas. También se elaboraron 30 diagnósticos de digitalización y planes de implementación, un atlas tecnológico con proveedores locales y 12 tutorías presenciales. En total, se atendieron 526 consultas individualizadas sobre herramientas digitales, ayudas y programas como el Kit Digital o el Kit Consulting.

Uno de los logros más destacados de la OAP2 fue su capacidad para acercar la digitalización al entorno rural. De los 36 talleres presenciales organizados, un 30% se celebraron fuera de la capital, con un total de once sesiones repartidas entre municipios de menos de 40.000 habitantes —tres de ellas en localidades que no superaban los 20.000—.

Este esfuerzo permitió que los servicios llegaran también a pequeñas empresas y emprendedores de zonas menos conectadas

Este esfuerzo permitió que los servicios llegaran también a pequeñas empresas y emprendedores de zonas menos conectadas

Este esfuerzo permitió que los servicios llegaran también a pequeñas empresas y emprendedores de zonas menos conectadas

Acompañadas, las empresas burgalesas son capaces de superar su barreras digitales



Educación

**LES
MES**

Formación
Profesional Básica

Las oportunidades que das hoy se convierten en el talento que necesitarás mañana.

- Apoya las Becas Impulso Joven.
- En ciclos formativos de soldadura o albañilería.
- Invierte en formación y fortalece tu sector.

Lesmes Educación

Centro de Formación y Empleo
Plaza San Juan Bautista · Burgos

947 460 952

cefe@fundacionlesmes.org

www.fundacionlesmes.org

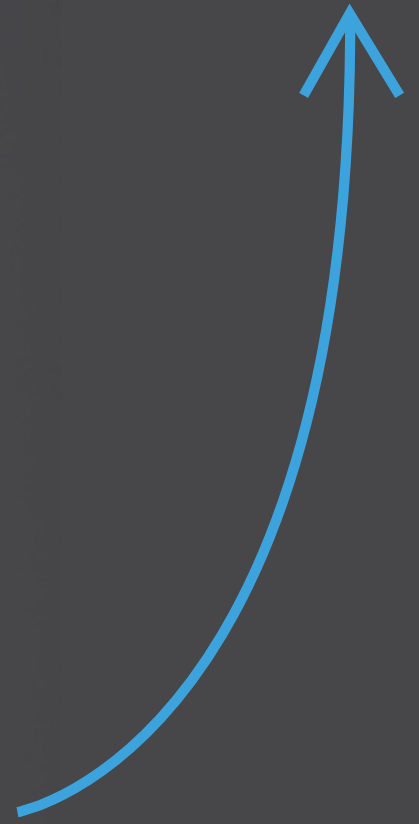


JOSÉ MIGUEL

García Pérez

Rector de la UBU

“La Universidad de Burgos quiere potenciar los contactos con pymes y micropymes, como oportunidad para el crecimiento””



José Miguel García Pérez, catedrático en Química Orgánica y especialista en polímeros, ha registrado a lo largo de su carrera 25 patentes, publicado diversos libros y más de 140 artículos especializados en revistas de reconocido prestigio internacional. En noviembre de 2024 fue proclamado como rector electo de la Universidad de Burgos. En su toma de posesión, en enero de 2025, se comprometió a liderar la UBU “hacia un futuro de excelencia académica, innovación y responsabilidad social”, según sus propias palabras. Un año después, evalúa los logros conseguidos y mira al futuro con determinación y actitud de escucha abierta.

P. *¿Qué pasos se están dando para consolidar y proyectar la Universidad de Burgos como referente académico, investigador y social?*

Lo que estamos haciendo básicamente es analizar y escuchar las necesidades de nuestro entorno para actuar en consecuencia. Entre los estudiantes se va a necesitar un nuevo enfoque formativo para afrontar el futuro en los entornos profesionales; esa formación no es la que se necesitaba hace unos años: hemos pasado de una necesidad de formación especializada, para ejercer una profesión, a una formación que debe considerarse inicial y que se va a tener que continuar y adaptar a lo largo de toda la vida.

Tenemos en desarrollo ese concepto de relación integral de la Universidad con la empresa en todos los aspectos, también el de la docencia en el desarrollo de procesos, procedimientos, productos, acompañamiento y todo lo que sea necesario.

Estamos con una relación potentísima con el Ayuntamiento de Burgos, con la Diputación y con la Junta de Castilla y León. Y, por otra parte, Burgos se caracteriza por un Tercer Sector con una potencia enorme, que es la sociedad civil organizada, y ahí queremos ser un acompañamiento y palanca para lo que se necesite.

“Aportamos a la ciudad unos **270 millones de euros al año**, pero eso no es nada comparado con cada persona que termina y se queda aquí para desarrollar su proyecto vital”

P. ¿Cuál es el impacto que genera la Universidad de Burgos?

Con sus títulos y la vida que se genera en torno a la Universidad, estimamos que aportamos a la ciudad unos 270 millones de euros al año. Pero eso no es nada comparado con cada persona que termina, encuentra trabajo, se queda aquí, desarrolla su proyecto vital y tiene su pareja o hijos. Al final lo que estamos haciendo es contribuir a la sociedad.

P. ¿Cuándo comenzará el Grado de Medicina y qué supondrá para la sociedad burgalesa?

La primera promoción empieza en septiembre de este año, con 72 plazas. Este título consolida a la Universidad de Burgos como un referente, sumándose a su amplio catálogo, y además repercute directamente en la sociedad por el volumen económico que moviliza en cuanto a estudiantes, profesorado y otras personas que intervienen.

Luego tenemos el beneficio diferido, que es realmente el potente; esto es que las personas que se forman en un entorno donde se combina formación y prácticas tienen más probabilidad de quedarse en él.

Medicina es solo el inicio; hemos puesto en marcha el Instituto de Investigación Biosanitaria, que es la parte que gestiona la investigación. Ya teníamos en la UBU un programa de Doctorado, ahora tenemos un Instituto y tendremos el Grado, lo que incrementa enormemente el atractivo para los MIR, que pueden venir para completar su carrera desde el punto de vista del desempeño clínico, pero también para la parte investigadora. Quienes tengan una vocación docente también podrán compaginar su desempeño profesional con dar formación en la propia Universidad de Burgos; esto es un atractivo muy grande para el colectivo sanitario.

“En el nuevo edificio de Innovación estamos abiertos a que cualquier empresa tenga su espacio, apoyando así el emprendimiento y la coparticipación en formación”

P. Otro Grado novedoso y relevante es el de Matemática Aplicada y Computación.

Justamente este Grado nace de la demanda de las empresas para formar en nuevas competencias. La primera promoción comenzó en septiembre de 2025, con 25 plazas cubiertas al 100%, y el objetivo en los próximos dos años es aumentar el número de plazas para dar respuestas a las nuevas necesidades del entorno, como es el Big Data y la Inteligencia Artificial.

P. ¿Cómo anticiparse a las necesidades que las empresas demandan, sin perder el rigor académico?

Hace falta, sobre todo, capacitar a la gente para adaptarse a lo que está por venir. Partiendo evidentemente de una formación que es diferente para cada uno de los campos, pero esa interrelación entre los ámbitos científicos, tecnológicos, ingenieriles, humanísticos es lo que va a caracterizar el desarrollo del futuro.

Lo que tenemos que hacer es formar en esa capacidad y, a ser posible, formar dentro de las aulas, con el complemento de las prácticas tanto curriculares como extracurriculares; es aquí donde la empresa tiene también un papel formador fundamental y después, con las contrataciones, una vía para la inserción laboral para retener el talento que se forma en Burgos.

P. ¿Se han reunido con representantes de empresas para estrechar esos lazos?

Las empresas tienen su participación garantizada a través del Consejo Social. Además, mantenemos frecuentes reuniones con colectivos de representación de empresas, como lo es FAE, a través de las asociaciones y de las cátedras.

1991

Licenciado en C.C. Químicas por la Universidad de Valladolid

1995

Doctor en el Instituto de Ciencia y Tecnología de Polímeros del CSIC

2004-2008

Vicedecano Facultad de Ciencias de la UBU

2008-2012

Decano Facultad de Ciencias de la UBU

DESDE 2023

Miembro del Grupo de Innovaciones de la Asociación Europea de Universidades, en representación de las universidades españolas

2025-HOY

Rector de la Universidad de Burgos



En el nuevo edificio Innovación Universidad Empresa, en el campus del Vena, estamos abiertos a que cualquier empresa tenga su espacio de formación con la Universidad o también un poco más específico suyo, en el que nosotros coparticipemos: esa relación entremezclada es la que queremos tejer.

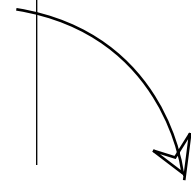
La relación que tenemos con las empresas es muy buena, las prácticas están muy bien articuladas y son una vía muy importante de acceso de estudiantes al mercado laboral. Igualmente, hay que mantener la comunicación entre estudiantes, empresas y Universidad para garantizar la satisfacción y ahora mismo lo que nos hace falta son más contactos con empresas de menor tamaño, como pymes y micropymes, que tienen unas realidades diferentes de las grandes em-

presas y es una oportunidad también para el crecimiento.

P. ¿Qué considera que aporta FAE?

R. La relación con FAE es muy fuerte porque facilita mucho la relación con diferentes sectores y nos transmite también las necesidades de las empresas. Cada uno estamos en nuestro ámbito y tenemos que cruzar estos intereses por el bien común. Estamos también trabajando con FAE la línea de favorecer el emprendimiento.

Uno de los problemas a resolver en Burgos es el del desconocimiento del propio tejido industrial por parte de la ciudadanía y de su potencial de empleabilidad. Los estudiantes que hacen prácticas aquí y luego son contratados se convierten en el canal de comu-



“El vínculo con FAE es muy fuerte porque **facilita mucho los lazos con diferentes sectores** y nos transmite las necesidades de las empresas”



Fotografía
O2STUDIO

“La capacidad de atracción puede **mejorar mucho** con el apoyo de las relaciones internacionales”

nicación, tanto de la imagen de la Universidad como de la imagen de las empresas a la sociedad.

P. ¿Cómo puede la Universidad facilitar la vía del emprendimiento?

Desde luego la Universidad de Burgos quiere contribuir a que se creen empresas, startup o spin off. Con los proyectos desarrollados hasta ahora, nos hemos dado cuenta de que damos formación y acompañamiento, pero hay un último escalón para hacer realidad la creación de la empresa al que tenemos que llegar: es la captación de capital inversor.

Por eso, estamos trabajando con la Fundación de la Universidad de Burgos para la creación de capitales semilla, capital riesgo, fondos de acompañamiento, etc. Y también queremos contar, para apoyar a quienes deseen lanzar un proyecto, con la colaboración del entorno local, tanto empresas como administraciones, con la Fundación Caja de Burgos, con la Cámara de Comercio, el Fondo Social Europeo y el Banco Europeo de Inversiones.

Además, en el edificio de Innovación que vamos a reformar entero, se van a poder alojar empresas, tanto propias como las que vengan de fuera de Burgos, creando un vivero realmente vivo.

P. ¿Qué fórmula considera que hay que aplicar para atraer talento?

La gente lo que busca es seguridad en el desarrollo de una carrera

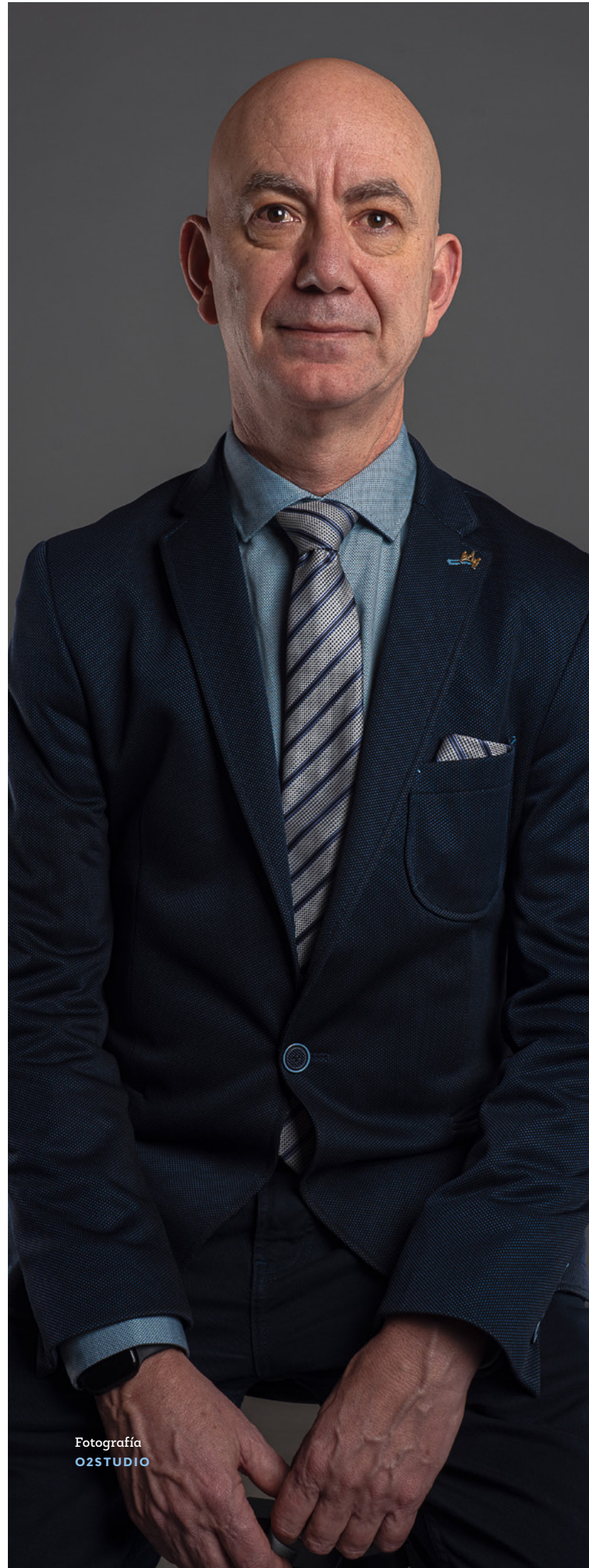
profesional y tener una buena vida. Dando a conocer que Burgos cumple estos dos criterios podremos atraer y retener.

Para retener, lo primero que las personas deben conocer son las posibilidades que hay dentro de nuestro entorno que son altísimas, ya que tenemos un entorno industrial muy potente. Es mucho más fácil progresar en Burgos que, por ejemplo, en Madrid.

En segundo lugar, debemos dar a conocer nuestro estilo de vida: Burgos es una ciudad industrial, con un entorno cultural muy rico, con una seguridad enorme, con la mejor formación de España (según los datos del informe PISA en Castilla y León) y todo eso nos da una calidad de vida extraordinaria.

La capacidad de atracción puede mejorar mucho con el apoyo de las relaciones internacionales de la Universidad y potenciando relaciones ya existentes, como por ejemplo la Alianza Europea de Universidades RUN-EU, a la que pertenecemos, que favorece las relaciones entre 10 universidades de la Unión Europea, las empresas locales y las administraciones de cada uno de los lugares incluidos en esa alianza.

Por último, la vivienda es algo fundamental y en eso estamos trabajando también para generar alojamientos muy asequibles para todo el estudiantado; eso es algo prioritario para la atracción de trabajadores y me consta que FAE también está pensando en todas esas personas a las que queremos ayudar a desarrollar un proyecto de vida ●



Fotografía
O2STUDIO



Su tasa de servicio es del 99% en los pedidos gestionados y enviados en el mismo día

Empresas históricas

Ryme Automotive, del freno para camiones a la baliza para señalar accidentes

La compañía creada en Burgos ofrece más de 5.000 referencias y apuesta por la digitalización para facilitar el proceso con sus clientes

Corría el año 1982 cuando Javier Medina, fundador y padre del actual CEO, Eduardo Medina, fundó la compañía como distribuidor local de recambios de vehículo industrial. Poco a poco fue creciendo y expandiendo su entrega por todo el territorio nacional hasta abarcar Portugal y España (islas incluidas).

El éxito de su expansión se debe a la incorporación de nuevas familias de productos enfocadas al recambio de camiones. Comenzaron por el freno y posteriormente le siguió un portfolio que se ha ido ampliando hasta cubrir gran parte del aftermarket del camión, la plataforma y el autobús. Actualmente, Ryme Automotive ofrece más de 5.000 referencias, siendo proveedor de datos oficial de tecdoc.

En el año 2025 recibieron un galardón en la IX edición de los Premios Pyme otorgados por FAE, al lograr estar presentes en el 97% de puntos de venta nacional especialistas en vehículos pesados o comerciales.

La firma considera a Burgos un punto geográfico clave y reclaman mejores infraestructuras para agilizar el transporte

Su evolución les ha llevado a profesionalizarse y digitalizarse, realizando en los últimos años cambios muy importantes con el desarrollo e implantación de un nuevo sistema ERP, gestión de almacén y compras, así como el desarrollo de un portal B2B que ayuda

a los clientes en la búsqueda, gestión y compra de piezas de recambios que realizan día a día. “Ambas soluciones han sido desarrolladas por empresas locales que nos han brindado su expertise. La cercanía y el know-how de las mismas han sido parte de nuestro éxito”, describe Daniel Martínez, responsable de Marketing y Transformación Digital de Ryme Automotive.

Al preguntar cuál es su principal diferenciación con respecto a la competencia, responden con decisión: “Ofrecemos un servicio que cubre encargos urgentes con una tasa de servicio del 99% de pedidos gestionados y enviados en el mismo día; a su vez, somos competitivos en pedidos de volumen”. Se posicionan como “un proveedor confiable, con marca propia, que ofrece una alternativa de calidad a un precio competitivo en las piezas de recambio para vehículos industriales”.



La agilidad es determinante en un sector como el del transporte profesional, que necesita un compromiso de rapidez y gestión en momentos críticos. Por ello, pueden hacer llegar un pedido a cualquier punto de España en 24 horas, brindando una solución ante averías en camiones. “Esto, sumado a la calidad de nuestras piezas, hace que nuestra marca sea una de las más reconocidas en el mercado de España y Portugal del aftermarket para vehículo industrial”.

Tras décadas de experiencia resaltan: “Ayudamos a nuestros clientes, distribuidores de recambio, a ser competitivos con nuestros productos y, a su vez, a ser su almacén pulmón para que se surtan de nuestros productos con una agilidad precisa, siendo su proveedor de recambios de confianza”.

Su ubicación en Burgos les proporciona un lugar clave en términos geográficos. A su vez, demandan “mejores comunicaciones en cuanto a infraestructuras para agilizar el transporte, ya que siendo Burgos una ciudad con industria potente no tenemos unas grandes comunicaciones terrestres en carreteras críticas que conecten con Cantabria o Logroño, entre otras”.

El diseño, fabricación y venta de la baliza V16, junto a los proveedores de telecomunicaciones Vodafone e I+D, les hizo saltar a los medios de comunicación. Lo recuerdan como “un grato reto en 2025”, animan a que los conductores “no lo vean como una imposición gubernamental, pronto otros países europeos se sumarán a esta normativa” y hacen un llamamiento “de concienciación para que se den cuenta de la importancia de ser visto y señalar digitalmente su posición a otros

conductores, eso hará que se reduzcan los accidentes mortales en la carretera.”

En el análisis del sector automovilístico, resumen así el contexto actual: “por un lado, el vehículo eléctrico no está siendo muy exitoso en cuanto a ventas en España, aún es un mercado muy inmaduro y no estamos preparados en términos de infraestructuras ni en términos energéticos; por otro lado, la industria europea de vehículos con motores térmicos necesita un respiro. Debería haber una transición más suave y menos impositiva en términos burocráticos. Los vehículos híbridos o eléctricos enchufables sí pudieran ser una alternativa real y confiable”, proponen. En cuanto al vehículo industrial creen que “será más lenta esa transición porque se necesitan mayores autonomías, mayor potencia, etc, y la tecnología de electrificación aún no está preparada para abarcar ese segmento”.

En cuanto a los cambios regulatorios en el contexto de los nuevos modelos de movilidad, indican que “para la normativa EURO 5 y EURO 6, que ya es muy exigente en términos de emisión de gases, ofrecemos productos que puedan cubrir ese segmento. A su vez la normativa EURO 7, que próximamente entrará en vigor, hará más complejo poder llegar a cumplir esos valores. Aún así, desde el departamento de nuevos productos e innovación estaremos pendientes de la evolución del mercado para analizar oportunidades y poder ofrecer soluciones a las demandas de los clientes” ●

“Los vehículos híbridos o eléctricos enchufables pueden ser una alternativa real y confiable a la movilidad sostenible”

Fotografía
FAEFAE
Empresas
BurgalesasPresentación Asociación Industrias Culturales
y Creativas de Burgos*La unión hace la fuerza*

Misión y Valores

- Avanzar en la profesionalización del sector cultural.
- Mejorar la visibilidad social de las industrias culturales.
- Identificar oportunidades económicas del sector.
- Generar mercado a través de sinergias.
- Impulsar la creación de un ecosistema B2B.
- Desarrollar labores de análisis del sector.

“Necesitamos luchar por la cultura”

Nace una nueva asociación empresarial que busca potenciar las sinergias entre empresas y mejorar la visibilidad del sector.

Proteger la creatividad es el principal objetivo de la Asociación de Industrias Culturales y Creativas de Burgos, un nuevo colectivo profesional que ha nacido en febrero de este año y cuenta con el apoyo de FAE.

“No es lo mismo una maquilladora que un bailarín, un señor que maneja una imprenta y escribe libros, o un poeta, un escultor, o un ceramista... pero hay algo que nos define a todos: la creatividad”, explica su presidente, Alberto Andrés Estébanez, conocido por su empresa Ballet Contemporáneo de Burgos.

“Añadiría la importancia de poner en valor una industria que a todas luces ni siquiera se ve como industria;

la gente no es consciente de que somos empresas, de que generamos empleo, contratamos servicios, atraemos público, turismo, trabajamos muy estrechamente con otros sectores como, por ejemplo, la hostelería”, completa Juan Carlos de la Fuente, tesorero del colectivo y cara visible de la empresa Planeta Sonoro.

Completan la directiva Mariano Saiz, de Let's Do It Producciones, como vicepresidente; Javier Ajenjo, de Sonorama Producciones, como vocal y José Domingo Cobo, de Producciones Salas, también como vocal.

Todos ellos coincidieron en hacerse esta pregunta: “¿estamos organizados?” Y la respuesta les llevó a formar este colectivo que ahora comienza su andadura y que está en proceso de buscar más empresas que

“Más que atraer, tenemos que retener el talento”

“Queremos generar sinergias, para impulsar el **ecosistema entre empresas** y desarrollar análisis sectoriales que aporten datos”

deseen sumarse a la Asociación ICC para generar sinergias, impulsar el ecosistema B2B y desarrollar análisis sectoriales que permitan disponer de datos, mapeos y diagnósticos estratégicos sobre la actividad cultural y creativa en Burgos, “porque solamente cuando tenemos datos, tenemos relato; sin relato no puede haber nada”, subraya Andrés.

La entidad también trabajará para mejorar la visibilidad social del sector, identificar oportunidades de financiación y facilitar el acceso a nuevos proyectos empresariales vinculados a la cultura. “Estamos naciendo para ser una voz única, seria y útil ante las instituciones y ante el tejido económico”, defiende De la Fuente, “y esta interlocución no es para quejarnos, sino para proponer soluciones concretas sobre cómo se contrata, como se pagan los servicios, cómo se hacen las cosas de forma más ágil y más justa para las empresas que estamos en Burgos”.

En relación al concepto del talento, piensan que “más que atraer, hay que retener el valor que ya tenemos. Potenciar esa creatividad, ese arte y esa industria se logrará a través de la profesionalización del sector, ofreciendo formación específica a los jóvenes que quieren quedarse”.

Antes de finalizar ponen sobre la mesa el ejemplo del sector del cine: la unión les ha llevado a tener una gran visibilidad y que se emita en prime time una gala de los Goya. Los dos entrevistados coinciden en que quieren luchar por el colectivo de las industrias culturales con independencia de si están en la asociación o no. “Necesitamos luchar por la cultura”, recuerdan que, como el nombre de esta sección de la revista iFAE, “La unión hace la fuerza”, cuantas más empresas se sumen, más fuerza tendrán •



Fotografía
O2STUDIO

ARANSBUR continúa trabajando para **hacerse oír**

Integración

La Asociación de Familias de Personas Sordas aboga por la accesibilidad en todos los ámbitos de la sociedad

Aransbur, Asociación de Familias de Personas Sordas, lleva en Burgos desde 1977. Su trayectoria es, en sí misma, uno de sus grandes logros. Varias familias se unieron para cubrir necesidades básicas para sus hijos, como son encontrar logopeda, realizar implantes o colocar audífonos.

Esas necesidades siguen existiendo y muchas otras que desde Aransbur trabajan en, día a día, mes a mes, año a año, donde el sistema no llega, hasta estar ya cerca del medio siglo de vida.

El proyecto se ha solidificado con una misión clara: atender, representar y defender las necesidades, derechos e intereses de las personas sordas de Burgos, en todos los ámbitos, para lograr la autonomía personal y la plena participación en la sociedad.

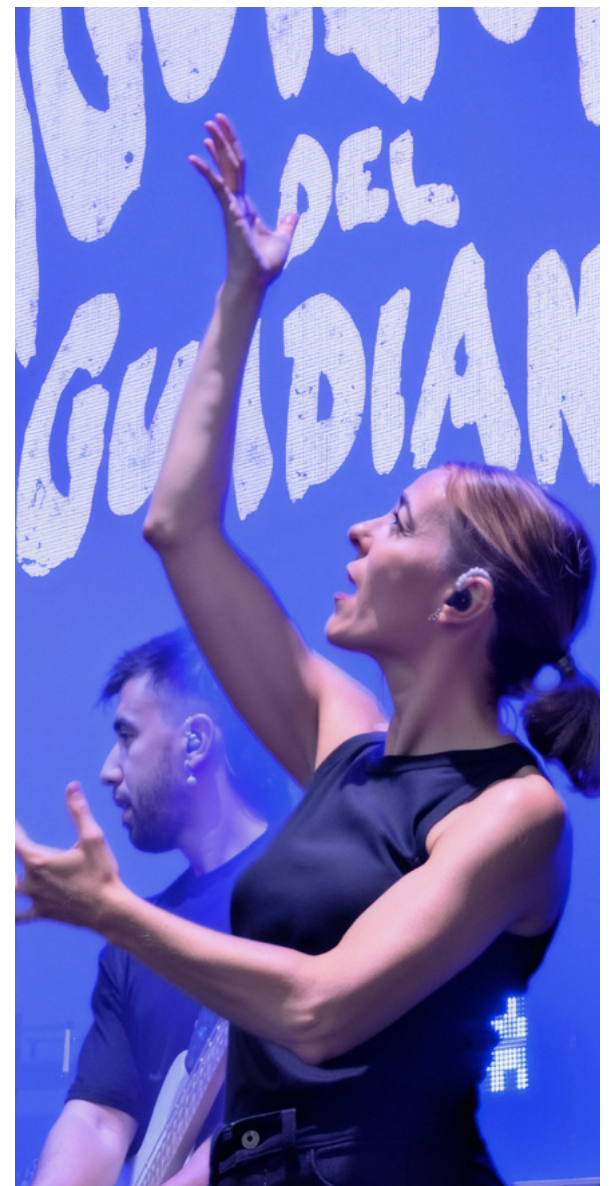
La entidad ha construido un modelo de intervención integral basado en cinco pilares que resumen bien su razón de ser: inclusión real, apoyo e implicación con las familias, información y sensibilización, acompañamiento y compromiso social. Esa combinación explica la amplitud de unos servicios que no solo atienden necesidades concretas, sino que generan un

impacto sostenido y transformador en el entorno.

Los datos más recientes en materia de empleo apuntan a una evolución positiva. A finales de 2025 había siete usuarios en situación de desempleo y, a comienzos de 2026, cinco de ellos fueron contratados. Es un dato especialmente relevante porque refleja la utilidad práctica del acompañamiento laboral que presta la asociación, así como el potencial de inserción de sus usuarios cuando encuentran entornos receptivos y procesos accesibles. Desde Aransbur recuerdan a las empresas que la contratación de sus usuarios permite el beneficio de incentivos en la contratación.

Las personas más mayores no pueden acceder a los cursos de formación para lograr certificados oficiales, ya que no son accesibles

La inclusión laboral no puede depender solo de la voluntad individual; necesita estructuras, aliados y compromiso compartido. En ese sentido, el respaldo de FAE aporta capacidad de conexión con el ecosistema empresarial de la provincia burgalesa.



Fotografías cedidas por
ARANSBUR



Datos 2024

- 172 socios reciben información y asesoramiento
- 56 menores en comedor escolar inclusivo
- 26 familias en la escuela de padres
- Beneficiarios inserción laboral: 60 usuarios, 45 empresas, 41 entidades
- 112 actos con intérprete de lengua de signos

El tejido empresarial puede beneficiarse de incentivos de contratación

MQD
Mira lo Que te Digo...
—Accesibilidad Comunicativa—

ARANSBUR
Asociación de Familias de Personas Sordas

A su vez, la entidad pone sobre la mesa una brecha que aún sigue existiendo, y es que el acceso al mundo laboral para las personas sordas de mayor edad continúa siendo más difícil, en parte porque muchas acciones formativas no son accesibles. Esta carencia del sistema limita su reciclaje profesional y la obtención de certificados oficiales.

Aransbur, además de trabajar para garantizar la accesibilidad de las personas sordas, lleva a cabo cursos de formación en lengua de signos, actividades de sensibilización y cinco décadas después representa mucho más que una asociación: son quienes signan en el concierto de la M.O.D.A., hacen accesibles en lengua de signos (LSE) actos junto a numerosas instituciones como el Museo de la Evolución Humana, el CENIEH, el Ayuntamiento de Burgos, Fundación Caja Burgos, Fundación La Caixa, o el CREER, entre muchos otros.

Facilitan cursos de formación en lengua de signos

Continúan construyendo oportunidades reales para las personas sordas. Una de sus líneas más conocidas es la gestión de MQD (Mira lo Que te Digo), un centro especial de empleo que lleva 26 años dedicándose a hacer más accesible tanto programas de televisión a través del subtítulo, como reuniones en todo el mundo o eventos institucionales, teatro o cine a través del subtítulo, la lengua de signos y la audiodescripción (adaptar productos audiovisuales para personas ciegas).

A través de MQD son accesibles en directo la gala de los Goya o las comparecencias de la Moncloa. Interpretan en LSE los telediarios de la noche de Telecinco y La Cuatro. Además de trabajar para empresas del IBEX 35 (BBVA, Inditex, Iberdrola...) ofrecen subtítulo, LSE y audiodescripción para la EITB, RTVE, FORTA, productoras y todas las cadenas de Mediaset España. Programas

como FirsT Dates, Fuera de Cobertura o las películas de dicho conglomerado audiovisual son accesibles para personas sordas y ciegas gracias a este centro especial de empleo burgalés.

También el comedor escolar del CEIP Antonio Machado es una semilla para el futuro. En estas instalaciones conviven niños y niñas oyentes y sordos, así como personal laboral oyente junto a otros profesionales con problemas de audición. El objetivo es dar empleo y, a la vez, sensibilizar a las nuevas generaciones.

Los servicios que ofrecen han ido creciendo y actualizándose. Su historia demuestra que la inclusión funciona cuando se trabaja con continuidad, conocimiento y compromiso compartido. Aransbur sigue luchando por hacerse oír, por potenciar el desarrollo personal de personas sordas o con problemas de audición y de integrarlas socialmente en todos los ámbitos posibles ●



Remitir a la contraparte una reclamación extrajudicial se ha convertido en una obligatoriedad para los procedimientos que recoge la LO 1/2025

Actualidad legal

Implicaciones de los MASC para las pymes



Valeria Ruiz Calderón, abogada del Departamento de Resolución de Conflictos: Litigación y Arbitraje de Garrigues.

El año 2025 trajo como novedad la entrada en vigor, el pasado 3 de abril, de la Ley Orgánica 1/2025, de 2 de enero, de medidas en materia de eficiencia del Servicio Público de Justicia (LO 1/2025) cuyo objeto es la transformación y modernización del servicio público de justicia.

Así, entre otras novedades, la LO 1/2025 contiene en su Título II los Medios Adecuados de Solución de Controversias en vía no jurisdiccional o "MASC" que, tal y como define el artículo 2 de la citada ley, consiste en "cualquier tipo de actividad negociadora, reconocida en esta u otras leyes, estatales o autonómicas, a las que las partes de un conflicto acuden de buena fe con el objeto de encontrar una solución extrajudicial al mismo, ya sea por

sí mismas o con la intervención de una persona neutral".

Los MASC que ofrece la citada ley son diversos:

- **Negociación directa entre letrados o entre las partes.**
- **Mediación.**
- **Conciliación.**
- **Oferta vinculante confidencial.**
- **Opinión de un experto independiente.**
- **Proceso de derecho colaborativo.**

Pese a que, de manera previa a la interposición de una reclamación vía judicial ya era frecuente remitir a la contraparte una reclamación extrajudicial sin ser ello un requisito de procedibilidad para acudir a los tribunales, con la LO 1/2025 se ha convertido en una obligatoriedad para los procedimientos que recoge la

citada ley que, de ser incumplida, conllevará como consecuencia la inadmisión de la demanda.

Así, cabe plantearse cómo afecta la obligatoriedad de acudir a un MASC, con carácter previo a la vía judicial, a las pymes: ¿Constituye una carga adicional o una oportunidad de resolver un conflicto de forma menos costosa y más ágil?

Como es sabido, iniciar un procedimiento judicial puede resultar en muchos casos tanto costoso, pues conlleva honorarios de abogados y de procuradores o tasas judiciales, como dilatado, pues los procedimientos judiciales se alargan en el tiempo.

No obstante, el requisito de procedibilidad consistente en acudir a un MASC puede resultar beneficioso para las pymes cuando tiene perspectivas de resultar exitoso. En tal caso, ofrece la posibilidad de que (i) se consuman menos recursos, (ii) se puedan resolver disputas en un plazo más breve y (iii) resulte ser menos costoso al evitar la vía judicial.

Tal y como indica la LO 1/2025 en su preámbulo “se añade la necesidad de introducir los mecanismos eficientes que resultan imprescindibles para hacer frente al número actual de asuntos judicializados, que, unido al riesgo patente de aumento de los plazos de pendencia, coloca a la Administración de Justicia en una situación muy delicada que exige adoptar medidas inmediatas y efectivas, so pena de que aquélla se vea abocada a un incremento en la duración media de los asuntos e incluso un colapso de la actividad de los Tribunales, con grave afectación a los intereses de la sociedad española cuya tutela se confía a dichos órganos jurisdiccionales”. Estamos, por tanto, ante una serie de herramientas que se ofrecen a causa del elevado número de litigios y el riesgo que tienen los mismos de dilatarse en el tiempo.

Aunque es cierto que el hecho de tramitar un MASC no garantiza finalizar la controversia con un acuerdo, dicho paso previo sí puede dar lugar

a una aproximación entre las partes que beneficie a ambas; más cuando éstas mantienen el control de la controversia en tanto estén negociando. Esta posibilidad que ofrece la LO 1/2025 puede permitir dialogar y, en muchos casos, reducir los conflictos, tal y como recoge el preámbulo de la citada norma:

“Dejando clara la indiscutible importancia constitucional del ejercicio de la potestad jurisdiccional por los jueces y tribunales, con la introducción de estos mecanismos, ya consolidados en el derecho comparado, se cumple la máxima de la Ilustración y del proceso codificador: que antes de entrar en el templo de la Justicia, se ha de pasar por el templo de la concordia. En efecto, se trata de potenciar la negociación entre las partes, directamente o ante un tercero neutral, partiendo de la base de que estos medios reducen

el conflicto social, evitan la sobrecarga de los tribunales y pueden ser igualmente adecuados para la solución de la inmensa mayoría de las controversias en materia civil y mercantil”.

Así pues, en un entorno en el que en muchas ocasiones los recursos son limitados, los mecanismos que ofrece la LO 1/2025 permiten un acercamiento entre las partes que puede conllevar menos costes y más agilidad a la hora de resolver una disputa.

Ahora bien, es cierto que acudir a un MASC no siempre resulta satisfactorio. La voluntad de las partes es fundamental a la hora de negociar, por lo que, si no existe esa intención o ese ánimo de solucionar una controversia, el MASC puede resultar ineficaz.

Por otro lado, la utilización de un MASC puede prolongar la resolución de la controversia. En ocasiones, resulta complicado remitir la comunicación a la contraparte, localizarla o acreditar debidamente ese intento de negociación. Estas dificultades pueden producir que se retrase el ini-

cio efectivo de una negociación o que se alargue el momento de presentación de una futura demanda pues debe quedar acreditado el intento de negociación. Resultará especialmente incómodo en los casos en que hay una parte deliberadamente incumplidora y otra que ahora ve cómo se encuentra con un nuevo obstáculo antes de poder solicitar al auxilio jurisdiccional para hacer valer su legítimo derecho.

Aunque los MASC constituyen herramientas cuyo objetivo es gestionar y solucionar conflictos sin llegar a la vía judicial, su efectividad siempre depende de la voluntad de las partes y de la estrategia negociadora que se sigan.

Asimismo, es fundamental elegir el MASC a utilizar en función del tipo

de controversia al que una pyme se enfrenta. Por ejemplo, acudir a una mediación, conciliación o a la

opinión de un experto independiente puede incrementar los costes, ya que al intervenir un tercero o una institución, deben abonarse sus honorarios y tasas, respectivamente.

Conocer la existencia de los distintos mecanismos que la LO 1/2025 ofrece, también ayuda a las pymes a elegir una mejor estrategia y optimizar recursos antes de ir a la vía judicial. Es conveniente asesorarse y seleccionar cuidadosamente el tipo de mecanismo al que acudir según el caso, para tratar de lograr la finalidad que se persigue, esto es, que se ponga fin al conflicto sin tener que litigar, con el consiguiente ahorro de tiempo y dinero. Y, si no es posible alcanzarla, intentar que quede expedita la vía judicial de la forma más rápida y menos costosa posible ●

Se trata de potenciar la negociación entre las partes, directamente o ante un tercero neutral

GARRIGUES

Departamentos

FAE

Secretaría General

- María Emiliana Molero Sotillo

Vicesecretaría General

- Íñigo Llarena Conde

Departamento Jurídico/Laboral

- Información de índole jurídica, fundamentalmente en los ámbitos del Derecho Mercantil, Laboral y de Seguridad Social (contratos, convenios, legislación, sociedades, etc.).

Departamento de Ayudas y Subvenciones

- Información en materia de ayudas y subvenciones de las Administraciones local, provincial, regional y europea.

Departamento de Formación y Empleo

- Análisis y estudio de las necesidades formativas, la planificación de las ofertas formativas y la organización y gestión de las actividades correspondientes a su área de actuación.

Departamento de Comunicación y Relaciones Externas

- Comunicación interna y externa de la Confederación, relaciones con los medios de comunicación y gestión de eventos.

Departamento de Prevención de Riesgos

- Información y asesoramiento sobre la Prevención de Riesgos Laborales en las empresas, publicación de la nueva normativa en este ámbito y promoción de la Seguridad Laboral.

Departamento de Proyectos

- Puesta en marcha y desarrollo de proyectos de iniciativa pública que procuren la mejora continua de las empresas burgalesas, a través de la creación de sinergias.

Departamento de Servicios Generales

- Promoción de asociaciones y asociados (afiliación, altas y control de datos), régimen administrativo y económico de las asociaciones, gestión interna y administrativa de los Servicio Comunes de FAE, y constitución de nuevas asociaciones sectoriales.

Oficina Técnica

- Información y asesoramiento a las empresas y asociaciones en materia de eficiencia energética y Medio Ambiente.

Departamento de Internacionalización

- Información y asesoramiento en Comercio Exterior.

Oficina de Transformación Digital de CyL

- Asesoramiento y apoyo a la digitalización de las empresas de Castilla y León de manera individualizada y a través de talleres de difusión de empresa 4.0.

Oficina de Transferencia de Negocios

- Información y asesoramiento en Transferencia de Negocios.

Asesoramiento presencial, telefónico y online.

HORARIO

De lunes a jueves de 8:30 a 19:00h.

Viernes de 8:30 a 14h.

Departamento de Atracción de Inversiones

- Buscar potenciales inversores para la instalación de nuevas empresas en la provincia de Burgos.

Delegación de FAE en Miranda de Ebro

- Ofrece los servicios de la Confederación a todos los asociados de Miranda de Ebro de una manera personalizada y con personal técnico y administrativo propio, así como con el apoyo del resto del equipo que la organización tiene en Burgos.

Delegación de FAE en Aranda de Duero

- Ofrece los servicios de la Confederación a todos los miembros de la Asociación de Empresarios de Aranda y la Ribera (ASEMAR) de una manera personalizada y con personal técnico y administrativo propio, así como con el apoyo del resto del equipo que la organización tiene en Burgos.

Asesoría Fiscal

- Afide.

FAE
Empresas
Burgalesas

FAE Burgos - Confederación
de Asociaciones
Empresariales de Burgos

Plaza Castilla, nº 1

09003 Burgos

947 266 142

fae@faeburgos.org

www.faeburgos.org





Elije la movilidad para tu negocio

GAMA FURGONES MAXUS 100% ELÉCTRICOS

eDELIVER 3 eDELIVER 5 eDELIVER 9



GAMA FURGONES MAXUS DIÉSEL

DELIVER 9 DELIVER 7



El futuro del transporte es eléctrico.
Menos costes. Cero emisiones. Más negocio.

Rendimiento incansable.
La fuerza que impulsa tu negocio.

Desde
26.200€*

Eléctricos
100%

Potencia hasta
204 CV

Más de 480km
de autonomía



Desde
22.690€*

Diésel hasta
170 CV

Volumen de carga
hasta 1.450 kg

Equipamiento
premium



eDELIVER 3: Autonomía en ciclo urbano (WLTP) 381 km en versión eD3 SWB. eDELIVER 9: Autonomía en ciclo urbano (WLTP) 418 km en versión eD9 L3H2. eDELIVER 5: Autonomía en ciclo urbano (WLTP) 489 km en versión eD5 L1H1. *Precio Maxus eDELIVER 3 SWB 50 kWh, recomendado en Península y Baleares para autónomos y pequeñas y medianas empresas. El precio incluye descuentos promocionales y garantía de 5 años o 100.000 km. Transporte e impuestos no incluidos. Consulta las condiciones en tu concesionario. Oferta válida hasta fin de mes.

DELIVER 7: Consumo combustible: 8,0 l/100km. Emisiones CO₂: 211 g/km. DELIVER 9: Consumo combustible: 8,12 - 12,4 l/100km. Emisiones CO₂: 245-301 g/km. *Precio Maxus DELIVER 7 L2H1, recomendado en Península y Baleares para autónomos y pequeñas y medianas empresas. Incluye descuentos promocionales y garantía de 5 años o 160.000 km. Transporte e impuestos no incluidos. Oferta válida hasta fin de mes.

Grupo
Julian
Automotive

60
años

EL CONCESIONARIO MÁS GRANDE DE ESPAÑA