

ifae

Feb / May • 2025 • nº 78



DIHBU

A FONDO

Laboratorios que revolucionan la industria

FÁE
Empresas
Burgalesas

FÁE impulsa
Nueva iniciativa
FÁE Sostenible

p/6

Mujer referente
Rocío Barrios
García

p/16

XIII Premios Pymes y Autónomos
BigMat Fontecha y José
Andrés Zapatero Plaza

p/26

Entrevista
Miguel Ángel
Benavente de Castro

p/28



Salas para **REUNIONES** de **EMPRESA**

Sea cual sea tu evento
tenemos un espacio para ti

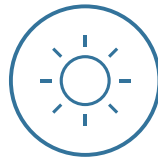
Hasta **23 salas con capacidades entre 20 y 1371 personas** en espacios adaptables y equipados



Centro
Histórico



Parking



Luz natural



Equipamiento
audiovisual incluido



Descuento para
asociados **FAE**



**FÓRUM
EVOLUCIÓN**
Burgos

Palacio de Congresos y Auditorio

Más información

Paseo Sierra de Atapuerca, s/n - 09002 - Burgos
Tel.: (+34) 947 25 95 75
info@forumevolucion.es

www.forumevolucion.es

En este número:

Carta del Presidente p/4

F AE sostenible p/5

Nueva iniciativa FAE Sostenible

Ambicioso proyecto para favorecer el progreso de las empresas a través de asesoramiento personalizado y formación continua.

A fondo p/6

Digital Innovation Hub en Burgos

El DIHBU presenta dos nuevos laboratorios que revolucionarán la industria y colocarán a la región en una clara ventaja competitiva.

Mujer referente p/10

Rocío Barrios García

Centro de Investigación de la Universidad de Burgos

Publirreportaje p/12

Xpande Burgos

El Ayuntamiento de Burgos presenta un ambicioso plan para reorganizar el tráfico y ampliar las zonas peatonales en el centro de la ciudad.

Espacio Pyme p/14

BigMat Fontecha y José Andrés Zapatero Plaza, galardonados

FAE y Fundación Cajaviva CajaRural reconocen a autónomos y pymes.

Entrevista p/16

Miguel Ángel Benavente de Castro

El presidente de FAE aborda los principales retos de la patronal y presenta diversas soluciones para temas de actualidad.

Empresas históricas p/22

Semcal, 55 años en el sector del vending

Análisis con Jesús Calvo Nebreda, segunda generación del negocio familiar, del sector de la restauración automática

La unión hace la fuerza p/24

Abedisha

La Asociación de Distribuidores de Hostelería defiende la profesionalización del sector y expone la necesidad de mano de obra para cubrir demanda..

Integración p/26

Asociación Hechos

Entidad con más de 20 años de experiencia en Burgos que ayuda a la inserción social y laboral de jóvenes en riesgo de exclusión.

Actualidad legal p/28



Reserva ya
tu espacio en el
próximo número.

Aumenta la visibilidad de
tu negocio entre las mejores
empresas de Burgos.

ifae@o2studio.es



EDITA

FAE Burgos - Confederación de
Asociaciones Empresariales de Burgos

Plaza Castilla, nº 1 • 09003 Burgos

947 266 142

fae@faeburgos.org

www.faeburgos.org

CONSEJO EDITORIAL

Comité Ejecutivo de FAE

Depósito legal Bu-11-2005

REDACCIÓN, DISEÑO, FOTOGRAFÍA Y PUBLICIDAD

o2studio

San Lesmes 1, 1º Izq • 09004 Burgos

947 256 261

info@o2studio.es

www.o2studio.es

“Las almas grandes tienen muy en cuenta las cosas pequeñas.”

SAN JOSEMARÍA ESCRIVÁ DE BALAGUER



Fotografía
O2STUDIO

Carta del Presidente

En FAE tenemos una certeza inamovible: no existen empresarias ni empresarios pequeños. Todos los que emprenden, todos los que materializan su sueño en una empresa y todos los que arriesgan para convertirse en empresarios son grandes. Detrás de cada actividad empresarial, de cada negocio, por muy pequeño o modesto que sea, siempre hay una persona muy grande.

Es en ese espíritu donde reside la importancia de los Premios Pymes y Autónomos FAE Cajaviva Caja Rural, un reconocimiento con el que, desde hace trece años, las entidades que los otorgamos pretendemos hacer visibles a aquellos que con su dedicación y trabajo hacen territorio, hacen ciudad, hacen provincia y construyen país. Pero a quienes, incomprensiblemente, y a la luz de las últimas medidas fiscales y laborales de la Administración central, no se apoya lo suficiente en el proyecto económico, social y vital que supone poner en marcha una empresa, mantenerla y hacerla crecer.

Este año, los Premios Pymes y Autónomos han reconocido dos trayectorias ejemplares. Consuelo y Santos

Fontecha o lo que es lo mismo, el alma de BigMat Fontecha, han demostrado que la excelencia, la calidad y el compromiso con el cliente son valores que perduran en el tiempo y consolidan negocios sólidos y referentes. Por su parte, José Andrés Zapatero, con su proyecto gastronómico y vitivinícola El Lagar de Isilla, logra a diario que sus clientes se lleven un poco de Burgos, un poco de Aranda y un poco de la Ribera del Duero, no solo en sus estómagos y sus paladares, sino también en sus corazones.

Ambos premiados, a quienes, como se puede ver en el interior de este número de iFAE, homenajeamos el pasado 11 de marzo, son un reflejo de lo que verdaderamente significa ser empresario: tener visión, empuje y una voluntad inquebrantable de hacer las cosas bien. Sus historias nos recuerdan que no es el tamaño de una empresa lo que determina su importancia, sino la grandeza de quienes la lideran. Y, como decía, pese a tener permanentemente el viento de cara con las últimas medidas gubernamentales, en Burgos contamos con la gran suerte de tener líderes que, como Consuelo y Santos Fontecha y José Andrés Zapatero, hacen destacar en el ámbito empresarial a nuestra tierra ●

FAE impulsa la integración de la sostenibilidad en las empresas a través de un nuevo servicio

FAE sostenible

La patronal pone en marcha la iniciativa FAE Sostenible dirigida a proporcionar asesoramiento y formación en medio ambiente a las empresas burgalesas



En un entorno económico y social donde la sostenibilidad es una responsabilidad empresarial que cada vez se exige más a las empresas, FAE ha puesto en marcha recientemente su nuevo servicio FAE Sostenible, un innovador proyecto que tiene como objetivo proporcionar a las empresas asociadas, en especial a las pymes, el asesoramiento y la formación necesarios para adaptarse a las normativas y desafíos ambientales que plantea la actual economía verde, entre ellos, la eficiencia energética.

Este ambicioso proyecto se pone en marcha con el apoyo, entre otras instituciones, del Banco Sabadell, una entidad financiera comprometida con la sostenibilidad y el progreso de las pymes. La colaboración con Banco Sabadell garantiza que FAE Sostenible cuente con los recursos y la estabilidad necesaria para convertirse en un servicio permanente y de referencia para las empresas burgalesas.

Asesoramiento personalizado para cada empresa

Una de las ventajas que FAE Sostenible ofrece a los socios de la organización es el asesoramiento especializado. Las empresas encontrarán en este servicio una fuente de apoyo técnico y estratégico para gestionar los aspectos ambientales de sus operaciones. De esta forma, a través de FAE Sostenible, la firma de consultoría ambiental Tüv Süd, responderá a las consultas de los asociados y les ayudará a entender la normativa vigente, así como a identificar las oportunidades que pueden surgir de la implementación de políticas verdes.

Formación continua y adaptada

Otro eje esencial del servicio FAE Sostenible es la formación continua. Consciente de que la sostenibilidad es un campo en constante evolución, FAE ha diseñado un programa de jornadas formativas trimestrales, dirigidas especialmente a las pymes. Estas sesiones, también a cargo de Tüv Süd están orientadas a ofrecer una visión práctica y aplicable de los aspectos más relevantes en materia medioambiental, desde la transición hacia energías renovables o la eficiencia energética, hasta la adaptación a las nuevas normativas europeas.

Apoyo de las administraciones

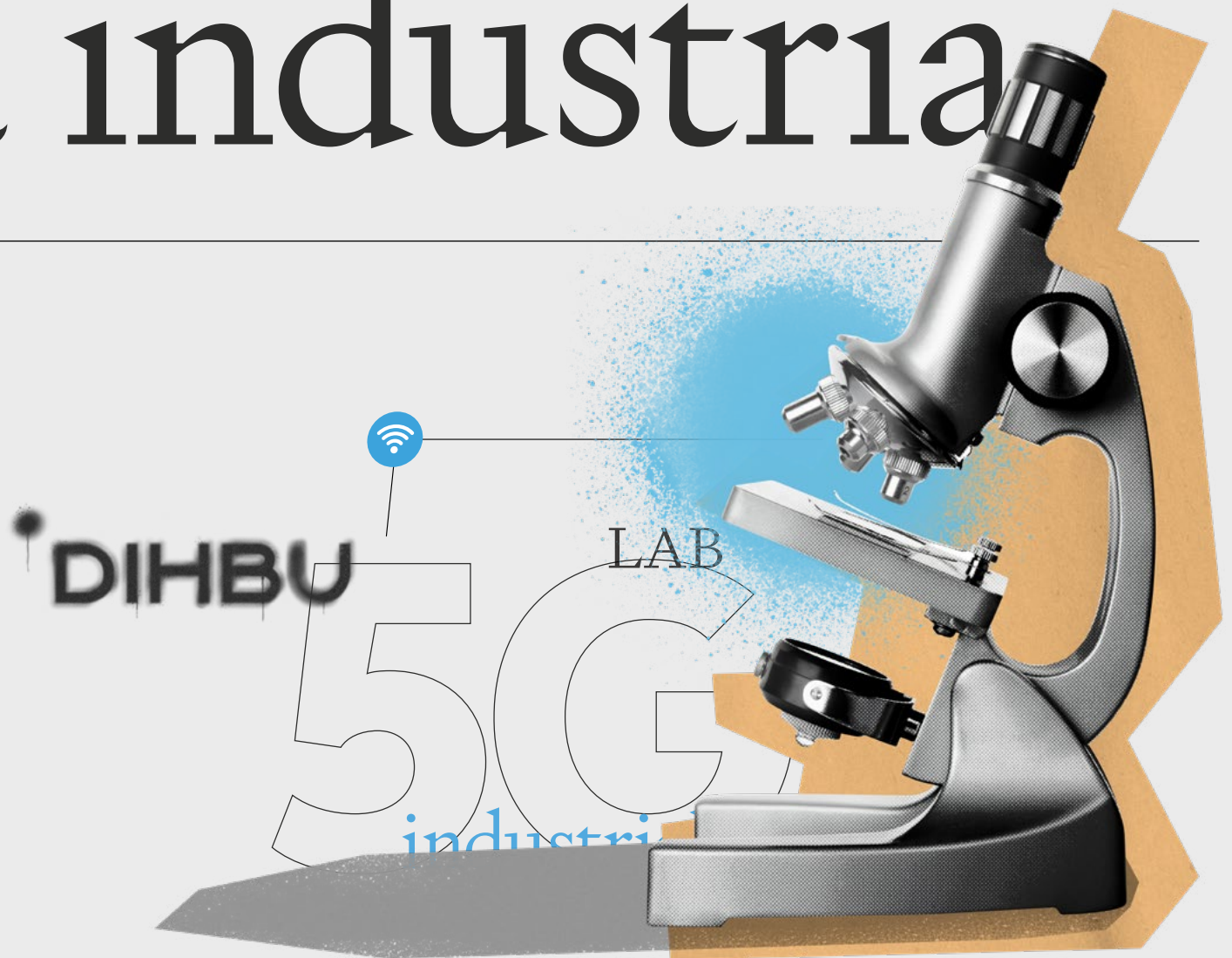
En la prestación de este servicio, FAE está contando también con el apoyo de las administraciones públicas, en concreto con el Ayuntamiento de Burgos y la Junta de Castilla y León.

Así, junto al primero, y en colaboración con la firma Tinsa, FAE ha puesto en marcha un sistema de auditorías energéticas para empresas localizadas en el centro de la ciudad. Las intervenciones realizadas en estas empresas se centran, fundamentalmente, en la **reforma de las envolventes y la mejora de los sistemas de climatización, elementos clave para lograr una mayor eficiencia energética**. Tras el trabajo de auditoría, las empresas participantes pueden optar a acceder a su correspondiente certificación en eficiencia energética.

Por su parte, de la mano de la Junta de Castilla y León y alineadas con el IV Acuerdo Marco para la Competitividad e Innovación Empresarial de Castilla y León 2021-2027, FAE está desarrollando diferentes acciones orientadas a promover la integración de prácticas empresariales sostenibles que, además de contribuir a la reducción del impacto ambiental, impulsen la eficiencia operativa y la competitividad empresarial ●

NUEVOS

Laboratorios revolucionan la industria



El Digital Innovation HUB de Burgos, del que FAE es miembro fundador, dirige proyectos para impulsar el desarrollo tecnológico a través de la red privada 5G y dar una ventaja competitiva a las empresas de Castilla y León

Fotografía
DIHBU

El proyecto
Polea LAB
ha creado
nuevos
puestos de
trabajo y
sinergias con
empresas
punteras

La Confederación de Asociaciones Empresariales de Burgos (FAE), junto al Instituto Tecnológico de Castilla y León (ITCL), Telefónica y Asti han creado un entorno colaborativo que posibilitará el acercamiento a la Industria 4.0 y la opción de conseguir ayudas por parte de la Unión Europea; así fue la noticia del año 2018 en la que se daba a conocer la creación del primer Digital Innovation HUB en Burgos (DIHBU), que actualmente cuenta con 28 socios.

Belén Lanuza, actual gerente de DIHBU, recuerda esos inicios y hace una comparativa con la situación actual: “la evolución de la tecnología del 2018 al 2025 en el campo de la industria ha sido rapidísima. Los asuntos que en 2018 se consideraban prioritarios y eran incipientes, por ejemplo la fabricación 3D, ahora mismo están superados a nivel desarrollo y están implantados. En aquel momento la Inteligencia Artificial ni se aplicaba ni se planteaba su

aplicación en la industria. Tampoco se veía cercano el uso de 5G”.

Actualmente, según explica Lanuza, el desarrollo “se centra en la aplicación de redes de telecomunicaciones avanzadas dentro de las fábricas y entre diferentes plantas de una misma empresa” y en la ciberseguridad, que está directamente vinculada a esa red 5G “porque si no tienes una red cibersegura, nada de lo que tengas dentro de tu sistema va a estar a salvo”.

De las soluciones que desde el DIHBU se ofrecen, unas son respuestas a demandas de empresas y otras aún no tienen identificada esa necesidad. Lanuza asegura identificar perfectamente la tendencia que va a haber en los dos próximos años: “que toda esa digitalización ya no es tanto para la optimización de procesos, porque eso ya se ha logrado, sino que va a ir enfocada a la sostenibilidad industrial: contaminar

Las empresas de Burgos son conscientes de la importancia de la ciberseguridad

La industria necesita simplificar los trámites burocráticos para **implementar soluciones efectivas**

Fotografía
DIHBU



Fotografía
RICARDO
ORDÓÑEZ

menos, gastar menos recursos, tirar menos basura, favorecer una economía circular, tener nuevas fuentes de energía, controlar los parámetros de los consumos de energía... Y, por otro lado, a lo que se llama 'Industria 5.0', que es la mejora de las condiciones de los humanos trabajando en sistemas digitalizados".

Cómo conseguir fondos europeos

Hay recursos económicos disponibles para los próximos años; los Fondos Next Generation, procedentes mayoritariamente de la Unión Europea "son una oportunidad para la digitalización de las empresas, pues hay servicios especializados a los que pueden acceder de forma gratuita". Se suman también los presupuestos de Gobierno central y regional, destinados a la innovación y desarrollo tecnológico empresarial. Las dificultades radican en la extensa burocracia de los trámites y en la falta de guía para las empresas, que se pierden en un abanico de recursos muy amplio. Ante esto, Lanuza propone "que las empresas se apoyen en agentes mediadores que les ayuden a focalizar la línea de recursos que mejor se adecúe a sus necesidades", como hacen FAE desde su Oficina Acelera Pyme o como realiza el equipo de DIHBU.

Hay un tamaño de empresa, las midcaps (empresas de mediana capitalización) que ni son pymes ni son grandes Y que en Castilla y León están "en tierra de nadie; por tamaño son pymes, pero a lo mejor están participadas por un grupo y entonces no pueden optar a esos recursos disponibles. Ahí se está perdiendo una gran oportunidad", determina Lanuza.

Red privada de 5G

Con financiación hasta el año 2026, el DIHBU tiene en activo el proyecto POLEA LAB que desarrolla, implanta y pone en marcha dos laboratorios: uno de 5G industrial, a través de red privada; otro de robótica colaborativa, con exoesqueletos industriales. **El objetivo de ambos es proporcionar a empresas y startups entornos de ensayo donde comprobar que sus sistemas funcionan.**

El hecho de realizar pruebas en un 5G industrial de red privada supone una ventaja competitiva para las pymes de Castilla y León con respecto a las empresas que están en otras comunidades. "Esta tecnología está orientada, fun-

POLEA
LAB

488.400€

para ejecutar
hasta 2026

damentalmente, para fabricantes de bienes de equipo y el objetivo es que se escale a nivel local, es decir, que si se tiene que fabricar tecnología adicional se fabrique en la zona”, detalla Lanuza.

Las pruebas se pueden realizar en el entorno del LAB, que ya está montado provisionalmente en el edificio de servicios generales del Instituto Tecnológico de Castilla y León. El ITCL está en el n° 70 de la calle López Bravo, en Burgos, por lo que las empresas del Polígono Industrial de Villalonquénjar son las que más tienen a su alcance la posibilidad de realizar las pruebas “en la medida en que permita el alcance de la red”, explica la gerente del DIHBU.

Robótica colaborativa

El laboratorio de cobos y exoesqueletos va enfocado a mejorar la vida del humano que trabaja en el entorno digitalizado y automatizado. Hay cosas que el ojo humano no puede ver en tiempo real; la robótica facilitará este proceso y reducirá el margen de error, por un lado, con sistemas de robótica móvil y colaborativa fijos (por ejemplo, los que solo mueven un brazo) y cobos móviles en interacción con operarios y con sistemas de gestión.

“Para enviar toda esta información al humano en tiempo real, se necesita un entorno de conectividad avanzada”, subraya Lanuza, apuntando a la relación de este proyecto innovador con el desarrollo del laboratorio 5G.

Estos proyectos implican la creación de nuevos puestos de trabajo, la colaboración con empresas asentadas y la apertura de puertas a otras que deseen colaborar. El DIHBU coordina y dirige estos laboratorios, enmarcados en un nombre común: Polea LAB, proyecto singular financiado con 488.400€ por la Junta de Castilla y León a través de la Consejería de Industria, Comercio y Empleo para el período 2024-2026.

Estos desarrollos complementan los servicios que ya ofrecía el DIHBU a través de su pertenencia al Centro Europeo de Innovación Digital (DiGis3), donde orientan a empresas en temas de tecnología, impulsan startups, localizan partners y facilitan servicios de testeo y experimentación ●

El valor del compromiso



Comprometidos Contigo

Comprometidos con:

- ✓ el desarrollo
- ✓ el bienestar social
- ✓ el crecimiento cultural y económico

Porque no es lo mismo participar que involucrarse.

En Cajaviva Caja Rural, la inclusión financiera es nuestro compromiso



cajaviva
caja.rural

www.cajaviva.es



Oficinas DIHBU

Estación de la Ciencia y la Tecnología
C/ Dr. José Luis Santamaría
Burgos

Nuevos laboratorios ITCL Centro Tecnológico

C/ López Bravo, 70
Burgos

Rocío

KEY TAGS

Investigación

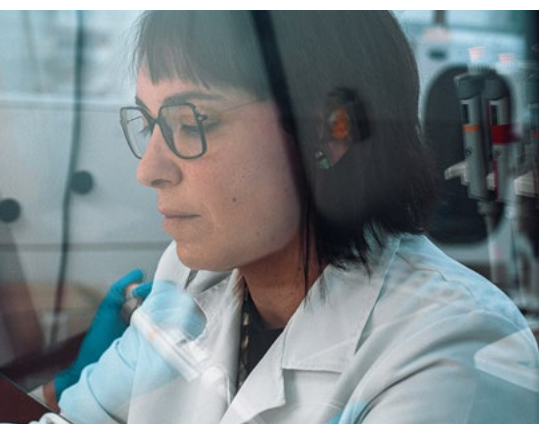
Sostenibilidad

Industria

Liderazgo

Futuro

Nuevos materiales

Fotografías
O2STUDIO

BARROS GARCÍA

Mujer referente

- Participación en 35 proyectos europeos
- 12 millones de euros captados para Burgos a través de convocatorias competitivas europeas
- Equipo multidisciplinar de 42 personas
- 3 grupos de trabajo
- 5 líneas de investigación

Licenciada en Biología por la especialidad de Medioambiente, por la Universidad de Oviedo, y Doctorado en la Universidad de Zaragoza, en el Programa de ciencias agrarias y medio natural. Trabajó durante cuatro años en el área I+D de Acciona Construcción, en el grupo de Biotecnología y Medioambiente y se unió al ICCRAM en 2016. Desde 2020 es líder del Grupo ICCRAM-EST (Medioambiente, Sostenibilidad y Toxicología) y, desde 2024, directora científica del ICCRAM.

“Uno de los retos es colaborar más estrechamente con el sector industrial burgalés y posicionarlo a nivel europeo”

poner el foco principal en la seguridad y sostenibilidad de nuevos materiales y la protección del medioambiente. En otras palabras, que el entorno con el que nos relacionamos sea lo más sostenible y resiliente posible, con beneficios que se trasladan tanto a la sociedad como a la industria.

Actualmente, ICCRAM trabaja en cinco líneas en tres grupos de investigación: el primero, liderado por la Doctora Barros, investiga en biotecnología ambiental; economía circular; y toxicología; mientras que los otros dos trabajan en el desarrollo de nuevas formas de almacenamiento de energía y en el diseño de materiales por computación.

El perfil investigador de Rocío Barros está enfocado en la descontaminación de suelos y aguas a través del desarrollo de tecnologías innovadoras. El fin de esta línea es la restauración de ecosistemas y la mejora

La doctora Rocío Barros cuenta con una amplia trayectoria en proyectos europeos de investigación, lo que le ha llevado a dirigir un equipo multidisciplinar de unas 40 personas en ICCRAM, el centro de investigación internacional de la Universidad de Burgos (UBU), cuyas siglas responden al “International Research Centre in Critical Raw Materials for Advanced Industrial Technologies”.

El ICCRAM, que se creó en 2014 como un centro adscrito a la UBU, nació con el objetivo de posicionar a la institución académica como un referente a nivel europeo en investigación relacionada con las materias primas críticas, que son recursos imprescindibles pero escasos en Europa. Con los años, la investigación se ha ampliado hasta

“Trabajo por **visibilizar la investigación de calidad** que se hace en la UBU y estabilizar al equipo”

de la salud del suelo, lo que se alinea con los objetivos de la Unión Europea en referencia a la contaminación cero y a la agricultura sostenible. Actualmente, ICCRAM investiga en este campo a través de proyectos europeos como Biosysmo, Tribiome, Phybi y Biorem. Este último, coordinado por Barros, acaba de empezar y está dedicado a estudiar nuevos avances en el campo de la biotecnología y la Inteligencia artificial.

“Hemos participado en un total de 35 proyectos europeos y, con ello, captado 12 millones de euros para Burgos a través de convocatorias competitivas europeas”, detalla la directora, explicando que todas las líneas de investigación de ICCRAM trabajan en ellos de manera sinérgica. Asimismo, Barros explica que **se colabora con empresas, instituciones y centros de investigación de toda Europa y, también,**

de otros continentes, como por ejemplo la Universidad de Michigan (USA), la Universidad de Surrey (Reino Unido), el Jožef Stefan Institute (Eslovenia), o las empresas burgalesas Kepler o Gestamp ●



Nuevos retos

- Reforzar las actuales líneas de investigación
- Estabilización laboral del equipo investigador
- Atracción de más talento internacional
- Mayor colaboración industrial
- Más visibilidad en la provincia de Burgos

Fotografía cedida por **ROCÍO BARROS GARCÍA**

THE NEW 1

Pásate al **Renting** con **todo incluido.**

420€/mes*^{+IVA}

163 CV | Diesel | Automático



BURGOCAR
www.burgocar.es



Incluido en la Oferta

-  **Inspección técnica del vehículo.** (ITV)
-  **Mantenimiento y reparación de averías.**
-  **Asistencia en carretera.**

y mucho más...



*Cuota calculada a 60 meses y 50.000 km | Oferta válida hasta el 31/03/2025 o fin de existencias para empresas o autónomos de más de 4 vehículos en flota | Los precios de las cuotas ofertadas no incluyen IVA | Plazo de entrega sujeto a disponibilidad | El modelo puede no coincidir con el de la foto en color y equipamiento | Ofertas susceptibles de modificación por variación del precio del vehículo o por la política comercial del fabricante | Promociones exclusivas para Península y Baleares | Unidades limitadas. A pesar de que el contenido de esta página se revisa cuidadosamente, pueden existir incorrecciones o errores en los precios de los servicios y/o equipamientos de los vehículos mostrados, que, insistimos, son meramente orientativos.

Xpande Burgos transforma la movilidad urbana en el centro de la ciudad



Esta actuación urbanística añadirá 23.000 m² a la zona peatonal existente

Burgos ya trabaja en modernizar su espacio urbano y brindar a sus habitantes un entorno más seguro, accesible y agradable.

El nuevo proyecto se llama Xpande y ampliará las zonas peatonales en el centro de la ciudad, una iniciativa con visión actual, similar a las que se están llevando a cabo en otras ciudades como Madrid. Con 60 millones de euros el plan, cuya tramitación ya ha comenzado, mejorará la movilidad, hará más fluido el tráfico en puntos clave como es la plaza de Mío Cid, reducirá la contaminación y dinamizará el comercio local y el sector hostelero, al hacer las calles más atractivas para residentes y visitantes.

“Es un proyecto ambicioso que definirá la movilidad urbana y potenciará el desarrollo comercial del centro”, explica la alcaldesa de Burgos, Cristina Ayala. El plan aborda la transformación de hasta ocho espacios urbanos.

El Estudio Colin Buchanan asegura que en total se obtendrán 23.000 metros cuadrados en zonas exclusivas para peatones, modificando significativamente la movilidad en zonas emblemáticas de la ciudad, como son la calle Santander, la calle San Lesmes, la Plaza de España, la Plaza de Hortelanos y la Plaza Mío Cid.

Con los trámites avanzados, el Gobierno local ya trabaja en la primera fase

Reordenación del tráfico en calle Santander

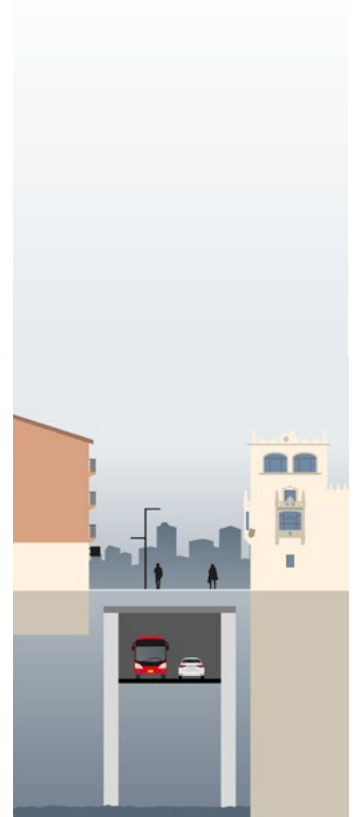
Uno de los elementos más destacados del proyecto es la construcción de un túnel central de doble sentido bajo la calle Santander. Con una extensión de 363 metros y una inversión de 20 millones de euros, esta obra facilitará la circulación vehicular y aumentará la zona peatonal en la superficie.

Esta construcción subterránea conectará la calle Vitoria con la avenida del Cid, asegurando una mayor fluidez del tráfico. La transformación se realizará por tramos, para minimizar el impacto en la actividad comercial de la zona, que saldrá ganando con el cambio, al ampliar la extensión peatonal en la superficie.

En la Plaza Mío Cid, además de la peatonalización de gran parte del espacio, se habilitará una parada de taxis y otra de autobuses para garantizar el acceso al centro de la ciudad. Por su parte, en Santo Domingo se eliminará la salida del parking de la Plaza Mayor y se construirá un parque infantil, con la intención de emular la icónica Plaza Navona de Roma.

La calle Santander contará con 11 metros de espacio peatonal, consolidándose como un eje comercial clave en la ciudad. En la comúnmente conocida como Plaza del Toro se mantendrá la parada de taxis y se ubicará la entrada del túnel central. Asimismo, se continúa el proyecto de construcción del nuevo Mercado de Abastos en Plaza de España albergará; la plaza donde ahora está el mercado provisional, ofrecerá modernos espacios infantiles. Finalmente, la Plaza de Hortelanos se convertirá en un animado centro gastronómico y de ocio.

El proyecto reducirá la contaminación y dinamizará el comercio local y el sector hostelero





Entrada y salida del túnel

Avenida del Cid
Campeador

Plazos de ejecución

El proyecto Xpande Burgos se desarrollará en varias fases. La primera etapa, que contempla la puesta en servicio de la calle Santander, está programada para el primer trimestre de **2027**. La renovación de la Plaza de España, el Mercado Norte y la calle Hortelanos concluirá para finales de **2028**. Finalmente, la transformación de San Lesmes y la Plaza San Juan, que incluirá un carril bici junto a la Biblioteca Pública, estará lista en diciembre de **2029**.

En cuanto a la distribución de la inversión, se destinarán 6 millones de euros a la renovación de la Plaza de España, 24 millones al Mercado Norte, 3 millones a la Plaza de Hortelanos, 7 millones a la remodelación de San Lesmes y la Plaza San Juan, y 5 millones a la restauración del Monasterio de San Juan. El Ayuntamiento tiene previsto licitar el proyecto a principios de **2026**.

Como ya explicara en el evento de presentación oficial, Cristina Ayala subraya que "Xpande Burgos no es solo un proyecto urbanístico, sino una apuesta estratégica por la movilidad sostenible, la innovación y el crecimiento comercial de la ciudad".

Con este plan transformador, Burgos se encamina hacia un futuro urbano más accesible, moderno y sostenible, mejorando la calidad de vida de su ciudadanía y de sus visitantes, además de fortalecer su tejido económico. El proyecto se perfila como un referente en la evolución de las ciudades españolas hacia entornos más habitables y funcionales ●



Entrada al túnel

Calle Vitoria

Salida del túnel

Avd. Arlanzón



XIII Gala de los Premios Pymes y Autónomos FAE Cajaviva CajaRural

Un reconocimiento al esfuerzo de las pequeñas empresas burgalesas

La Sala Arlanzón del Fórum Evolución de Burgos acogió el 11 de marzo la XIII Gala de los Premios Pymes y Autónomos FAE Cajaviva CajaRural, una cita especial para reconocer el esfuerzo de las pequeñas y medianas empresas, burgalesas, así como de los empresarios autónomos de la provincia”.

En esta edición, los galardonados fueron Bigmat Fontecha, en la figura de los hermanos Consuelo y Santos Fontecha, en la categoría de Trayectoria Pyme, y José Andrés

Zapatero Plaza, director de El Lagar de Isilla, en la categoría de Empresario Individual.

La gala reafirmó el compromiso con el impulso al tejido productivo burgalés

Bigmat Fontecha es una empresa especializada en la comercialización y distribución de materiales de construcción. Fundada en 1975, la compañía **ha sabido adaptarse a los cambios del sector y consolidarse como un referente** en

su ámbito. En 1992, la gestión pasó a manos de la segunda generación, liderada por Consuelo y Santos Fontecha, quienes han mantenido el espíritu de innovación, logrando posicionar la empresa con una plantilla de 20 trabajadores y un crecimiento constante.

www.faeburgos.org

Espacio Pyme



Bigmat Fontecha, referente en construcción con casi 50 años de trayectoria

FÆ y cajaviva

PREMIO FÆ Y CAJAVIVA
PIMES Y
AUTÓNOMOS



Fotografías
FAE



José Andrés Zapatero, impulsor clave del vino y la hostelería en la Ribera

Por su parte, José Andrés Zapatero Plaza tiene una trayectoria empresarial de 45 años. Su andadura comenzó en la década de los sesenta en el negocio familiar de sus padres y, en 1994, fundó **El Lagar de Isilla**, un restaurante emblemático en Aranda que **ha sabido combinar la tradición gastronómica con la excelencia en el servicio** y a partir del cual ha crecido un importante grupo de empresas. Su labor ha sido clave en la promoción de la hostelería y el sector vitivinícola en la Ribera del Duero.

En la gala, que contó con la colaboración de la marca automovilística AUDI, se reafirmó la importancia de seguir impulsando el tejido productivo burgalés, además del compromiso de FAE y la Fundación Cajaviva Caja Rural con las empresas burgalesas ●

Entrevista

MIGUEL ÁNGEL

Benavente

Presidente de la Confederación de
Asociaciones Empresariales de Burgos

Fotografías
O2STUDIO

“Las estimaciones de CEOE muestran que una reducción de la jornada hasta las 37,5 horas conlleva un coste para las empresas de **21.300 millones de euros**”



En 2025 Miguel Ángel Benavente cumple 14 años al frente de la patronal, una institución decisiva para el desarrollo económico de la provincia. Caracterizado por su profundo amor a Burgos, que le ha llevado a convertirse en un icono reivindicador en materia de infraestructuras para el territorio, en este tiempo ha liderado con determinación la defensa de los intereses empresariales en un contexto marcado por

profundas transformaciones, desde la crisis económica de 2008 y la del COVID-19, hasta los desafíos actuales, como la hiperrregulación administrativa, la transición energética, la digitalización y la despoblación. En esta entrevista exclusiva, analizamos su trayectoria, su visión sobre la economía y los retos y oportunidades que definirán el futuro de Burgos y de FAE en los próximos años.

"La falta de infraestructuras logísticas y de apoyo institucional frena la competitividad de la provincia"

P. *¿Cómo ha evolucionado la patronal desde que asumió el cargo?*

En estos 14 años FAE ha dado un salto cualitativo en su capacidad de interlocución y en su influencia dentro del panorama socioeconómico de Burgos y de Castilla y León. Hemos fortalecido nuestra posición como una organización empresarial que además de defender los intereses de las empresas, actúa como catalizador del desarrollo económico provincial, reivindicando ante las administraciones aspectos centrados en el territorio, para hacerlo más competitivo, referidos, por ejemplo, a temas como las infraestructuras, el ecosistema innovador o el fortalecimiento de la Universidad de Burgos. Por otro lado, hemos creado nuevos servicios orientados a la digitalización, sostenibilidad y formación continua, porque entendemos que el papel de una patronal hoy va más allá de ser un mediador tradicional entre empresas y centrales sindicales.

P. *En estos años, la economía española ha sufrido una hiperregulación, la Reducción de la Jornada Laboral ha sido la última de las "injerencias" de la Administración en el Diálogo Social. ¿Qué opinión le merece?*

La fundamentación social y económica en la que se justifica esta propuesta no evalúa suficientemente cómo las medidas que se recogen en ella pueden impactar en la sostenibilidad económica de las empresas, especialmente en sectores con márgenes reducidos y alta dependencia de la actividad temporal o adjudicatarias de la administración, o pequeñas empresas y microempresas sin margen de flexibilidad, al tiempo que tampoco dimensiona las consecuencias que todo ello puede tener para el cliente/consumidor, quien en último término se ve afectado por los incrementos de los costes operativos y de responsabilidades burocráticas.

En una comparativa con Europa y concretamente con aquellos países que tienen una jornada efectiva de trabajo en un rango similar a la española, nuestra productividad es notablemente inferior. Para tener un nivel de productividad en consonancia con la media

"FAE ha pasado de ser un mediador tradicional a convertirse en un motor del desarrollo económico de Burgos, con servicios centrados en digitalización, sostenibilidad y formación"

de los países analizados, la jornada efectiva en España debería estar en torno a 41,2 horas semanales. Por tanto, llevar a cabo reducciones de dichas jornadas laborales sin incrementos de la productividad nos alejaría aún más de las referencias europeas.

Las estimaciones de CEOE muestran que una reducción de la jornada hasta las 37,5 horas conlleva, en el caso de una reducción de las horas efectivas en la misma proporción, una pérdida de 990 millones de horas, con un coste para las empresas de 21.300 millones de euros. CEPYME prevé un coste directo de 11.800 millones de euros por las horas que se dejarían de trabajar pero que se continuarían remunerando. Y ATA estima que la reducción de la jornada costará a los autónomos 12.000 millones de euros.

P. *El incremento del Salario Mínimo Interprofesional, supone otra injerencia...*

Debo aclarar que la regulación del SMI es potestad exclusiva del Gobierno. Ahora bien, teniendo en cuenta que durante este año en el Diálogo Social se han alcanzado más de 20 acuerdos, no habría estado de más que un asunto de tanta trascendencia para nuestro mercado laboral y nuestra economía hubiera sido acordado por el Gobierno con todas las partes, y no solo con las centrales sindicales. Desde CEOE la propuesta para 2025 suponía un incremento del 3%, 24 euros mensuales, frente a los 50 que ha querido el Ministerio de Trabajo. Nuestra propuesta parte de lo acordado con los sindicatos en el V Acuerdo para La Negociación Colectiva, para el conjunto de los trabajadores españoles.

Así las cosas, CEOE ha llevado a la Mesa del Diálogo Social la bonificación para el sector agrario de las cuotas a la Seguridad Social, por ser uno de los sectores más afectados con este incremento, así como la indexación de los contratos públicos al SMI.

P. *Volviendo de nuevo la vista a Burgos, ¿cómo describiría la salud actual de la economía de la provincia?*

La economía burgalesa presenta una dualidad. Por un lado, tenemos sectores industriales consolidados, como la automoción, la agroalimentación, la fabricación de bienes de equipo o el químico, que son referencias nacionales e internacionales, y unos resultados excepcionales en materia de exportaciones. Por otro lado, existen desafíos estructurales, como la falta de diversificación económica, la debilidad de nuestros soportes innovadores y el envejecimiento de la población activa. A esto se suma la incertidumbre global derivada de las tensiones geopolíticas y la transición ecológica, que está obligando a las empresas de un sector tan fundamental para la economía de nuestro territorio como es la automoción a replantearse sus estrategias de negocio.

P. *¿Cree que Burgos sigue siendo competitiva a nivel nacional e internacional?*

Sí, Burgos sigue siendo competitiva, pero esta competitividad no es inmune al paso del tiempo. Nuestra ubicación estratégica, como cruce de caminos entre el norte y el centro de España, nuestra tradición industrial y nuestra relativa paz social son activos importantes. Sin embargo, tenemos que hacer un esfuerzo colectivo para actualizar nuestras infraestructuras, potenciar nuestra capacidad para atraer talento e inversión y diversificar nuestra base empresarial. Competir implica ofrecer buenos productos, pero también incorporar innovación, sostenibilidad y digitalización en cada eslabón de la cadena de valor.

P. *Usted se ha quejado frecuentemente de la falta de apoyo de las Administraciones central y autonómica a Burgos...*

El papel de las administraciones públicas es fundamental para que un territorio sea más competitivo. **Necesitamos un mayor compromiso en forma de inversiones públicas en infraestructuras estratégicas**, incentivos fiscales para las empresas que deseen instalarse en Burgos y programas específicos para atraer talento. Las administraciones no deben ser un freno, deben constituirse en aliado estratégico que impulse la competitividad del sector privado. Y, hasta el momento, han sido muy poco generosas con Burgos. El déficit logístico que tenemos como consecuencia del poco apoyo a esta provincia es solo un ejemplo...



P. ¿Cómo afecta el déficit logístico a la competitividad de la provincia?

El déficit logístico supone un freno considerable para la competitividad de Burgos y afecta de manera transversal a todos los sectores económicos. Para nuestras empresas, significa mayores costes operativos y de transporte, lo que repercute directamente en nuestra capacidad para competir. Por ejemplo, la falta de una conexión ferroviaria eficiente con los principales corredores europeos, como el Corredor Atlántico, nos sitúa en una posición de desventaja frente a otras provincias que cuentan con infraestructuras logísticas más avanzadas.

En cuanto a las carreteras y autovías, hay tramos que requieren ser ejecutados con urgencia, como la conexión Burgos-Logroño, o Burgos-Santander paralizada durante décadas, para garantizar un flujo ágil y seguro del transporte de mercancías y personas. La conexión con los puertos de Bilbao y Santander necesitan ser optimizada para reducir los tiempos y costes logísticos. Además, el acceso a otros corredores estratégicos, como el Mediterráneo, sigue siendo insuficiente, lo que limita la integración de Burgos en las grandes rutas comerciales europeas.

Este déficit logístico no solo afecta a las grandes industrias, que dependen de cadenas de suministro internacionales, sino también a las pequeñas y medianas empresas exportadoras, que ven reducido su margen de competitividad debido a los sobrecostes. Es crucial que se prioricen inversiones en infraestructuras logísticas modernas y sostenibles para que Burgos pueda posicionarse como un nodo estratégico en el mapa económico nacional y europeo. La falta de soluciones en este ámbito, además de limitar nuestro presente, compromete las oportunidades de crecimiento futuro de la provincia.

P. Qué soluciones concretas propone FAE.

Desde FAE hemos identificado varias soluciones: En primer lugar, hemos insistido en la inclusión de Burgos como nodo prioritario en el Corredor Atlántico de mercancías. Este paso es fundamental para garantizar una conexión ferroviaria eficiente con los principales centros logísticos europeos y permitir que nuestras empresas puedan reducir costes de transporte y tiempos de tránsito, mejorando su acceso a mercados internacionales. Asimismo, debe potenciarse el corredor central y ejecutarse la demanda de reapertura de la lí-

nea del tren directo Madrid-Burgos, para optimizar el transporte de mercancías, y no dejar en el ostracismo a la tercera ciudad industrial de nuestra comunidad como lo es Aranda.

Respecto a las carreteras y autovías, hemos propuesto medidas específicas, como la mejora de la conexión con el puerto de Bilbao y la actualización de tramos estratégicos que presentan problemas de capacidad o mantenimiento: ejecutar la unión de Logroño con la ciudad de Burgos, lo que, unido a la Autovía Camino de Santiago, completaría el eje transversal que uniría Galicia con el Mediterráneo por carretera. Y, por qué no, vamos a pedir una comunicación más amable entre las Merindades y Vizcaya con esa infraestructura vendrían inversiones del País Vasco. También hemos insistido en la necesidad de optimizar la conexión con los principales corredores logísticos del país, como el Mediterráneo y el Atlántico, para garantizar que Burgos pueda integrarse plenamente en la red de transporte nacional.

Además de resolver los problemas actuales, las propuestas de FAE buscan sentar las bases para convertir a Burgos en un polo logístico competitivo, sostenible y preparado para las exigencias de los mercados globales

P. ¿Cómo afecta la despoblación al tejido empresarial?

La despoblación es un problema estructural que afecta muy seriamente a la economía y al futuro mismo del territorio. Para las empresas, implica una reducción del mercado laboral y una menor capacidad para atraer profesionales cualificados. Además, la pérdida de población limita la demanda interna y la capacidad de generar economías de escala.

P. ¿Qué papel puede jugar el sector empresarial en la lucha contra la despoblación?

El sector empresarial debe participar en esta lucha generando empleo estable, invirtiendo en innovación y colaborando con las administraciones para atraer recursos y proyectos que revitalicen las zonas más afectadas por la despoblación, pero en este caso, la pelota está claramente en el tejado de las Administraciones, quienes, como en otros ámbitos, han dejado a ciertos territorios de España totalmente desprotegidos.

La competencia desleal en el sector agrícola español está generando una crisis que afecta gravemente a agricultores y ganaderos. Este

"Sin inversiones logísticas, Burgos pierde competitividad y oportunidades de crecimiento"

“La despoblación es un problema estructural que **afecta muy seriamente a la economía** y al futuro mismo del territorio”

problema se debe principalmente a la importación masiva de productos de terceros países, como Marruecos, que no cumplen con los estándares laborales, medioambientales y de calidad exigidos en la Unión Europea. Además, la situación se agrava por factores como el aumento de los costes energéticos y la burocracia excesiva para acceder a ayudas.

Si a la falta de relevo generacional le sumamos las dificultades económicas y administrativas que he apuntado, nos encontramos con una gran desmotivación para que los jóvenes continúen en el sector. Desmotivación que, además, está facilitando la expansión de parques fotovoltaicos en tierras tradicionalmente agrícolas.

P. *Para terminar, ¿cómo imagina el tejido empresarial de Burgos dentro de 25 años?*

Imagino un tejido productivo más diversificado, con la innovación y la sostenibilidad como ejes transversales. Un Burgos conectado al mundo, con infraestructuras modernas, una población activa cualificada y un tejido empresarial que combine tradición e innovación.

Los empresarios seguirán siendo los arquitectos del cambio y los modelos a seguir para las nuevas generaciones. Eso, siempre y cuando, las empresas y la sociedad burgalesa en su conjunto cuenten con políticos y administraciones que pongan a Burgos en el centro y no en la periferia de sus prioridades ●



ABB

**DRIVING
THE NEXT
GENERATION
OF MOBILE
ROBOTICS**

solutions.abb/amr



La empresa
fue pionera
en la
implantación
de máquinas
vending en
Burgos

Empresas históricas

Semcal, 55 años de buen café

Jesús Calvo Nebreda, CEO de la compañía, analiza el momento actual del sector de la restauración automática en España

A Jesús Calvo le viene de familia. Es directo, conciso y se nota que no le gusta perder el tiempo. El CEO y consejero delegado de SEMCAL condensa en esta entrevista los momentos más importantes de esta empresa con ADN burgalés.

SEMCAL celebra su 55 cumpleaños. Al comentar este dato, a Jesús se le ilumina la mirada y orgulloso explica que “los inicios fueron duros, pero muy ilusionantes”. Ya por 1970 su padre, Jesús Calvo Merino, se lanzó a este mundo del vending con la icónica máquina dispensadora de bolas de chicle. En aquel entonces, estas máquinas que hoy forman parte de nuestro imaginario colectivo se podían encontrar en lugares emblemáticos como la Avenida de los Reyes Católicos o el antiguo edificio de la Policía Municipal de Burgos. De aquellos principios Jesús recuerda nítidamente estar siempre al lado de su padre aprendiendo el negocio familiar.

SEMCAL fue creciendo poco a poco de manera segura y estable, convir-

tiéndose en la empresa pionera en implantación de la venta automática de productos a través de máquinas expendedoras. En su desarrollo, “el vending comenzó en la vía pública y con el paso de los años fue llevándose al interior de las empresas”. De las bebidas como el café y los refrescos, se añadió también comida en formato snack.

Trabaja en el territorio nacional con cuatro sedes físicas y 80 personas en plantilla

Desde un primer momento su liderazgo queda patente. A mediados de los años 90 se posicionaron como los principales productores nacionales de sándwiches con obrador propio para el propio sector del vending y diversas aerolíneas nacionales e internacionales. **La innovación en este sector vino de la mano de SEMCAL.** Utilizaron un sistema completamente original para pre-

servar la calidad de estos preparados alimenticios en una atmósfera controlada, lo que permitía que tuviesen una conservación mayor, aproximadamente de unos 14 días. También tuvieron la sensibilidad de reconocer que la unión hace la fuerza, por lo que fueron socios fundadores de la Asociación Nacional Española de Vending (ANEDA).

Durante este transcurso de tiempo, el testigo ha pasado de padre a hijos. Jesús padre se retiró hace unos años, pero aún así, la impronta de los Calvo queda patente. SEMCAL ha seguido creciendo y posicionándose como una de las principales empresas de vending o restauración automática a nivel nacional. Actualmente cuenta con una plantilla de 80 personas repartidas entre su sede central en Burgos y las delegaciones de Valladolid, Oyón (Álava) y la Comunidad de Madrid.

Al abordar la actualidad de este sector, Jesús remarca que “entre los últimos 15 a 20 años ha habido una gran transformación, tanto en las demandas de los clientes como en el desarrollo de la maquinaria”. Han surgido diferentes peculiaridades dependiendo de la zona



Fotografía
ARCHIVO SEMCAL
JESÚS CALVO MERINO (I.Z.Q.)

geográfica en la que nos situemos. Por ejemplo, “en Burgos se demandan más bebidas calientes como el café y los snacks para el almuerzo; en la Comunidad de Madrid, donde más gente come fuera de su casa, necesitan comidas más elaboradas”, añade.

También los hábitos de consumo van cambiando. La tendencia es que “las nuevas generaciones pasan menos tiempo frente a los fogones y prefieren comer fuera de casa, por lo que ha aumentado la demanda de comida precocinada. Por esta razón hemos ampliado nuestra oferta con el objetivo de satisfacer a este nicho de mercado, teniendo a su vez presente que el espacio de restauración debe propiciar una experiencia agradable y práctica en la que se disponga, por ejemplo, de un

microondas para saborear la comida a una temperatura adecuada”.

Estos cambios originan que la restauración automática se adapte a nuevos espacios y necesidades, pero “manteniendo el principal valor de esta empresa familiar que es ofrecer un trato más personalizado en comparación con empresas pertenecientes a sociedades o fondos de inversión”, explica Jesús.

Otra cuestión de máxima importancia es la de disponer de comida saludable. SEMCAL tiene en activo este tipo de servicio a través de cursos de formación sobre alimentación sana y equilibrada y su proyecto ‘Desayunos Saludables’.

A lo largo de estos 55 años han acontecido todo tipo de situaciones. Jesús recuerda

A través del programa Embajadores, colaboran con FAE y centros de enseñanza para orientar laboralmente a los estudiantes

momentos difíciles como el cambio de la peseta al euro o la pandemia por COVID. Tras superar la adaptación a las nuevas formas de pago, señala que “los grandes retos a los que nos enfrentamos ahora son la inflación y el incremento brutal de los precios de las materias primas como el café, el cacao o el azúcar. Los beneficios bajan alarmantemente y si no hay margen económico, no podemos desarrollar otros retos como el tecnológico”.

A pesar de estos vaivenes que afectan a la balanza de resultados, SEMCAL sigue fiel y comprometida con su faceta de empresa socialmente responsable. Entre las iniciativas más destacables se encuentran la creación de una cooperativa de pequeñas caficultoras ruandesas en 2003, la colaboración con FAE en el proyecto Embajadores para ayudar a los estudiantes en su orientación laboral, el patrocinio de eventos deportivos como la BTT nocturna en San Adrián de Juarros o la colaboración con el deporte base en los equipos de fútbol de categorías inferiores en Burgos ●



CAFÉ
BEBIDAS FRÍAS
SNACKS
SANDWICHES
BOCADILLOS
PROD. SALUDABLES
CÁPSULAS
FUENTES DE AGUA
BOTELLÓN
EPI'S

SERVICIO DE VENDING

SEMCAL

DISFRUTA LA DIFERENCIA

Empresa burgalesa de servicios vending desde 1970, especializada en la distribución de productos a través de máquinas automáticas en todo el territorio nacional.

947 48 38 01 • info@semcal.es

C/ La Ribera, s/n. - P. Ind. Gamonal - Villayuda, 09007 Burgos.



www.semcal.es

Álava • Burgos • La Rioja • León • Madrid • Navarra • Palencia • Salamanca • Segovia • Valladolid • Vizcaya



Fotografía
O2STUDIO

La unión hace la fuerza

Reclamaciones

- Más zonas de carga y descarga
- Ampliar y unificar horarios de esas zonas
- Menos condicionantes administrativos
- Permitir contratar a conductores con carnet B para reparto
- Que vehículos de carnet B tengan más carga útil
- Que los conductores no estén obligados a tener el CAP
- Exigencia de requisitos mínimos de espacio y accesibilidad en nuevos almacenes

La hostelería se ha profesionalizado y diversificado, pero **falta mano de obra**

Ignacio Carcedo representa a un colectivo que, tras superar la pandemia, se enfrenta al incremento de la inflación y la subida de costes.

La apuesta por la calidad, el servicio y la formación es el principal mensaje que Ignacio Carcedo quiere transmitir a los profesionales de la hostelería y es que el presidente de la Asociación de Distribuidores de Hostelería (ABEDISHA) hace una previsión de aquí a cinco años en la que indica que “la empresa que se sepa adaptar a los cambios, e invierta en la implantación de procesos informáticos y de gestión, tendrá un futuro esperanzador; también es muy importante cuidar y formar al personal”.

“Si los costes suben, nos vemos obligados a repercutirlos en el consumidor final”

Defiende Carcedo la pertenencia a este colectivo y pone sobre la mesa las principales preocupaciones que tienen como empresarios: “nuestro sector se ha profesionalizado mucho: una parte se ha concentrado en hostelería organizada y otra en hostelería tradicional, conviviendo ambas en el mercado”, explica y, a continuación, añade: “en ambas existe una necesidad de mano de obra, que no está resuelta”.

A este problema se suman otros asuntos que instan a resolver: “habilitar más zonas de carga y descarga, así como ampliar y unificar horarios en estas zonas. Si se aplican criterios restrictivos en la zona de bajas emisiones, que nos subvencionen la incorporación de nuevos vehículos no contaminantes.

“Las empresas que inviertan en procesos informáticos y de gestión, tendrán un futuro esperanzador”

Ante la dificultad de contratar conductores con carnet C, que permitan que los vehículos de carnet B puedan tener más carga útil y a los que tengan el carnet C, que no les obliguen a sacar el CAP". También reclama que, en los establecimientos de nueva creación, "se exijan unos requisitos mínimos de espacio y accesibilidad en sus almacenes".

En la defensa del gremio de la distribución hostelera, apela su representante a las fortalezas de ser "un sector resiliente que se ha sabido adaptar a cambios, crisis y pandemias. Hemos tenido que sortear numerosos condicionantes administrativos como zonas peatonalizadas, de bajas emisiones, espacios de aparcamientos reducidos... Así como a nuevos sistemas de gestión e informática; cada vez funcionamos más de la mano y somos más importantes para la industria alimentaria".

Mira al pasado recordando la pandemia y la recuperación de los negocios "en parte debido al apoyo institucional" y observa el futuro con un ojo en los cambios de los hábitos de consumo, que adelantan sus horarios de consumo y dedican parte del ocio a la actividad física; y otro ojo en el aumento de la inflación y la subida de costes que "nos influyen en gran

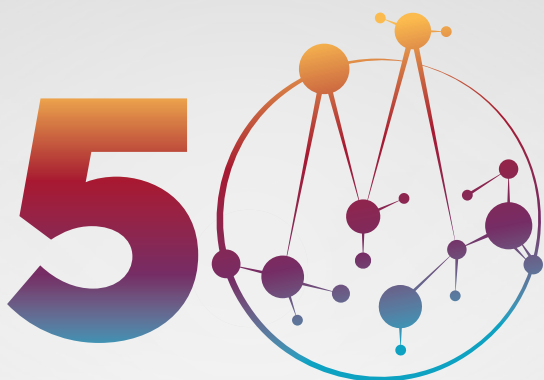
manera, por lo que nos vemos obligados a repercutirlos a un consumidor final, que cada vez se ve más ahogado y dispone de menos dinero para el ocio".

Si bien es cierto que el sector hostelero es muy dinámico "y se acostumbra rápidamente a lo nuevo", según Carcedo, las políticas que ayudarían a fortalecer estos negocios serían: "la formación, la informática y la supresión de trabajas para conducir vehículos de cierto peso máximo".

ABEDISHA cuenta con una decena de empresas asociadas y está integrada en la red de asociaciones empresariales sectoriales de FAE. Gracias a estar en este colectivo, se facilita la defensa de los intereses del sector ante terceros, se ofrece asesoramiento laboral, fiscal y cursos de formación,

"En Burgos cada vez funcionamos más de la mano de la industria alimentaria"

se negocia el convenio colectivo al amparo de la Confederación de Asociaciones Empresariales de Burgos, se promueve la colaboración con la Asociación de Hostelería, estableciendo vías de comunicación con otras asociaciones para conocer sus problemáticas y tienen un canal abierto para exponer sus inquietudes ●



ADISSEO
A Bluestar Company

En 2025, en Adisseo España cumplimos 50 años.

50 años contribuyendo al desarrollo de Burgos y alimentando al mundo de un modo sostenible, saludable, asequible y de calidad.

Gracias por ser parte de esta historia.

Adisseo España, SA
c/ Merindad de Castilla la Vieja n° 2
Apartado 144-09080
Polígono de Villalonquén-Burgos
www.adisseo.com | 947 258 500



Integración

Cifras

Año 2024:

- 21 trabajadores en plantilla
- 485 jóvenes atendidos en Creando Puentes
- 65 convenios de colaboración entre empresas y entidades
- 28 nuevos convenios para empleo y formación

Un hueco para cada joven

La Asociación Hechos ayuda a la inserción social de jóvenes, a través de la formación, empleabilidad y vivienda.

La Asociación Hechos es una entidad privada, sin ánimo de lucro e independiente. En septiembre de 2025 cumplirá 22 años trabajando en Burgos. Más de dos décadas “luchando por el desarrollo de personas y comunidades vulnerables para su empoderamiento e integración social a través de la educación, la mejora de la empleabilidad, el análisis y la innovación para generar un cambio social y sostenible”, según explica Irene Menéndez, Directora general de la Asociación Hechos.

En la actualidad desarrollan diversos programas dirigidos a la infancia, la juventud y la familia con sedes en Burgos y en Palencia. Un ejemplo de ello es “Ágora”, la cafetería solidaria para favorecer la inserción laboral a jóvenes vulnerables

Más de 20 años integrando a jóvenes y comunidades vulnerables

que funcionó entre 2013 y 2016 en Burgos ofreciendo espacios de networking.

Los orígenes de un grupo de jóvenes que en 1977 se unió “para apoyar a personas vulnerables en los barrios por entonces más marginados de la ciudad, a jóvenes con problemas de adicciones de sustancias tóxicas, mujeres atrapadas en la prostitución, personas y familias con necesidad de orientación familiar”, recuerda Menéndez.

Su actividad fue creciendo hasta que surgió la necesidad de profesionalizar los programas: en 2003 se constituye la Asociación Hechos, que continúa su actividad en la actualidad con 21 personas en plantilla.

La Asociación Hechos participa en el proyecto de FAE “Despertando oportunidades”, desde donde la Confederación actúa como puente entre empresas y otras organizaciones del Tercer Sector, favoreciendo la empleabilidad.

En la actualidad desarrollan diversos programas dirigidos a la infancia, la juventud y la familia

**1977:**

Grupo de jóvenes se une para apoyar a personas vulnerables en los barrios marginados de la ciudad

2003:

Fundación Asociación Hechos

2006- ACTUALIDAD:

Gestión de hogares de acogida de menores extranjeros no acompañados

2013-2016:

"Ágora", cafetería solidaria para favorecer la inserción laboral a jóvenes vulnerables

2015:

Estudio sobre el bullying en los hogares de acogida, dentro de un Programa Europeo en colaboración España, Portugal, Irlanda del Norte, Irlanda del Sur

2015-2024:

Ampliación de programas de empleo, formación, gestión y ayuda en los trámites a los jóvenes

Los programas más destacados, orientados a la inserción laboral y la formación, son **Creando Puentes** y **Orientate**. Mediante un convenio de colaboración, los candidatos acceden a una bolsa de empleo y las empresas facilitan los puestos que necesitan cubrir; Hechos se encarga de filtrar las candidaturas que mejor encajan con el perfil solicitado por la empresa, dando a su vez oportunidades de empleo a jóvenes vulnerables.

Otros programas destacados son los de los Hogares de Acogida, mediante el uso de la pedagogía empática, el coaching personal y profesional para jóvenes (Enfoca) y el asesoramiento y gestión de trámites administrativos y de extranjería (Inform@).

Recuerda Menéndez que "el camino que se inicia con estos jóvenes es largo" y que "es necesario seguir avanzando en su aprendizaje, en sus competencias personales y profesionales, para una exitosa inclusión social y laboral". Para lograrlo, apela a **mejorar los procesos, ampliar la red de apoyos tanto de empresas como de financiadores, mejorar las formaciones y adaptarlo a la actualidad**.

Tienen claro en la entidad que esta realidad no va a desaparecer, por eso ya tienen fijada la hoja de ruta de los futuros pasos: por un lado, elaborar un catálogo de los servicios que la Asociación Hechos tiene para ofrecer a las empresas; por otro, estrechar lazos con entidades de formación, como colegios e institutos, para impartir talleres for-

mativos soft skills, gestión del bullying, derivación de usuarios, etc.

Ya lo han hecho posible a través de empresas de reconocido prestigio, como son Fundación la Caixa, Fundación Mahou San Miguel, Flor Burgalesa, L'Oréal, Benteler, Inverbur, Gambafress, Synergie, Adecco, Manpower, Eurofirms, McDonalds, Benteler, Clece, Grupo de Santiago, Gala, Ryne, Servigest, Fundación Lesmes, Seros, Onet, Madic, Pepsico, etc.

"Somos intermediarios de proyectos de vidas, de jóvenes preparados para aportar su valor",

destacan en la dirección de la entidad burgalesa, desde donde instan a las empresas a "romper los prejuicios formados sobre los jóvenes y a conocerlos y a darlos oportunidades".

Los mayores logros conseguidos por la Asociación Hechos, según destaca su Directora, son "ser capaz de ampliar sus programas desde el 2015 a más población, no sólo los tutelados y ex-tutelados de los hogares, manteniendo los valores, la cercanía y la pasión con la que se empezó a trabajar" y "convertir la entidad en una gestión de empresa para poder ofertar servicios y no depender sólo de ayudas públicas o privadas" ●

"Somos intermediarios de proyectos de vida".

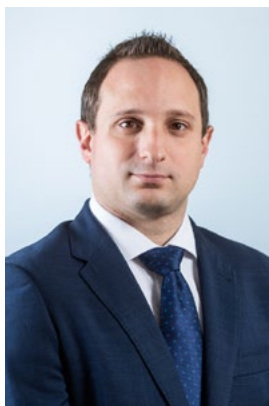




Actualidad legal

Las dudas sobre la necesidad de dar audiencia previa al trabajador antes de proceder al despido disciplinario han desaparecido. El Tribunal Supremo, en una sentencia de 18 de noviembre de 2024, aclara esta cuestión: es obligatorio que las empresas den al trabajador la posibilidad de defenderse de los cargos formulados contra él.

Despidos disciplinarios: las empresas tienen la obligación de dar audiencia previa a los trabajadores



Daniel Diez Monge,
Departamento de
Derecho Laboral de J&A
Garrigues, S.L.P.

Durante los últimos meses se había generado un creciente debate sobre la necesidad de que las empresas dieran audiencia a sus empleados con carácter previo a notificarles la carta de despido por motivos disciplinarios. Dichas dudas surgieron al albur de sentencias dictadas por juzgados y tribunales que, con criterio dispar, venían resolviendo acerca de tal obligación, analizando para ello no solo lo dispuesto en el Estatuto de los Trabajadores y en los convenios colectivos, sino también el Convenio nº 158 de la Organización Internacional del Trabajo (OIT) sobre la terminación de la relación de trabajo por iniciativa del empleador de 22 de junio de 1982.

Las dudas surgidas han sido resueltas por el Tribunal Supremo en su sentencia de 18 de noviembre de 2024 que, variando la doctrina anterior, concluye que en los supuestos en que se lleve a cabo un despido disciplinario será necesario ofrecer al trabajador la posibilidad de defenderse de los cargos formulados contra él, esto es, confirma la necesidad

de dar una audiencia previa a la comunicación del despido.

Hasta el dictado de esta sentencia, la doctrina del propio Tribunal Supremo consideraba que únicamente era necesario tramitar esa audiencia previa en aquellos supuestos en que la ley lo exigiera (supuestos de despidos disciplinarios de representantes legales de los trabajadores, delegados sindicales o trabajadores afiliados a un sindicato cuando dicha afiliación le constase al empresario), o bien cuando lo estableciera el convenio colectivo aplicable.

Sin embargo el Tribunal Supremo considera que dicho trámite es exigible en cualquier caso en la medida en que resulta de aplicación directa en nuestro ordenamiento jurídico lo establecido en el Convenio nº 158 de la OIT en cuyo artículo 7 se señala lo siguiente: “No deberá darse por terminada la relación de trabajo de un trabajador por motivos relacionados con su conducta o su rendimiento antes de que se le haya ofrecido posibilidad de defenderse de los cargos formulados contra él, a menos que no pueda pedirse razonablemente al empleador que le conceda esta posibilidad”.

Estando clara para el Tribunal Supremo la exigencia de esta obligación en el ordena-

miento jurídico español, conviene plantearse dos cuestiones principales: cómo debe darse cumplimiento a dicha obligación y cuáles serían las consecuencias derivadas de su falta de cumplimiento. De la simple lectura del artículo 7 del Convenio de la OIT podemos llegar a la conclusión de que no se da respuesta a ninguna de estas cuestiones.

A la vista de otras sentencias dictadas con carácter previo a la citada de la Sala de lo Social del Tribunal Supremo puede concluirse que no solo sería válida la tramitación por escrito de un expediente contradictorio en el que se plantee al trabajador un pliego de cargos y se le dé un plazo para responder, sino que también podría admitirse, en determinados supuestos, que el trámite se realizase con la exposición verbal de los cargos al trabajador y con la concesión de una oportunidad a este para justificar su conducta (sin perjuicio de que, cuando este trámite pudiera realizarse verbalmente, sería recomendable en todo caso que la empresa documentase de alguna manera que ha tenido lugar).

Además, en la medida en que ni el Convenio de la OIT ni la legislación actual prevén plazo alguno al respecto, debemos acudir nuevamente a los criterios doctrinales que se han ido fijando, llegando a la conclusión de que dicho plazo

debe ser aquel que razonablemente permita al trabajador defenderse, debiendo por ello ser objeto de análisis en función de las circunstancias concurrentes en cada caso.

Respecto a las consecuencias del incumplimiento del trámite de audiencia previa al trabajador, el Tribunal Supremo no establece conclusión alguna al respecto, teniendo en cuenta además que las sentencias dictadas con carácter previo por los diferentes tribunales superiores de justicia no fijan un criterio único. Una interpretación lógica parece conducir a que su ausencia supondría un incumplimiento de un requisito formal del despido lo que, conforme al artículo 55.4 del Estatuto de los Trabajadores, daría lugar a su improcedencia. No obstante, hay que tener en cuenta que se han dictado algunas sentencias que, al incumplimiento del trámite, anudan también la consecuencia, en casos concretos, de reconocer al trabajador una indemnización adicional a la establecida para los despidos improcedentes.

"Las empresas afectadas deben analizar el impacto ocasionado o que pueda ser ocasionado en el futuro de cara a ejercer las acciones pertinentes"

Finalmente, el Convenio de la OIT establece que no será necesario tramitar esa audiencia previa cuando tal obligación no se le pueda exigir razonablemente al empleador. Ante la falta de claridad de dicha afirmación, debemos tomar esta excepción con cautela, hasta

que se fijen criterios judiciales claros.

A la vista de lo anterior, y aunque la sentencia del Tribunal Supremo aclara buena parte de las dudas que venían

surgiendo en los últimos meses por la disparidad de criterios, habrá que estar muy atento a la aplicación práctica que realicen los juzgados y tribunales en los próximos meses ya que terminarán de perfilar los criterios a seguir en este tipo de extinciones contractuales. ●

GARRIGUES

Donde
tu proyecto
toma forma

www.elcirculo.es



Fundación
Círculo
Burgos

Al servicio de las empresas burgalesas

Secretaría General

- María Emiliana Molero Sotillo

Vicesecretaría General

- Íñigo Llarena Conde

Departamento Jurídico/Laboral

- Información de índole jurídica, fundamentalmente en los ámbitos del Derecho Mercantil, Laboral y de Seguridad Social (contratos, convenios, legislación, sociedades, etc.).

Departamento de Ayudas y Subvenciones

- Información en materia de ayudas y subvenciones de las Administraciones local, provincial, regional y europea.

Departamento de Formación y Empleo

- Análisis y estudio de las necesidades formativas, la planificación de las ofertas formativas y la organización y gestión de las actividades correspondientes a su área de actuación.

Departamento de Comunicación y Relaciones Externas

- Comunicación interna y externa de la Confederación, relaciones con los medios de comunicación y gestión de eventos.

Departamento de Prevención de Riesgos

- Información y asesoramiento sobre la Prevención de Riesgos Laborales en las empresas, publicación de la nueva normativa en este ámbito y promoción de la Seguridad Laboral.

Departamento de Proyectos

- Puesta en marcha y desarrollo de proyectos de iniciativa pública que procuren la mejora continua de las empresas burgalesas, a través de la creación de sinergias.

Departamento de Servicios Generales

- Promoción de asociaciones y asociados (afiliación, altas y control de datos), régimen administrativo y económico de las asociaciones, gestión interna y administrativa de los Servicio Comunes de FAE, y constitución de nuevas asociaciones sectoriales.

Departamento de Medio Ambiente

- Información y Asesoramiento a las empresas y asociaciones en materia de Medio Ambiente.

Departamento de Internacionalización

- Información y Asesoramiento en Comercio Exterior.

Oficina de Transformación Digital de CyL

- Asesoramiento y apoyo a la digitalización de las empresas de Castilla y León de manera individualizada y a través de talleres de difusión de empresa 4.0.

FAE Traspasa

- Tránsito de Negocios.

Asesoramiento presencial, telefónico y online.

HORARIO

De lunes a jueves de 8:30 a 19:00h.

Viernes de 8:30 a 14h.

Departamento de Atracción de Inversiones

- Buscar potenciales inversores para la instalación de nuevas empresas en la provincia de Burgos.

Delegación de FAE en Miranda de Ebro

- Ofrece los servicios de la Confederación a todos los asociados de Miranda de Ebro de una manera personalizada y con personal técnico y administrativo propio, así como con el apoyo del resto del equipo que la organización tiene en Burgos.

Delegación de FAE en Aranda de Duero

- Ofrece los servicios de la Confederación a todos los miembros de la Asociación de Empresarios de Aranda y la Ribera (ASEMAR) de una manera personalizada y con personal técnico y administrativo propio, así como con el apoyo del resto del equipo que la organización tiene en Burgos.

Asesoría Fiscal

- Afide.

FAE
Empresas
Burgalesas

FAE Burgos - Confederación
de Asociaciones
Empresariales de Burgos

Plaza Castilla, nº 1

09003 Burgos

947 266 142

fae@faeburgos.org

www.faeburgos.org



X

T

D

N

Un futuro a otro nivel

Xpande Burgos es mucho más que peatonalizar la calle Santander o hacer solo un túnel; es un proyecto global para ampliar el centro histórico con nuevas zonas peatonales, nuevas plazas y nuevos espacios, además de una solución de movilidad de futuro que beneficia a todos al diseñar una ciudad más verde. Un proyecto de transformación compatible con la continua mejora de nuestros barrios.



Ayuntamiento
de Burgos

E

X ti
X el futuro
X Burgos

Te sentirás orgulloso
de este equipo



o2studio

www.o2studio.es

Diseño gráfico + Branding + Fotografía + Comunicación + Eventos + Ilustración + Packaging + Diseño y desarrollo web + 3D + Vídeo + Marketing digital + Stands