

izFAE

⊕
**EMPRENDE
MIRANDA**
Iniciativas
• pag 4 •

⊕
**AUGUSTO
COBOS PÉREZ**
Entrevista
• pag 15 •

⊕
ABEAV
Asociaciones
• pag 28 •

⊕
**FAE: PROGRAMA
PROA**
Artículo
• pag 30 •

La digitalización de las

• pag 8 •

EMPRESAS BURGALASAS

a exámen

COCO

RESTAURANTE



BANQUETES • COMIDAS DE EMPRESA • REUNIONES AUDIOVISUALES • MEGAFONÍA

TODO LO NECESARIO PARA TUS EVENTOS



947 48 36 03 • Pje. Fuentes Blancas, km 5, 09193, Burgos • www.cocogroup.es

FAE

ÍNDICE

Enero-Marzo • 2023 • Nº73

CARTA DEL PRESIDENTE	Pág. 4
INICIATIVAS • I Premios Emprende Miranda	Pág. 6
REPORTAJE • Estudio de Digitalización de FAE	Pág. 9
ENTREVISTA • Augusto Cobos Pérez	Pág. 17
NOTICIAS FAE • Actualidad Empresarial	Pág. 22
ASOCIACIONES • ABEAV: Asociación Burgalesa de Agencias de Viajes	Pág. 28
ARTÍCULO • FAE: El Programa PROA	Pág. 30
ACTUALIDAD LEGAL • Garrigues	Pág. 32

Edita

FAE Burgos - Confederación de Asociaciones Empresariales de Burgos
Plaza de Castilla, 1 • 09003 Burgos
Tel.: 947 26 61 42 • Fax 947 27 37 97
www.faeburgos.org
fae@faeburgos.org

Consejo Editorial

Comité Ejecutivo de FAE

Producción Editorial y Publicidad

Anuncian Tormenta:
López Bravo, 1 • 09001 Burgos
Tel.: 947 047 017
info@anunciantormenta.com

Impresión

Rotucolor

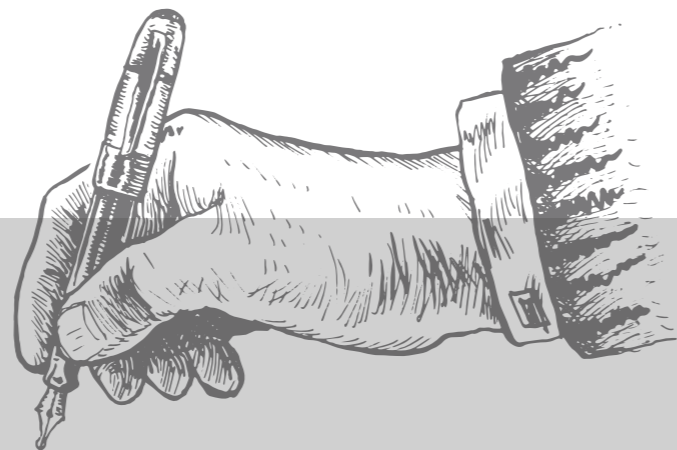
Depósito Legal Bu-11-2005

Disponible en Google Play y App Store

APP
FAE Burgos



Carta del PRESIDENTE



Si ha habido un sector más que ningún otro afectado por la crisis sanitaria y económica del Covid-19, este ha sido, sin duda alguna, el de las agencias de viajes, una actividad que, además, se encuentra normalmente en manos de pequeños empresarios, quienes iban observando, con angustia, durante meses, cómo el resto de sectores se iba recuperando, quedando, el suyo, a la zaga, con el traumático cierre, incluso, de algunos de sus negocios.

Por fortuna, el regreso a la normalidad ha puesto de manifiesto que, lejos de la amenaza de la pandemia y de la compra on line, los clientes, los usuarios, siguen confiando en las agencias de viajes tradicionales, cuya calidad en el servicio, nunca les falla. De hecho, la fuerza con la que estas empresas han regresado al escenario económico se ha puesto de manifiesto en el VII Congreso Regional de Agencias de Viajes FECLAV, el cual se ha celebrado en Burgos, liderado por la Asociación Burgalesa de Agencias de Viajes (ABEAV), reuniendo a más de 130 profesionales del sector.

Pero además de nuestro apoyo explícito a las Agencias de Viajes, desde FAE seguimos impulsando la competitividad de las pymes y micropymes burgalesas de todos los sectores y en todos los ámbitos, con iniciativas como la transformación digital, en la cual las acompañamos gracias a nuestra Oficina Acelera Pyme, y para lo que hemos realizado, con el apoyo de CajaViva Caja

Rural y la colaboración técnica de la Federación de Empresas de Tecnología de Castilla y León (AETICAL), un estudio sobre el Estado de Digitalización del Tejido Empresarial de Burgos, con el fin de conocer, con exactitud, los desafíos a los que nos enfrentamos en esta materia.

Impulsar el tejido productivo de Burgos, poniendo el acento en las pequeñas y medianas empresas es, efectivamente, la misión de FAE, misión que en 2023 estamos reforzando con nuevos proyectos e iniciativas en todos los áreas de futuro de la empresa: sostenibilidad, digitalización y financiación.

Miguel Ángel Benavente
PRESIDENTE DE FAE

Warrent Buffett

“El precio es lo que pagas. El valor, lo que recibes”.

LA IA REVOLUCIONARÁ LOS BUSCADORES WEB



Buscar cualquier tipo de información en la web es muy sencillo, apenas en segundos, obtienes millones de resultados. Sin embargo, tienes la decisión final al elegir dónde hacer clic o qué información utilizar, algo que con la llegada de la INTELIGENCIA ARTIFICIAL cambiará drásticamente.

Pese a su impacto, los expertos aseguran que esta tecnología “aún no está completa” y que el posicionamiento sigue marcando el potencial online de una compañía.

Microsoft está haciendo grandes inversiones y Google también se está preparando para incorporar la IA a sus buscadores, lo que refleja el interés en fusionar esta tecnología con las herramientas actuales.

La IA gestiona un gran número de datos y su potencial irá a más en los próximos años. Es muy pronto para hablar del fin de los buscadores. No es lo mismo que te den una respuesta ya perfectamente elaborada y resumida que poder escoger por tu propia cuenta los datos que más te interesen. También hay que tener en cuenta que ahora Google penaliza los textos elaborados con esta tecnología porque podría disparar el riesgo de plagio.

Estad atentos a la evolución de estas tecnologías para adaptar vuestra compañía lo más ágilmente posible y no perder el protagonismo que tanto esfuerzo SEO os ha costado.

**ANUNCIAN[®]
TORMENTA**

Más información: Tel.: 947 047 017
www.anunciantormenta.com

**grupo
CROPU**

grupocropu.com | 947 47 33 00 | Condado de Treviño, 55 Burgos

So Cute Handmade y Agroturismo Alcor GANADORES DEL PREMIO MIRANDA EMPRENDE

El pasado 20 de diciembre, tuvo lugar la entrega de galardones de la primera edición de los premios MIRANDA EMPRENDE. La gala, conducida por el humorista Sergio Arróspedi, se celebró en el Teatro Apolo de la capital mirandesa y a ella acudieron numerosos representantes del mundo político, empresarial y cultural.

Esta iniciativa surge en FAE para fomentar el esfuerzo y la iniciativa emprendedora y empresarial, así como la creación de empleo.

Dicho premio consta de dos categorías:

> INICIATIVA EMPRENDEDORA CAJA VIVA CAJA RURAL (PREMIO ALLENDE)

> INICIATIVA EMPRESARIAL (PREMIO AQUENDE)

En la primera categoría, optaban todas las empresas que tuvieran un proyecto en fase embrionaria y que, o bien no se hubiera constituido o lo hubiese hecho después del 15/03/2022. La dotación del premio de 500€, en material informático o formación si no llega a desarrollarse.

A la segunda categoría podían presentarse las empresas cuya actividad económica llevase en marcha desde el 15/09/2019 y hasta el 15/03/2022 (una trayectoria de entre de 6 y 36 meses aproximadamente), con la actividad acreditada y ubicación en Miranda de Ebro o su comarca o, en su defecto, tener su sede social en Miranda de Ebro o su comarca. **Esta categoría se dotó de 750€ para gastos de empresa.**

Debido a la calidad de las candidaturas recibidas, el jurado decidió entregar un premio y un accésit en cada una de las categorías.

> INICIATIVA EMPRENDEDORA CAJA VIVA CAJA RURAL (PREMIO ALLENDE)

> Accésit: Lidia Bakes

> Premio: Agroturismo Alcor

Ubicado en un emplazamiento único, en plenos Montes Obarenes, Agrotusimor ALCOR ofrece una experiencia turística en pleno contacto con la naturaleza como el pupilaje de caballos y el turismo rural. Tienen previsto ampliar su negocio con una casa rural con capacidad para 14 personas.

> INICIATIVA EMPRESARIAL (PREMIO AQUENDE)

> Accésit: Brotes Verdes

> Premio: So Cute. Handmade

SO CUTE HANDMADE, una tienda de ropa y accesorios de bebé que apuesta por los productos hechos a mano. Aunque fue concebida como tienda online, la buena acogida de los mirandeses animó a sus propietarias a abrir tienda física en la ciudad. Las canastillas de bebé con productos básicos de armario y cuidado son su seña de identidad.



Debido a la calidad de las candidaturas recibidas, el jurado decidió entregar un premio y un accésit en cada una de las categorías.



Por fin un banco que trata a las empresas como personas

Descúbrelo en

ibercaja.es/empresas

EL BANCO DEL **VAMOS**

FAE

Empresas Burgalesas

Miembro de CEOE, CEPYME
y CEOE CASTILLA Y LEÓN



La unión hace la empresa.

Juntos somos más fuertes. Asóciate.



www.faeburgos.org

Plaza Castilla, 1 - 09003 Burgos
T. 947 266 142
fae@faeburgos.org



Reportaje

FAE

BURGOS EN MARCHA PARA COGER EL TREN DIGITAL



EL ACTUAL ESTUDIO DE
DIGITALIZACIÓN DE LAS
EMPRESAS BURGALASAS ASÍ
LO CONFIRMA

La gran importancia de la adaptación de nuestras empresas al proceso de digitalización se está convirtiendo en **la mayor prioridad competitiva a la que nuestro tejido empresarial se enfrenta**. Lo peor es que gran parte de ese tejido **ni siquiera lo sabe ni es consciente** de que sus días puedes estar contados si no se suben a dicho tren.

Detrás de toda esta preocupación y en beneficio de todos, se ha realizado el estudio más ambicioso que hasta ahora podía manejarse en cuanto a digitalización en nuestra provincia, de la mano de Cajaviva Caja Rural y FAE y que ha elaborado Aetical. Fue presentado el pasado enero.

A nivel mundial nos encontramos inmersos en la cuarta revolución industrial. Este movimiento está marcado por avances tecnológicos emergentes en diversos campos: robótica, inteligencia artificial (IA), computación cuántica, biotecnología, Internet de las cosas (IoT), fabricación aditiva/impresión 3D, vehículos totalmente autónomos... sin embargo, el camino de nuestra provincia hacia esa digitalización se presenta con un importante escollo: **mejorar la infraestructura de comunicaciones**.

Aunque la digitalización ofrece un enorme potencial para ganar en competitividad a las empresas, poner en marcha estos procesos no solo depende de la voluntad

de las compañías y de la cantidad de recursos que destinen a ellos, ya que el estudio ha revelado que existe una brecha digital en nuestra comunidad con respecto al resto del país y esta brecha es más grande en las zonas rurales con los municipios más pequeños. Esta infraestructura es insuficiente para que las empresas se doten de las posibilidades de transformación que augura la industria 4.0.

Las empresas burgalesas están al tanto de los últimos avances tecnológicos en su sector, pero la mitad de ellas reconocen que **disponen de escasos medios económicos para llevar a cabo la transformación** de forma exitosa y **no contemplan planes de digitalización** en los próximos tres años. Una amplia mayoría de ellas, especialmente las más pequeñas y las ubicadas en entornos rurales, no saben cómo comenzar ese proceso de transformación y su personal carece, en una amplia mayoría, de las competencias digitales necesarias para que comience este cambio.

Desde AETICAL, (Federación de Asociaciones de Empresas de Tecnologías de la Información, Comunicaciones y Electrónica de Castilla y León), destacan la escasa implementación de herramientas tecnológicas en las empresas a excepción de los paquetes ofimáticos.

El objetivo de la digitalización es optimizar los procesos, mejorar la competitividad y ofrecer un nuevo valor añadido a los clientes. Por ello, no se puede pensar únicamente en la tecnología sin **valorar los procesos de las empresas y buscar la solución tecnológica** que se adapte y mejore su competitividad. La transformación digital implica un cambio en la mentalidad de los directivos y los empleados de las organizaciones ya que es una apuesta de futuro hacia nuevos métodos de trabajo que aprovechen todo el potencial de la digitalización.

Para abordar esta transformación de manera eficaz hay que prestar atención a tres puntos clave y determinantes entre el perfil de nuestros equipos:

> **Impulsar formas de trabajo productivas y flexibles que ayuden a retener talento.**

> **Fomentar un liderazgo innovador con capacidad de aportar ideas nuevas.**

> **Conocer al cliente mediante la gestión eficaz de datos.**



keyland
HUMANIZANDO TECNOLOGÍA INDUSTRIAL

Impulsamos la **transformación digital** de tu empresa hacia la Industria 4.0

Te ayudamos mediante **nuestra tecnología propia** y logramos una **reducción de tus costes** empresariales

Keyland Sistemas de Gestión   
sales@keyland.es
www.keyland.es

 +34 947 103 565
 C/ Alcalde Martín Cobos, 16B
Oficina 1C, 09007 Burgos

La digitalización debe hacerse pensando en las **necesidades futuras** y, por tanto, es un **elemento indispensable** para cualquier plan de negocios. El estudio revela un dato relevante y es que **la fibra óptica solo llega a 6 de cada 10 empresas**. La cobertura que existe en el medio rural es bastante precaria.

CONCLUSIONES DEL *ESTUDIO*

1. Mejorar la **infraestructura de comunicaciones** de nuestra provincia.
2. Mentalizarse de que **la digitalización es fundamental** para que los negocio prosperen ya que, según el estudio, 9 de cada 10 empresas así lo consideran a pesar de:
 - > En torno a una tercera parte **no sabe cómo abordar su implementación.**
 - > La formación requerida en las empresas es, en la mayoría de los casos, igual o inferior al de Educación Secundaria obligatoria y la mitad de los **trabajadores no cuenta con competencias digitales.**
 - > El 37,0% de las empresas tienen un **presupuesto anual inferior a 2.000€** para inversión tecnológica. Solo existe una **excepción**, el **sector de manufactura** cuya media de presupuesto es superior a 12.000€.
 - > 6 de cada 10 empresas **no tiene un plan de digitalización** previsto para los próximos tres años. Las empresas consideran **mejorar los equipos informáticos como iniciativa prioritaria** para su digitalización.
 - > Es **escasa la implantación de herramientas tecnológicas** en las empresas.
 - > Las tecnologías avanzadas (industria 3.0) apenas se utilizan en la actividad empresarial burgalesa.
 - > La **ciberseguridad digital es la competencia más valorada** entre las empresas, pero ni se destinan inversiones suficientes ni se poseen herramientas para llevarla a cabo una estrategia de implantación.



Como sentido último de todo este estudio y para que sirva como hoja de ruta para nuestras empresas, aquí se enumeran las conclusiones de sus casi 90 páginas.

ESENCIAL
Dr. Aragüés

Encías **sanas**
sonrisa bonita.

Cuidamos tus **encías.**

Avenida de la Paz, 1 (esquina Plaza España)

Tel.: 947 205 378

cuidamostusencias.com



ITW

Una empresa **industrial global** construida en torno a un **modelo de negocio diferenciado.**

663 56 27 83

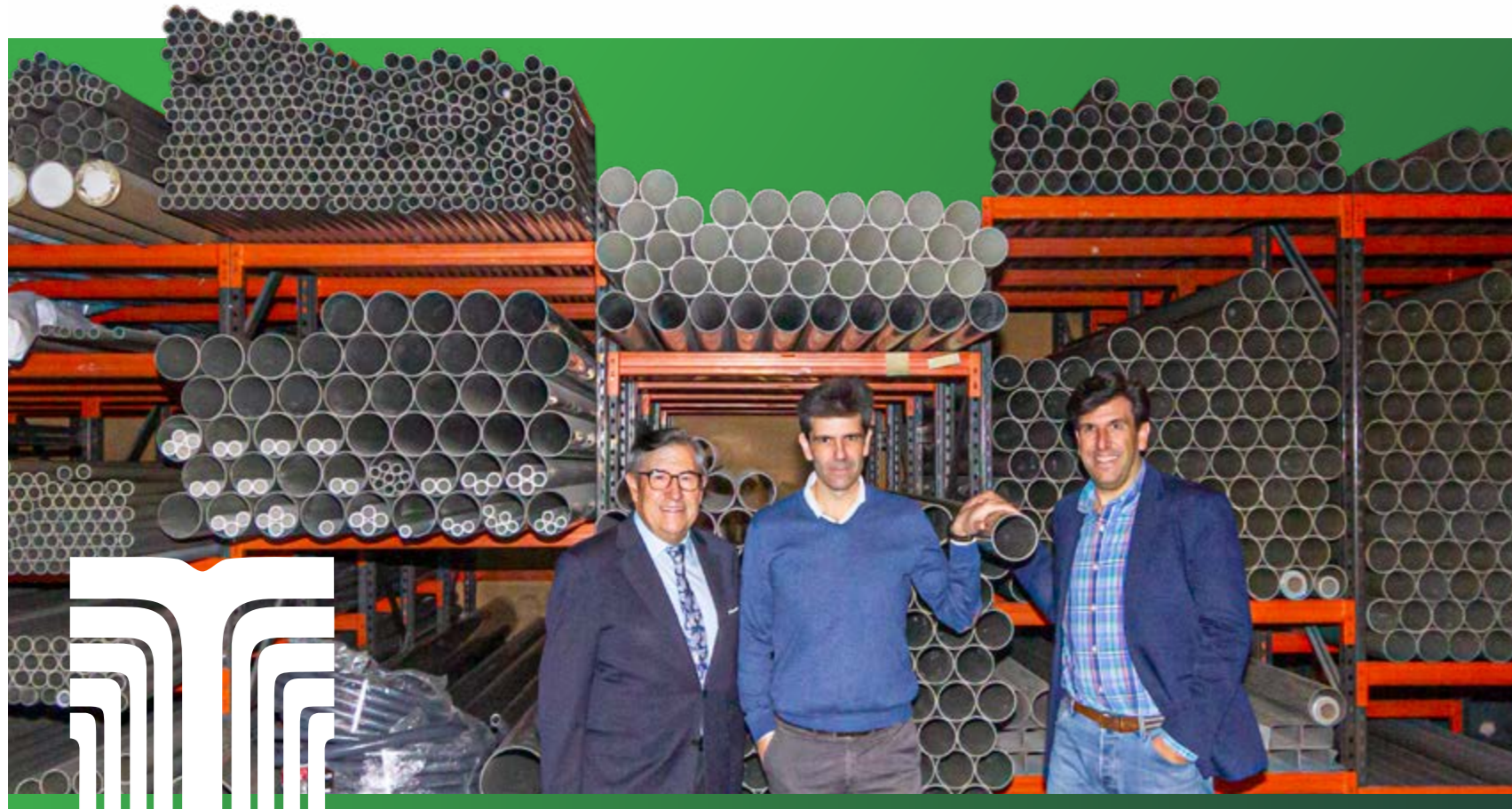
www.itw.com

López Bravo, 73

Pol. Industrial Villalonquéjar

09001, Burgos





CASI MEDIO SIGLO DE TUBISA

Fundada en 1974, con Mariano Martín a la cabeza, en su casi medio siglo, se ha dedicado a la distribución y comercialización de productos de saneamiento, fontanería, climatización, energías renovables y a la distribución de pavimentos y revestimientos tanto decorativos como técnicos.

Comienza su andadura bajo la filosofía de **trabajar con firmas líderes en el mercado, ofreciendo productos de gran calidad y garantía, proporcionando siempre el mejor servicio.** Prueba de ello es que constructoras, promotoras e industrias más relevantes del ámbito local y nacional, hayan confiado en esta empresa familiar en la que **hoy han tomado el relevo Álvaro y Rodrigo, hijos de Mariano.**

En estos casi 50 años, la empresa lleva instalados **más de 5 millones de metros cuadrados certificados de pavimentos de madera a nivel nacional.** Además, muchas instalaciones técnicas en la industria, oficinas, falsos techos vinilos, suelos técnicos, cortinas técnicas. Pioneros en productos como el **parquet flotante (1984), tuberías plásticas, suministro de tubería insonora (tanto hoteles como hospitales) o en energías renovables donde destaca la primera obra de aerotermia que se ejecutó en Madrid.**



Hoy, TUBISA, trabaja en dos líneas de negocio bien diferenciadas.

Por un lado, **Rodrigo Martín se encarga de la distribución y comercialización de productos de saneamiento, tuberías y componentes de fontanería y calefacción, sanitarios, muebles y mamparas de baño, grifería, hidroterapia...** también de la distribución y comercialización de productos de calefacción y climatización, como calderas, radiadores, valvulería, biomasa, energías renovables, suelos y calefacción radiantes, chimeneas y evacuación de humos, así como cualquier material que pueda necesitar el instalador profesional.

Álvaro Martín está al frente de la distribución e instalación de pavimentos de madera, tarimas multicapa de instalación flotante, pavimentos laminados, parquets pegados, tarimas macizas, así como pavimentos de PVC o vinílicos, linóleoum y cauchos, suelos técnicos sobre-elevados, techos modulares y cortinas técnicas.

En sus instalaciones del polígono Villayuda disponen de almacén y exposición al público de sus productos.



TUBISA
 Valle de Valdebezana, 10
 09007, Burgos
 947 48 55 16
 tubisa.com

VCM EDIFICACIONES
 CONSTRUCCIÓN Y REACONDICIONAMIENTO DE ESPACIOS INDUSTRIALES

- Obra nueva
- Reformas de viviendas
- Rehabilitación de edificios
- Rehabilitación de viviendas

Y reformas a particulares.

VCM EDIFICACIONES 611 592 497 · info@vcmedificaciones.com · vcmedificaciones.com

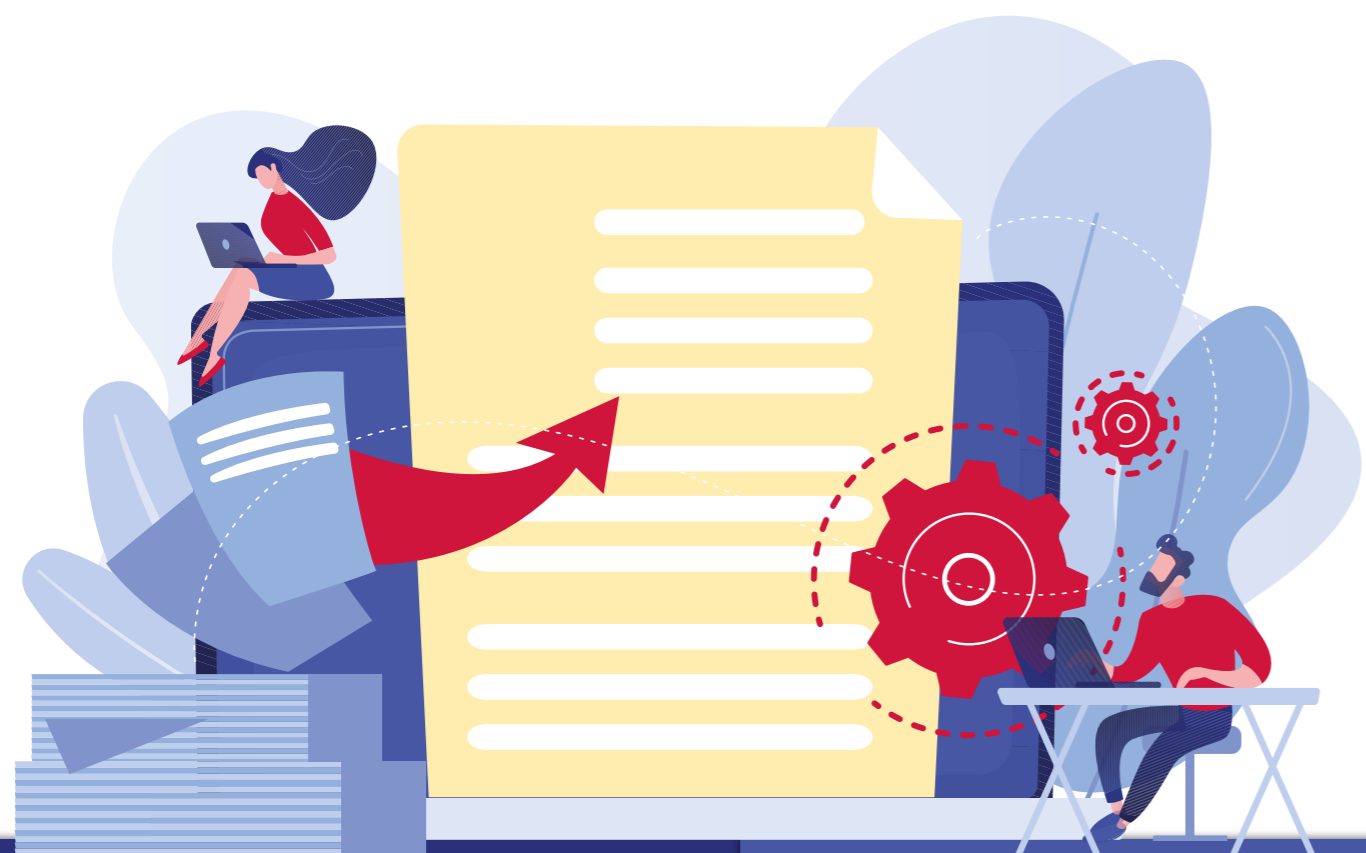


OFICINA
Acelera
pyme

FÁE
Empresas
Burgalesas

Acelera

la transformación digital de tu PYME



TE AYUDAMOS A IMPULSAR TU NEGOCIO

- Asesoramientos personalizados.
- Autodiagnósticos de madurez digital.
- Plan de digitalización adaptado a tus necesidades.
- Búsqueda de ayudas y subvenciones.
- Talleres, webinars y noticias relevantes.
- Laboratorios de innovación.

CONTÁCTANOS

Oficina Acelera Pyme Fae Burgos
Plaza Castilla, 1
09003, Burgos
947 266 142
oap@faeburgos.org
<https://acelerapyme.org/>



VICEPRESIDENCIA
PRIMERA DEL GOBIERNO
MINISTERIO
DE ASUNTOS ECONÓMICOS
Y TRANSFORMACIÓN DIGITAL

SECRETARÍA DE ESTADO
DE DIGITALIZACIÓN
E INTELIGENCIA ARTIFICIAL

red.es



UNIÓN EUROPEA

Más info



Fondo Europeo de Desarrollo Regional

“Una manera de hacer Europa”

Entrevista

FAE

AUGUSTO COBOS PÉREZ

DIRECTOR GENERAL DEL ICE



El instituto para la Competitividad Empresarial de Castilla y León se enfrenta a un gran desafío debido a los convulsos tiempos que vivimos para apoyar y desarrollar y salvaguardar nuestro tejido empresarial. Al frente del mismo y liderando la toma de decisiones se encuentra su nuevo director, Augusto Cobos. Con él tuvimos la ocasión de comentar su visión para afrontar este momento.

Vivimos tiempos desconcertantes en todos los sentidos y el mundo empresarial da buena cuenta de ellos con un silencioso retraimiento fruto de tanta incertidumbre, ¿qué diagnóstico daría al actual escenario a nivel global, nacional y con mayor interés y preocupación a nuestra comunidad?

En las circunstancias actuales es muy difícil hacer pronósticos. A nivel global, **las tensiones políticas y el actual escenario de guerra tienen repercusiones negativas en la economía** que estamos viendo a día de hoy (por ejemplo, el incremento en los costes de la energía, así como la subida de los tipos de interés), y que seguramente se mantendrán a corto plazo. Ni nuestro país ni nuestra comunidad van a permanecer ajenos a esas dificultades.

Partiendo de su visión del panorama que tendrán que afrontar las empresas castellano leonesa y teniendo en cuenta que usted lidera nuestro ICE, ¿qué rumbo piensa que deberíamos tomar para afrontar las imprevisibles circunstancias a las que tendrán que enfrentarse nuestros empresarios?

En primer lugar, la apertura a los mercados exteriores. Si la demanda se retrae en el mercado nacional **la única posibilidad de crecer que tienen nuestras empresas es internacionalizarse** y abrir nuevos mercados fuera de nuestras fronteras. Y

una segunda apuesta que deben hacer es la digitalización, lo que les permitirá optimizar sus procesos y hacerlas mucho más eficientes en un mercado cada vez más competitivo.

En este sentido, ¿apostará usted desde la responsabilidad de sus competencias en redirigir las líneas estratégicas del ICE para reforzar los aspectos que a su criterio son "hoy" vitales, sin abandonar, está claro, el resto de actuaciones y programas que desarrollan?

Más que redirigir, yo hablaría de reforzar. En el ICE llevamos tiempo trabajando en tres grandes ejes que consideramos esenciales para mejorar la competitividad de nuestras empresas: **la internacionalización, la innovación** (en la que incluimos la digitalización que antes mencionaba) **y la financiación**, pues consideramos que en un contexto como es el encarecimiento del dinero, debemos ayudar a nuestras empresas a acceder a su financiación en condiciones lo más ventajosas posibles, y no perder así oportunidades de negocio o poder afrontar situaciones de dificultad puntuales.

Un cuarto eje que no podemos olvidar es poner suelo industrial a disposición de nuestras empresas a un precio razonable y con los mejores

servicios. Eso **nos permitirá además atraer inversiones**, y facilitar la instalación de empresas con proyección internacional.

Parece que los primeros asustados por la situación son los jóvenes que, sumando con sus nuevos modelos de entender la vida, han perdido el interés por la creación de empresas y suponen, corrijiame si no es así, un gran valor para la competitividad, ya que son quienes mejor entienden el rumbo de las tecnologías e intuyen mejor que las generaciones anteriores cuáles serán las nuevas necesidades, gustos, preferencias e incluso consumos del futuro próximo. Sus ideas y aportaciones podrían ser vitales para este paradigma tan cercano. ¿Se puede hacer algo al respecto?, ¿quién realmente crea empresas a día de hoy en Castilla y León?

Uno de los principales problemas a los que nos enfrentamos en esta comunidad es la **retención de talento**. Castilla y León tiene un sistema educativo avalado como uno de los mejores no sólo a nivel nacional sino en comparación con el resto de países avanzados, como demuestran los informes de PISA. Invertimos en la formación de nuestros jóvenes que luego se van a otras comunidades para desarrollar su carrera profesional generando allí riqueza.

Por eso, estamos trabajando para facilitar que los jóvenes conozcan las posibilidades de desa-

rollo profesional que tienen en las empresas de nuestra comunidad, algunas de ellas punteras en sectores con un alto componente innovador, al mismo tiempo que **trabajamos para crear un ecosistema que favorezca el emprendimiento**, y en el que estén integrados todos los agentes.

Cierto que el mundo se globaliza y cada vez es más importante estar presente en otros mercados, sean próximos o no tanto. Es conocida la gran labor del ICE dando cobertura y apoyo en 17 países a lo largo de 4 continentes, ¿pero no es suficiente verdad?

No, y por eso como decía antes, estamos reforzando la apuesta por la internacionalización, incrementando el número de eventos en los que participa el ICE así como el número de empresas que acuden a nuestros stands institucionales en las principales ferias sectoriales por todo el mundo.

Esa apuesta se ve complementada por una **oferta de servicios individualizados a las empresas que quieren salir al exterior**, así como por unas líneas de ayudas, que este año tendrán una tramitación mucho más ágil y más sencilla para las empresas.

G&M
PREVENCIÓN
¡25 años velando por T!

- Formación
- Ergonomía y psicología aplicada
- Higiene industrial
- Gestión de la prevención
- Vigilancia de la salud
- Seguridad en el trabajo

TU RED DE SEGURIDAD LABORAL EN EL NORTE DE ESPAÑA

947 240 303 info@gymprevencion.es C/Vitoria 240-242 gymprevención.es



Aquí tenemos grandes productos de diversos sectores, ¿somos tímidos?, ¿desconfiados?, ¿conformistas? ¿Cree que podríamos multiplicar rápidamente el número de empresas exportadoras de nuestra región que de algún modo afiancen su continuidad garantizando el futuro de Castilla y León?

Creo que tenemos poca confianza en nosotros mismos, y en algunos casos, complejo de inferioridad, cuando nuestros productos son de alta calidad, y no sólo en los sectores más tradicionales y conocidos como el agroalimentario, sino en muchos otros, incluidos algunos de los que marcarán la tendencia en el futuro, como el empleo de las energías limpias (hidrógeno) las aplicaciones derivadas del aeroespacial, o la ciberseguridad.

Con un poco más de confianza y una buena campaña de comunicación, estoy seguro que **nuestras empresas ocuparían el lugar que merecen en los mercados exteriores.**

Se habla tanto de la digitalización, que preferiría que **diera usted su apunte sin preguntarle nada en concreto.**

Estamos trabajando en los últimos detalles de un plan de digitalización para las empresas de Castilla y León, que será presentado en muy pocas semanas. Ese plan está planteado para **ayudar tanto a las empresas que no tienen competencias básicas en digitalización** (queremos que el 95% de las empresas de nuestra comunidad tengan esas competencias en 2030), **como para que las empresas ya digitalizadas puedan avanzar en ese proceso.**

Queremos digitalizar a las empresas de nuestra comunidad al tiempo que fortalecemos el sector de las empresas TIC en Castilla y León.

“Queremos digitalizar a las empresas de nuestra comunidad”.

Tanta tecnología, tanta sostenibilidad y tanta necesidad de nuevas e innovadoras ideas que cuando vemos el desarrollo de los 3 parques tecnológicos de Castilla y León, nos hacen dudar de su veracidad. Es algo así como la implantación del vehículo eléctrico y la falta de electrogasolineras que impiden su desarrollo, ¿cuál es realmente el motivo de que no se materialice?

La situación de cada uno de los tres parques es completamente distinta, pero sí me gustaría señalar que en el caso de Burgos, las obras arrancarían en los próximos días, al estar ya finalizados los procesos de licitación de la obra y su dirección facultativa. Lo que tenemos que hacer a partir de este momento es **trabajar para definir el enfoque que queremos dar a esa infraestructura, y hacerla aún más atractiva** para las empresas que deseen instalarse en ese parque.



AUGUSTO

COBOS
PÉREZ

24 salas de reuniones en el centro histórico de Burgos.



Salas para REUNIONES de EMPRESA



Parking



Centro Histórico



Luz natural

Ponemos a su disposición espacios versátiles con capacidades entre 20 y 1.370 personas



Equipamiento técnico incluido



Descuento asociados FAE



Diez años ofreciendo excelencia en el servicio



FÓRUM EVOLUCIÓN
Burgos

Palacio de Congresos y Auditorio

IFA E noticias

El último Índice de FAE indica que solo el 15% de las empresas burgalesas prevé crecer en 2023.

El último Índice de Confianza Empresarial de FAE, correspondiente al último semestre del pasado año, señala que solo el 15% de las empresas burgalesas prevé que crecerá en este año 2023. La encuesta que pone de manifiesto este dato fue realizada en enero de este año, sobre los resultados obtenidos en el año 2022 y las previsiones para 2023, explica que ese porcentaje, ciertamente pesimista, surge de la incertidumbre del tejido productivo de la provincia, como consecuencia de aspectos tales como la inflación, las dificultades para acceder a ciertas materias primas, la falta de trabajadores especializados en algunas actividades, los obstáculos para acceder a financiación y la posible contracción del consumo.

No obstante, en la presentación del informe, se advirtió que los empresarios burgaleses suelen ser cautelosos en sus previsiones y que, normalmente, cuando éstas finalmente se convierten en datos reales, suelen ser mejores.

En lo que se refiere al cierre de 2022, las empresas, sin embargo, han manifestado mayoritariamente su satisfacción, considerándolo un año positivo en crecimiento y creación de empleo, capítulo, este último que sí que se prevé que aumente en el año 2023, pese a que el crecimiento económico sea de moderado a bajo.

La última encuesta realizada por FAE a las empresas burgalesas ha revelado, también, su preocupación por las bajas laborales de las plantillas, relativas a enfermedades no profesionales, bajas que el 60% de ellas considera que no son bien gestionadas por la Consejería de Sanidad.



FAE celebra la segunda sesión de su II Foro Jurídico de Actualidad Laboral.



Dando continuidad a su II Foro Jurídico de Actualidad Laboral, la Casa del Empresario acogió el pasado 2 de febrero la segunda sesión de esta cita de expertos, en la que participaron María Luisa Segoviano, presidenta de la Sala Social del Tribunal Supremo; Carlos Galán, magistrado de la Sala Social TSJCyL; y Francisco Javier Calderón, director territorial de la ITSS de Castilla y León.

El II Foro Jurídico de Actualidad Laboral de FAE se inauguró el pasado mes de noviembre y en él están participando más de 35 profesionales, especializados en el ámbito del derecho laboral, quienes se están formando de la mano de ponentes de los principales tribunales de justicia de España.

Las inscripciones al foro permanecen abiertas. Las siguientes sesiones tendrán lugar los días 30 de marzo y 25 de mayo de 2023.

ACONAUTO se reúne con la alcaldesa de Lerma para fijar los criterios de la feria relativos al automóvil.



La Asociación de Concesionarios de Vehículos de Burgos (ACONAUTO) ha celebrado una reunión con la alcaldesa de Lerma, Maribel Sancho, con el fin de aunar criterios en lo relativo a la feria de Maquinaria Agrícola y Alimentaria y del Automóvil, la cual tendrá lugar en la localidad los próximos días 29, 30 de abril, y 1 de mayo.

El certamen cumple, esta edición, 61 años en lo relativo al ámbito de maquinaria y agroalimentación, y 19, en lo que se refiere al automóvil, por lo que es un referente en ambas materias en el norte de España.

La tradicional cita de Lerma está llamada a ser un revulsivo para el sector burgalés del automóvil que, tras la ralentización de las ventas como consecuencia del Covid-19 y el problema con los suministros de los microchips, ha visto agravada su situación.

La evolución en ventas de automóviles en Burgos está, con datos de 2022, un 40% por debajo de las de 2019. Porcentaje que se sitúa en una caída de ventas del 8% en 2022, respecto a 2021.

“Confiamos en que citas comerciales como la impulsada por el Ayuntamiento de Lerma, ayuden a remontar a un sector, que, como el nuestro, mantiene un importante número de empleos cualificados y estables”, ha explicado el presidente de ACONAUTO, Carlos Arce, quien ha aludido, como principales desafíos a: superar la carencia de ciertos componentes, al precio de los combustibles y a avanzar en el camino hacia la transición ecológica exigida por Europa.

productos y servicios de TELECOMUNICACIONES

CUMPLIMOS
20 AÑOS
A TU SERVICIO!



ATENCIÓN PERSONALIZADA

Si tiene cualquier duda sobre la mejora de las telecomunicaciones en su empresa, le atenderemos personalmente.



SERVICIOS

Nuestra área de servicios proporciona a su empresa el mejor asesoramiento para implantar en su negocio.



PRODUCTOS

- Centralita virtual IP.
 - Líneas de fibra.
 - Líneas móviles.
 - Operador telecomunicaciones propia marca.
- Consúltanos ofertas.**



EXTENSA
telecom

La Ribera s/n. Naves Antilla. Oficina 4
09007, Burgos
info@extensatelecom.com
Tel: 947 460 462

Medio centenar de empresas se reúnen en FAE para analizar la situación del transporte marítimo internacional.



Tras meses de un entorno global en el que ha predominado un inédito aumento de los costes de los fletes marítimos, especialmente en las rutas con más demanda, unas 50 empresas exportadoras y operadores logísticos, de Burgos, y provincias cercanas, usuarias de este tipo de transporte, celebraron en enero un encuentro en FAE.

Con la colaboración del Puerto de Barcelona, la jornada se ha convertido en un foro en que poder orientar a las empresas sobre las previsiones de este mercado para el resto del 2023, así

como para establecer las recomendaciones más oportunas en las relaciones con clientes, proveedores y servicios de logística y transporte.

En ella, además, se pusieron de manifiesto los retos de un sector que aún no ha terminado de cerrar del todo los problemas logísticos derivados del Covid-19, como los atascos en los principales puertos marítimos del mundo, el incremento de la demanda como consecuencia del aumento de la venta on line, y las dificultades para la fabricación de nuevos contenedores como consecuencia del mayor coste del acero.

Lograr el mayor valor posible de la madera transformada, principal reto de la nueva Junta Directiva de BURMADERA, presidida por Arturo Rica.

En un escenario económico en el que el encarecimiento de las materias primas está siendo uno de los principales problemas, la industria de la madera no está ajena a esta situación, por lo que uno de los principales retos de la nueva Junta Directiva de la organización se centrará en lograr el mayor valor posible de la madera transformada en sus empresas, evitando, con ello, que los recursos forestales de Burgos se destinen, sin transformar, a otras empresas españolas, europeas o asiáticas, teniendo en cuenta que la superficie forestal de la provincia no ha dejado de crecer en los últimos 20 años, ascendiendo, en estos momentos, a 702. 448 hectáreas.

La Asociación de Empresarios de la Madera de Burgos (BURMADERA) ha renovado recientemente su Junta Directiva, eligiendo como presidente al empresario Arturo Rica (RIBSA), como vicepresidente a Carlos Navarro (Onesta Forestal) y, como



vocales, a Ángel Chicote (Maderas Chicote), Juan José Pascual (Maderas Pascual Vinuesa), Jaime de María (Maderas de María), Pilar Pablo (Maderas Moisés Pablo Molinero) y Mercedes Calvo (Tonelería Duero).

Además de afrontar de la mejor manera posible el déficit de madera existente, convertido en recurso estratégico a nivel global como consecuencia de tratarse de una materia prima que ofrece indiscutibles ventajas competitivas para la construcción, en términos de sostenibilidad y salubridad, la asociación, liderada a partir de este nuevo año por

Arturo Rica, prevé crear sinergias con su homóloga de la provincia de Soria, para llevar a cabo acciones conjuntas, como la participación en certámenes feriales o la reivindicación de infraestructuras, tanto viales como tecnológicas, que les permitan competir en igualdad de condiciones con otras empresas del sector del territorio nacional, teniendo en cuenta que se trata de una actividad económica, principalmente rural, amenazada por los problemas aparejados a la despoblación, como la falta de mano de obra y de servicios esenciales.

FAE ofrece a las empresas las claves para exportar mediante plataformas digitales.

Las firmas Alibaba.com para España, faire.com y Amvos Digital se reunieron el pasado 23 de enero en FAE en torno a una mesa redonda junto a empresas de paquetería, como UPS, logística, como ASERCOMES Logistics, exportadoras, como Bodega y Viñedos Pradorey, el ICEX y la Junta de Castilla y León, para abordar la exportación de productos a través de plataformas digitales en el marco de una jornada que será dirigida por el CEOE de Cerveza Mica, Juan Cereijo.

La jornada, que llevó por título "Cómo exportar productos a través de plataformas digitales", pretendía mejorar el dato estadístico que apunta a que solo el 4,45% de las empresas con menos de diez empleados se han lanzado a la venta on line internacional. Y para ello, ofreció a las empresas burgalesas información, entre otros aspectos, sobre: las tarifas de participación, el tamaño, los medios de pago, los tipos de vendedores y compradores que participan o la confianza que ofrecen los diferentes sitios web.



Si soñabas con un eléctrico de hasta 440 km de autonomía y un diseño con carácter... No era un sueño.

El nuevo BMW iX1 100% eléctrico, con el innovador diseño de su BMW Curved Display y el software BMW Operating System 8, será tu aliado perfecto para que nada te detenga en el camino.

Ven a conocerlo.

Burgocar
Ctra. de Logroño, km 109
Pol. Ind. Villayuda
Tel.: 947 48 43 50
Burgos

www.burgocar.concesionarioibmw.es

Consumo eléctrico combinado (KWh/100) 16,8 - 18,2.
Autonomía combinada (km) 414 - 440.

NUEVO BMW iX1

FAE y Ayuntamiento de Lerma se alían para asesorar en la creación de empresas.

El presidente de FAE, Miguel Ángel Benavente, y la alcaldesa de Lerma, María Isabel Sancho, suscribieron en enero un convenio de colaboración por el cual la organización empresarial ofrecerá asesoramiento e información de forma gratuita a todos aquellos emprendedores y empresarios que quieran poner en marcha un negocio en la localidad.

El objetivo de esta colaboración radica en mantener y fomentar la actividad empresarial del municipio, con el fin de generar y atraer inversiones en una de las principales localidades de la provincia, con enormes posibilidades gracias a su heterogéneo tejido productivo y a sus buenas comunicaciones.

La alianza suscrita entre FAE y la Administración local de Lerma se enmarca dentro del objetivo de la Confederación de promover, durante este año, el emprendimiento en las zonas rurales de la provincia, donde las cabeceras de comarca juegan un papel fundamental.

Además, para ello, FAE pretende potenciar su Oficina de Tránsito de Negocio, con el fin de evitar la clausura de actividades comerciales y productivas rentables que tengan previsto su cese de actividad por causas ajenas a su cuenta de resultados, como puede ser la jubilación de sus propietarios.



FAE y Fundación ASTI firman un convenio de colaboración para el fomento y difusión de las vocaciones STEM en la provincia.

Los presidentes de FAE y de la Fundación ASTI, Miguel Ángel Benavente y Verónica Pascual, respectivamente, han firmado un convenio de colaboración con el objetivo de fomentar programas educativos asociados al desarrollo del talento digital en la provincia, especialmente entre la población femenina.

A raíz de este convenio, que tiene una duración de dos años, se establece un marco de colaboración en el que se aprovechen y potencien sus recursos profesionales, metodológicos, técnicos y de ejercicio para el desarrollo de actividades, eventos, proyectos y programas para el fomento y difusión de vocaciones STEM. Entre las acciones acordadas para este nuevo ejercicio, destaca el fomento de vocaciones STEM en población femenina con inclusión de mentoras y actividades de asociados de FAE en el marco del proyecto STEM Talent Girl y el desarrollo de proyectos para la difusión de los grados STEM de Formación Profesional, con especial foco en la incorporación de las mujeres, en el marco del proyecto FP STEAM.

En torno a este último, ya se organizó el primer evento, el cual tuvo lugar en las instalaciones de FAE el 8 de febrero: una jornada dirigida a empresas de ámbito STEM e industrial en la que se dará a conocer todas las novedades en la contratación de titulados en Formación Profesional y las ventajas que van a encontrar las compañías colaboradoras con FP STEAM, programa creado por Fundación ASTI, Caixabank Dualiza y Fundación Empresa Familiar de Castilla y León, en colaboración con la Consejería de Educación de la Junta de Castilla y León, y que este año ha cumplido su segunda edición.

FEMEBUR, en el Comité Ejecutivo de CONFEMETAL.

La Federación de Empresarios del Metal de Burgos (FEMEBUR) será, a partir de este año, miembro del Comité Ejecutivo de la Confederación Nacional de Empresas del Metal (CONFEMETAL). Concretamente la organización burgalesa estará representada en la confederación estatal por uno de sus vicepresidentes, Esteban Pérez Pino, según se acordó en el encuentro que ambas organizaciones mantuvieron el pasado mes de enero, encuentro que estuvo presidido por sus máximos responsables, Andrés Hernando, en el caso de FEMEBUR, y José Miguel Guerrero, en el de CONFEMETAL.



Alquiler, venta y reparación de carretillas y plataformas.



SERVICIO, CALIDAD Y COMPROMISO

LA MEJOR SOLUCIÓN DE MANERA RÁPIDA Y EFICAZ PARA TU EMPRESA

• Tel.: 947 473 900 • cmayor.es •

• Calle Merindad de Castilla la Vieja • 13 • 09001 • Burgos •

ABEAV

ASOCIACIÓN BURGALESA DE AGENCIAS DE VIAJES

Las agencias de viajes reunieron a más de un centenar de empresas del sector en su congreso regional.

> La Federación Castellano y Leonesa de Agencias de Viajes celebró en Burgos su VII Congreso durante los días 28 y 29 de enero.

> En este marco, los profesionales de la comunidad autónoma conocieron, además, los recursos turísticos de la provincia de Burgos.

En un escenario de recuperación del sector turístico, tras una crisis sin precedentes que ha afectado especialmente al negocio de los viajes, **la Federación Castellano y Leonesa de Agencias de Viajes (FECLAV) ha elegido a Burgos para celebrar su VII Congreso Regional**, el cual tuvo lugar los pasados 28 y 29 de enero, y estuvo dirigido por la Asociación Burgalesa de Empresarios de Agencias de Viajes (ABEAV), con la colaboración del Ayuntamiento, la Diputación Provincial, la Catedral, y la Confederación de Asociaciones Empresariales de Burgos (FAE).

Durante el congreso, al que confirmaron su asistencia más de un centenar de empresas del sector, se abordó el nuevo programa **viajafacyl** destinado a viajeros de más de cincuenta años, la nueva legislación para autónomos, la oferta de tour operadores y los recursos turísticos de la provincia de Burgos, que fueron expuestos por la Sociedad para el Desarrollo de la Provincia de Burgos (Sodebur).

Burgos y Castilla y León

533 empresas en Castilla y León pertenecen al sector de las Agencias de Viajes, las cuales emplean a más de 1.500 personas. En el caso de Burgos, la cifra de firmas que operan en la provincia asciende a 89, mientras que el de trabajadores es de 260, aproximadamente.

Panorama del sector en España

De acuerdo a la última encuesta nacional del sector, **el 24% de las empresas no logrará recuperar su estado pre Covid-19 hasta este año 2023**, crisis que, en el conjunto de España, ha provocado la desaparición de 1.200 empresas, de la 6.000 existentes antes del coronavirus, y la destrucción de 9.000 empleos, un 14% de su masa laboral en 2019.



Iciar Blanco, presidenta de ABEAV

¿Cuál es el valor que puede percibir un cliente al contratar un viaje con vosotros?

“La **seguridad**. No hay como conocer un destino, un hotel, un traslado... para saberla transmitir. Convencidos de ese producto, **nos convertimos en los mejores prescriptores de esa experiencia**. Dedicamos parte de nuestro tiempo a conocer todos los servicios que ofrecemos. Por eso comentaba antes que en el Congreso **se perdió una oportunidad al no dar la mejor experiencia a los miembros de las agencias que vinieron de fuera de la ciudad**, ya que hubieran sido embajadores de Burgos en sus lugares de trabajo.”

Cuéntanos un poco sobre vuestra programación “VIAJA FÁCIL” que ha sido un éxito rotundo en ventas.

“Esto es un producto que nació en Burgos, hace diez años. Al desarrollarlo, hubo algunos problemas con Competencia y tuvimos que rectificar el modelo de comercialización. **Se ha convertido en una marca de referencia** y a medida que la vemos crecer, sentimos vértigo a la vez que nos sentimos orgullosos ya que los clientes cuando llegan a la agencia, piden un folleto de “VIAJA FÁCIL” sin necesidad ya de ser ofrecido por nosotros.

“Es un logro de gran prestigio llevado a cabo por nosotros, las agencias pequeñas.”

Vallcal, s.l.
Suministros Industriales
www.vallcal.com

Suministro Industrial
Máquina Herramienta Nueva
Máquina Herramienta Reconstruida
Servicio Técnico



VISÍTENOS EN NUESTRAS INSTALACIONES DE 3.000 m²
P.I. Villalonquéjar. Merindad de Sotoscueva, 10 · 947 484 198 ·

FAE logra la INSERCIÓN LABORAL de 67 personas gracias a su PROGRAMA PROA

La iniciativa, financiada por la Junta de Castilla y León, está dirigida a colectivos prioritarios.

El objetivo del programa apuntaba a encontrar trabajo a 34 desempleados, habiéndose superado con creces esa meta.

FAE ha logrado la inserción laboral de 67 personas en el marco de su Programa de Acciones de Orientación Profesional para el Empleo y Asistencia al Autoempleo (conocido como PROA), financiado por la Junta de Castilla y León.

El objetivo de la iniciativa consistía en lograr encontrar trabajo a 34 usuarios y la atención y orientación personalizada de 238, pero la organización empresarial ha superado considerablemente las expectativas planteadas por la administración autonómica, tanto en inserción como en atención y orientación.

El PROA es un plan diseñado por la Junta de Castilla y León con el que se pretende mejorar la empleabilidad y la integración laboral de personas que se encuentran en situación de paro o de aquellas otras que, estando en situación de desempleo, quieren emprender un proyecto de autoempleo.

El conjunto de actuaciones que desarrolla pretende ofrecer a los interesados orientación profesional para que encaminen su vida laboral, ofreciéndoles herramientas tanto para aquellas personas que se encuentran en situación de desempleo como para aquellas que necesitan una guía y herramientas para evolucionar o cambiar de profesión.


El programa se centra en tres áreas:

> **Orientación profesional para el empleo:** en este apartado se analizan las habilidades y la formación de la persona y se le indica en qué posiciones disponibles del mercado encaja mejor; además, también se señala qué aspectos puede mejorar en su currículum, para que pueda formarse y adecuarse a lo que las empresas solicitan.

> **Asistencia para el autoempleo:** Se ofrece orientación para el autoempleo para que la persona pueda desarrollar sus propios proyectos o se pueda convertir en autónomo.

> **Actuaciones de prospección laboral, intermediación y acompañamiento:** En este nivel, se realiza un seguimiento y acompañamiento al interesado y se le asesora lo largo de todo el proceso.







CT BURGOS
CENTRO DE TRANSPORTES DE BURGOS

LOGÍSTICA MULTIMODAL • PUERTO SECO • ADUANA

AMPLIACIÓN 220.000 m²





TU PUERTA AL MERCADO EXTERIOR

La ampliación de 220.000 metros cuadrados se encuentra en una ubicación inmejorable, a 6 kms del centro de la ciudad, al lado del puerto seco, del aeropuerto, de la aduana y del aparcamiento de pesados, en pleno corredor atlántico.

Descubre más en
www.ctburgos.com

info@ctburgos.com
947 48 47 61

Actualidad legal

REFORMA DE LA LEY CONCURSAL (OTRA VEZ)

El pasado 26 de septiembre, en paralelo con el paulatino incremento de procesos concursales —aunque con menor intensidad de la prevista inicialmente—, entró en vigor la mayor parte de la reforma de la Ley Concursal aprobada por las Cortes Generales con el objetivo de trasponer la Directiva Europea 1023/2019 en materia de reestructuración e insolvencia.

Poco después del final de la moratoria concursal promulgada a consecuencia de la pandemia, que permitía no incurrir en responsabilidad a los administradores aunque su sociedad se encontrara en situación de insolvencia y no solicitaran el concurso de acreedores en el plazo de dos meses legalmente previsto, recientemente se ha aprobado una nueva modificación de nuestro sistema de insolvencias, la Ley 16/2022 de reforma del Texto Refundido de la Ley Concursal.

Las principales novedades que aporta esta profunda reforma tienen que ver con determinados institutos que afectan tanto a grandes empresas como a pymes y autónomos, puesto que se ha retocado en mayor o menor medida aproximadamente un tercio de la normativa vigente hasta el momento.

En el ámbito de la preinsolvencia, se ha acabado con los acuerdos de refinanciación y los acuerdos extrajudiciales de pagos que hasta el momento habían tenido un éxito dispar. En su lugar, la reforma ha creado los planes de reestructuración, que pretenden terminar con el eterno problema de la insolvencia en España —cuando se declara el concurso ya es demasiado tarde— y adelantar las medidas necesarias para abordar una insolvencia que ya no solo podrá ser “actual o inminente” sino también “previsible” y afrontada, por tanto, en estadios tempranos. Estos planes prevén el nombramiento de un experto en reestructuraciones, la

división de los acreedores en clases en función de sus intereses comunes, la posibilidad de vender activos o incluso unidades productivas y el arrastre de los disidentes (incluso aquellos con garantías reales en determinadas circunstancias) cuando se alcanzan determinadas mayorías, todo ello sin que se declare el concurso y con la correspondiente homologación por parte del juzgado.

En cuanto a la segunda oportunidad, el sistema vigente hasta ahora queda modificado profundamente. Para empezar, la competencia vuelve en todo caso a los juzgados de lo mercantil y, para continuar, se prevé como una nueva posibilidad la exoneración de las deudas a través de un plan de pagos sin liquidación previa de los activos, se elimina la obligación de satisfacer íntegramente determinado tipo de deudas dentro del concurso para acceder a la exoneración de las deudas, se endurecen los requisitos previos para ser considerado como deudor de buena fe —requisito sine qua non para solicitar el beneficio— y se establece una serie de deudas no exonerables entre las que aparecen los créditos de derecho público por encima de los 10.000 euros. Esta última cuestión resulta fundamental, pues dejará fuera de la posibilidad de obtener la segunda oportunidad completa a aquellos que hayan acumulado sus deudas principalmente con los organismos públicos (AEAT y Seguridad Social, por citar los más habituales).

Un tercer ámbito de la reforma son los numerosos cambios introducidos en la norma cuyo objetivo es la

agilización del procedimiento y la preservación de valor del negocio o las unidades productivas, lo que contempla desde límites máximos de duración del procedimiento hasta el adelanto del momento de optar por la liquidación o el convenio, así como la positivización del mecanismo conocido como “pre-pack” que se había venido utilizando en la práctica hasta ahora sin respaldo normativo y permite preparar la venta de unidades productivas incluso antes del concurso a través de un proceso tutelado que acabe con la aprobación por parte del juzgado.



Finalmente, existen otras muchas cuestiones que también han sido objeto de modificaciones profundas, como los concursos exprés que permitan la declaración y finalización del concurso sin masa activa en un mismo auto y sin mayores trabas, la obligatoriedad de abrir la fase de calificación en todos los concursos con independencia del final liquidativo o de continuidad a través de convenio, o el establecimiento de un procedimiento especial para microempresas que deberá tramitarse en su mayor parte de manera telemática y con una intervención mínima del juzgado.

En definitiva, nos encontramos ante una nueva vuelta de tuerca al sistema concursal para armonizarlo con Europa, pero en todo caso habrá que ver si las soluciones que sirven en otros países con una tradición empresarial diferente pueden servir también en España o incluso contribuir a cambiar una cultura que, desde antaño, estigmatiza al deudor concursado mucho más de lo que lo hace en los países de nuestro entorno.

Nos encontramos ante una nueva vuelta de tuerca al sistema concursal para armonizarlo con Europa.

Pablo Fuentes Morales
Asociado principal del Departamento de Litigación y Arbitraje de Garrigues en Valladolid

GARRIGUES

Más información: garrigues.com

El valor del compromiso



Comprometidos

Comprometidos con el desarrollo, con el bienestar social, el crecimiento cultural y económico. Porque no es lo mismo participar que involucrarse.

Apoyar la inclusión financiera es más que una prioridad para Cajaviva Caja Rural: es un compromiso.

cajaviva
cajarural
www.cajaviva.es

Directorio de Departamentos

Secretaría General

- María Emiliana Molero Sotillo

Vicesecretaría General

- Íñigo Llarena Conde

Departamento Jurídico / Laboral

- Principales funciones: Información de índole jurídica, fundamentalmente en los ámbitos del Derecho Mercantil, Laboral y de Seguridad Social (contratos, convenios, legislación, sociedades, etc.).

Departamento de Ayudas y Subvenciones

- Principales funciones: Información en materia de ayudas y subvenciones de las Administraciones local, provincial, regional y europea.

Departamento de Formación y Empleo

- Principales funciones: Análisis y estudio de las necesidades formativas, la planificación de las ofertas formativas y la organización y gestión de las actividades correspondientes a su área de actuación.

Departamento de Comunicación y Relaciones Externas

- Principales funciones: Comunicación interna y externa de la Confederación, relaciones con los medios de comunicación y gestión de eventos.

Departamento de Prevención de Riesgos

- Principales funciones: Información y asesoramiento sobre la Prevención de Riesgos Laborales en las empresas, publicación de la nueva normativa en este ámbito y promoción de la Seguridad Laboral.

Departamento de Proyectos

- Principales funciones: Puesta en marcha y desarrollo de proyectos de iniciativa pública que procuren la mejora continua de las empresas burgalesas, a través de la creación de sinergias.

Departamento de Servicios Generales

- Principales funciones: Promoción de asociaciones y asociados (afiliación, altas y control de datos), régimen administrativo y económico de las asociaciones, gestión interna y administrativa de los Servicio Comunes de FAE, y constitución de nuevas asociaciones sectoriales.

Departamento de Medio Ambiente

- Principales funciones: Información y Asesoramiento a las empresas y asociaciones en materia de Medio Ambiente.

Departamento de Internacionalización

- Principales funciones: Información y Asesoramiento en Comercio Exterior.

Oficina de Transformación Digital de CyL

- Principales funciones: Asesoramiento y apoyo a la digitalización de las empresas de Castilla y León de manera individualizada y a través de talleres de difusión de empresa 4.0.

FAE Traspasa

- Principales funciones: Tránsito de Negocios.

Departamento de Atracción de Inversiones

- Principales funciones: Buscar potenciales inversores para la instalación de nuevas empresas en la provincia de Burgos.

Delegación de FAE en Miranda de Ebro

- Principales funciones: Ofrece los servicios de la Confederación a todos los asociados de Miranda de Ebro de una manera personalizada y con personal técnico y administrativo propio, así como con el apoyo del resto del equipo que la organización tiene en Burgos.

Delegación de FAE en Aranda de Duero

- Principales funciones: Ofrece los servicios de la Confederación a todos los miembros de la Asociación de Empresarios de Aranda y la Ribera (ASEMAR) de una manera personalizada y con personal técnico y administrativo propio, así como con el apoyo del resto del equipo que la organización tiene en Burgos.

Asesoría Fiscal

- Afide

SERVICIOS
Asesoramiento presencial,
telefónico y on-line.

HORARIO
De lunes a jueves de
8:30 a 19:00h. Viernes
de 8:30 a 14:00h.



FAE Burgos | Confederación de
Asociaciones Empresariales de Burgos

Plaza de Castilla, 1 • 09003 Burgos
Tel.: 947 26 61 42 • Fax 947 27 37 97

fae@faeburgos.org
www.faeburgos.org



El compromiso de la Fundación Caja de Burgos con el mundo de la empresa

-----> CONOCE SUS PROGRAMAS

MEJORA
CAJADEBURGOS

Un programa de ayudas con el
objetivo de impulsar el crecimiento
de las pymes y que lleguen a ser más
eficientes y sostenibles.

ASOCIA
INVERSIÓN

Tiene el objetivo de reforzar la financiación
y el capital de empresas consolidadas
de Castilla y León para potenciar su
crecimiento y desarrollo en sectores
estratégicos y de futuro.

POLO ACELERACIÓN
DE PROYECTOS
INDUSTRIALES

Programa de aceleración de
proyectos que busca atraer talento
al sector industrial, dirigido a
emprendedores y pymes.

Genera
CAJADEBURGOS
GESTIÓN DE ayudas

Servicio de gestión de
ayudas para pymes con
el objetivo de favorecer
el progreso de proyectos
empresariales.

CAJADEBURGOS
FUNDACIÓN

✉ fundacion@cajadedeburgos.com ☎ (+34) 947 258 113

📘 /emprendedoresBurgos 🐦 @emprendeCdB 🌐 emprendedores caja de burgos

www.nexoempresa.com

POSITIVO

VIAJAR Y AHORRAR NUNCA FUE TAN FÁCIL

MOVILIDAD HÍBRIDA Y 100% ELÉCTRICA
EN TODAS NUESTRAS MARCAS



Grupo Ureta automóviles



SKODA

