

# izFAE



+

**VERÓNICA PASCUAL**  
Entrevista  
• pag 15 •

+

**GERARDO JUEZ**  
Entrevista  
• pag 21 •

+

**MECACONTROL**  
Empresas  
• pag 26 •

+

**GARCÍA REQUEJO**  
Empresas  
• pag 28 •

+

**UBISA**  
Empresas  
• pag 30 •



• La •

**BRÚJULA**

• pag 8 •

El reto de una nueva era



23 salas de reuniones

# REUNIONES SEGURAS



## ¡ESTAMOS PREPARADOS!



Parking



Centro  
Histórico



Luz  
natural



Medidas  
higiénicas



Salas  
adaptadas



Equipamiento  
técnico incluido



Descuento  
asociados FAE

Más información y reservas: Paseo Sierra de Atapuerca, s/n | **Tel.: 947 25 95 75** | [info@forumevolucion.es](mailto:info@forumevolucion.es) | [www.forumevolucion.es](http://www.forumevolucion.es)

# iFAE

# ÍNDICE

Mayo-Agosto • 2021 • Nº68

<b>CARTA DEL PRESIDENTE</b>	Pág. 4
<b>INICIATIVAS</b> • Programa Mejora y Asocia Inversión	Pág. 6
<b>REPORTAJE</b> • Reelección presidente de FAE	Pág. 8
<b>ENTREVISTA</b> • Verónica Pascual Boé	Pág. 15
<b>ENTREVISTA</b> • Gerardo Juez	Pág. 21
<b>EMPRESAS</b> • Mecacontrol	Pág. 26
<b>EMPRESAS</b> • García Requejo	Pág. 28
<b>Empresas</b> • Ubisa	Pág. 30
<b>ACTUALIDAD LEGAL</b> • Garrigues	Pág. 32

### Edita

FAE Burgos - Confederación de  
Asociaciones Empresariales de  
Burgos  
Plaza de Castilla, 1 • 09003 Burgos  
Tel.: 947 26 61 42 • Fax 947 27 37 97  
www.faeburgos.org  
fae@faeburgos.org

### Consejo Editorial

Comité Ejecutivo de FAE

### Producción Editorial y Publicidad

Anuncian Tormenta:  
López Bravo, 1 • 09001 Burgos  
Tel.: 947 047 017  
info@anunciantormenta.com  
Colaboradora redacción: Virginia Torres

### Impresión

Rotucolor

Depósito Legal Bu-11-2005

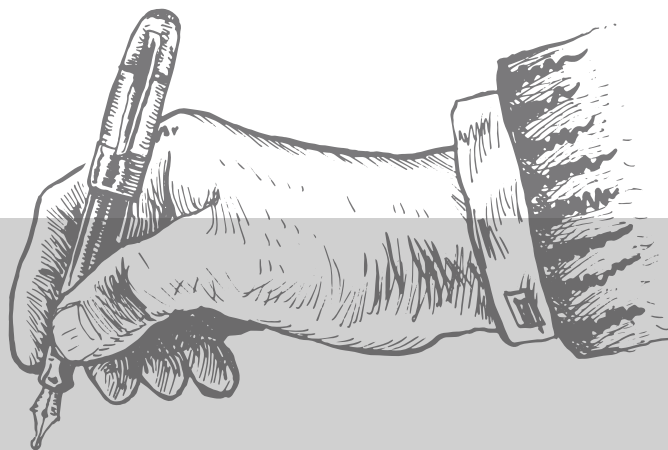
Disponible  
en Google Play y App Store

APP  
FAE Burgos





# Carta del PRESI- DENTE



FAE • Mayo-Agosto • 2021 • Nº68

**C**uando el pasado 1 de junio asumí de nuevo el compromiso de representar a los empresarios de Burgos, los intereses de sus empresas y la promoción de la creación de riqueza económica y social en nuestra provincia, me sentí profundamente afortunado.

Este sentimiento no es fruto sólo del apoyo unánime que recibí de todos los miembros de la Junta Directiva de FAE, sino también porque cada uno de ellos, cada uno de los sectores representados en el máximo órgano de gobierno de FAE, constituyen un eslabón de la cadena del tejido productivo de Burgos, a los que a pesar de la fuerza de la cizalla del Covid-19, han logrado con esfuerzo, pero también con capacidad e ingenio, mantenerse unidos.

Echar la vista atrás para ver lo acontecido los últimos meses, el último año y medio, es doloroso. Personas, empresas, proyectos que han desaparecido y nunca volverán han sido las víctimas de esta crisis sin precedentes que, si bien creo que no ha conseguido hacernos más fuertes, si que nos ha hecho más humanos, conscientes de nuestra vulnerabilidad, precisamente quizá cuando muchos pensábamos que el progreso nos hacía indestructibles.

Por las primeras de esa lista de grandes pérdidas, las personas, que conforman nuestras empresas: trabajadores, clientes, proveedores, socios, competidores... Por quien nos pone el primer café de la mañana en la cafetería cercana a nuestro

negocio; quien conduce el camión que hay que cargar antes de las cinco de la tarde; quien nos da la buena noticia de la firma de un importante pedido; quien nos pide un permiso de paternidad por que acaba de tener un hijo..., por esa lista interminable de personas que forman parte del cosmos empresarial, por cada uno de ellos, he decidido seguir al frente de esta Confederación de Asociaciones Empresariales por un periodo más. Y desde la humildad, contribuir con mi trabajo al frente de FAE a que todas ellas se sientan parte de este gran plan que no es otro que contribuir a que la provincia de Burgos apunte sus fortalezas, genere nuevas oportunidades, elimine sus debilidades y sortee sus amenazas.

**Miguel Ángel Benavente**  
PRESIDENTE DE FAE

Ernest Hemingway

“Todos somos aprendices de un oficio donde nadie se convierte en un maestro”.





**ANUNCIAN TORMENTA**

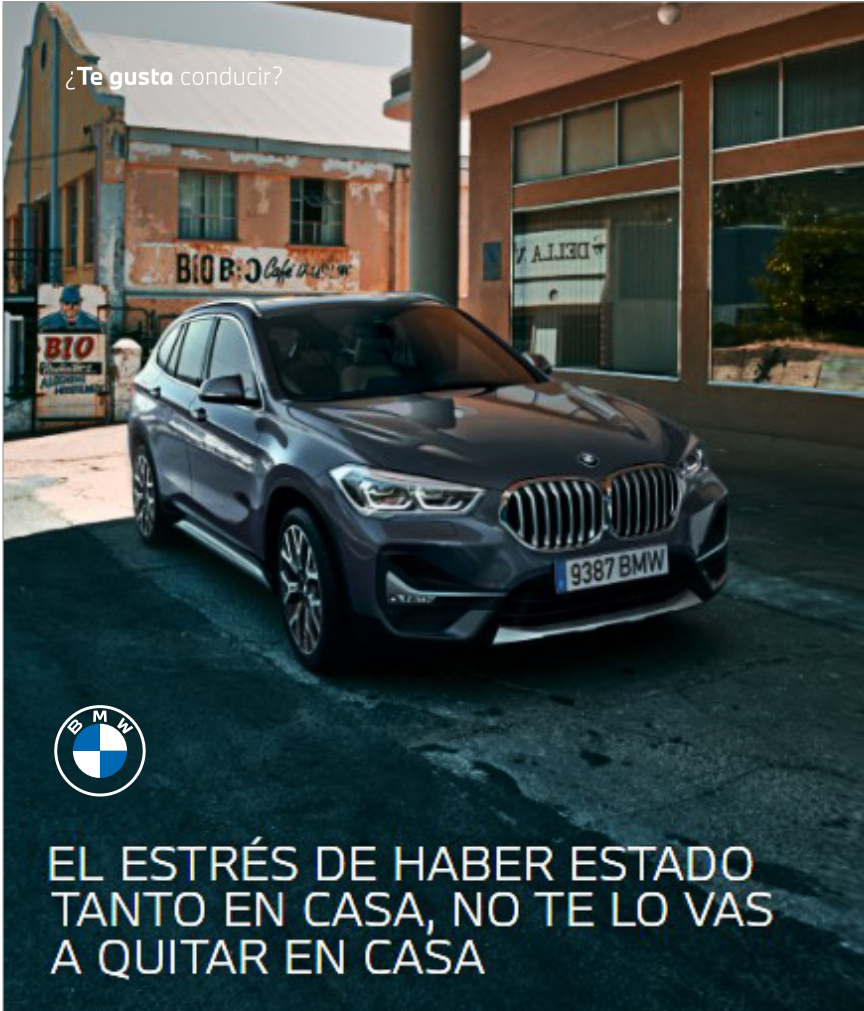
## 4 CONSEJOS CREATIVOS.

- 1. Investigación**
  - El primer paso fundamental para desarrollar un proceso creativo es llevar a cabo un estudio de mercado donde poder recoger conceptos. Las páginas webs y los foros son ideales para llevar a cabo este proceso de investigación.
- 2. Experimentar**
  - El tener consigo alguna herramienta con el que poder materializar las ideas que vayan surgiendo es de gran ayuda, si tenemos que barajar diferentes conceptos en un abanico de posibilidades. Por lo que no siempre la primera idea que nos surja tiene que ser la definitiva.
- 3. Organización**
  - El lugar de trabajo debe ser un espacio acogedor donde nos debemos sentir relajados y concentrados a la hora de crear.
  - Llevar una dinámica desordenada puede entorpecer nuestra labor, por lo que mantener un orden nos permite llevar un seguimiento de todos los elementos necesarios en el trabajo.
- 4. Comparte tus trabajos**
  - Con las nuevas tecnologías las redes sociales se han convertido en una herramienta más, donde también podrás nutrirte de los proyectos de otras personas.
  - Evita las comparaciones, confrontar trabajos puede ser una trampa y jugarte muchos quebraderos de cabeza. Concéntrate en aprender de los demás para llegar a las competencias que deseas.


**ANUNCIAN TORMENTA**

Más información: Tel.: 947 047 017  
[www.anunciantormenta.com](http://www.anunciantormenta.com)

¿Te gusta conducir?



**EL ESTRÉS DE HABER ESTADO TANTO EN CASA, NO TE LO VAS A QUITAR EN CASA**



## PORQUE CUANDO CONDUCES UN BMW TODO CAMBIA

### Burgocar

Ctra. de Logroño, km 109  
 Pol. Ind. Villayuda  
 Tel.: 947 48 43 50  
 Burgos

Av. Luis Mateos, 104  
 Tel.: 947 65 04 47  
 Aranda de Duero

[burgocar.concesionarioibmw.es](http://burgocar.concesionarioibmw.es)

Consumo de combustible desde 5,1 hasta 5,7 l/100 km.  
 Emisiones de CO<sub>2</sub> desde 132 hasta 150 g/km.



# La Fundación Caja de Burgos y FAE con el **CRECIMIENTO Y MEJORA** de las **EMPRESAS BURGALÉSES**

La Confederación de Asociaciones Empresariales (FAE) y la Fundación Caja de Burgos ratifican su alianza para ayudar a las empresas a mejorar y crecer en tiempos de crisis. Ambas entidades son conscientes de la realidad del tejido empresarial, fruto de la pandemia, y trabajan de la mano para ayudar a que las empresas afronten los nuevos desafíos empresariales.

La Fundación pone a disposición de las empresas de Burgos sus programas "Mejora" y "Asocia Inversión" con el objetivo de contribuir a consolidar sus proyectos y ofrecerles oportunidades de financiación.

La Confederación de Asociaciones Empresariales colabora en la difusión de estas herramientas entre sus asociados, especialmente su colectivo pyme, que puede encontrar en los programas de la Fundación Caja de Burgos, las oportunidades técnicas y financieras con las que habitualmente cuentan en sus propias estructuras las grandes empresas.



## **PROGRAMA MEJORA.**

El programa Mejora busca fortalecer pequeñas y medianas empresas de la provincia de Burgos mediante la definición y ejecución de planes estratégicos o de reestructuración, con el objetivo de que las pymes puedan consolidar su proyecto empresarial y acometer proyectos de crecimiento cuando las condiciones económicas y sociales lo permitan.

La Fundación Caja de Burgos ofrece ayuda en la definición, implantación y seguimiento de un Plan Estratégico o de reestructuración, que realiza una consultora consensuada entre la empresa beneficiaria y la Fundación Caja de Burgos. Además, asume hasta el 70% del presupuesto aprobado, con una ayuda máxima por proyecto de **25.000 euros**.

Por otra parte, a través de Mejora, presta asesoramiento y acompañamiento en la ejecución de los planes de acción por parte de un equipo de tecnólogos y expertos, y por último cofinancia estos planes de acción, bien a través de instrumentos financieros o a través de Asocia Inversión.

Desde su puesta en marcha en 2016, la Fundación Caja de Burgos ha ayudado, a través de este programa, a 17 organizaciones. En la actualidad, son tres las compañías que están recibiendo apoyo a través de Mejora. Por otra parte, la Fundación está valorando otras cuatro candidaturas.

## **ASOCIA INVERSIÓN.**

Asocia Inversión, una sociedad de capital riesgo, está dirigida a fortalecer los fondos propios de empresas consolidadas de Castilla y León de cara a afrontar sus proyectos de expansión o crecimiento. La iniciativa Asocia Inversión cuenta con unos fondos de 7 millones de euros que la entidad pone a disposición de las empresas tanto de capital como de deuda subordinada.

Una alternativa financiera que, poco a poco, se consolida como un complemento a la financiación bancaria tradicional y que permite ampliar, con carácter temporal, los recursos financieros de las compañías. Esta temporalidad está normalmente relacionada con la realización de una determinada inversión o proyecto de crecimiento por parte de las empresas que conlleva riesgos ligados a la puesta en marcha y desarrollo del propio proyecto, así como un esfuerzo financiero.

A través de **Asocia Inversión** la Fundación Caja de Burgos ha ayudado en sus proyectos de crecimiento en los últimos años a empresas burgalesas, como Hiperbaric o Grupo Julián.



# NEXO

CENTRO DE DINAMISMO EMPRESARIAL

PLANTA 0

La **Planta 0** del Centro de Dinamismo Empresarial Nexo de Fundación Caja de Burgos, aspira a adaptarse a las necesidades de sus usuarios: ser un espacio de trabajo ocasional para empresas, un punto de encuentro para profesionales de paso por la ciudad y un ámbito para establecer relaciones de colaboración.



## Recepción

El Centro de Dinamismo Empresarial forma parte del **edificio Nexo**, que alberga la sede corporativa y los servicios centrales de la Fundación Caja de Burgos.



## Espacio de trabajo

Un moderno concepto de espacio colaborativo, de **acceso libre** para un público relacionado con el mundo de la empresa, el emprendimiento y la innovación, en el que trabajar ocasionalmente en mesas de coworking o en espacios más privados, conectarse a internet, celebrar reuniones, asistir a eventos y, por supuesto, tener la oportunidad de conocer a otras empresas y personas.



### Características:

- Escritorios de trabajo individuales y compartidos
- Zona de vending
- Sala de reuniones
- Taquillas
- Wifi

## Ágora

Una plataforma elevada junto al espacio central de la planta 0 configura el **Ágora**, concebida como espacio para **presentaciones**, además de como ámbito de trabajo y de relación empresarial. Está "plaza pública" ejemplifica el espíritu del centro, que quiere ser foco de debate, innovación y mejora de la iniciativa emprendedora en Burgos y su entorno.



### Características:

- Pantalla multimedia de gran formato.
- Cámara robotizada para emisiones vía streaming.

Ven a conocernos

C/ La Puebla, 1 - 09004 Burgos  
Teléfono: (+34) 947 258 113  
emprendedores@cajadeburgos.com



[f/emprendedoresBurgos](https://www.facebook.com/emprendedoresBurgos) [@emprendeCdB](https://twitter.com/emprendeCdB) [in emprendedores caja de burgos](https://www.linkedin.com/company/emprendedores-caja-de-burgos)

[www.cajadeburgos.com/emprendimiento](http://www.cajadeburgos.com/emprendimiento)







Reportaje **¡FAE**

# La directiva de FAE

# REELIGE POR ACLAMACIÓN a **BENAVENTE**

para que presida a los empresarios de Burgos cuatro años más.

EL RECIÉN REELEGIDO PRESIDENTE CONTÓ, ADEMÁS, CON EL RESPALDO DE LOS PRESIDENTES DE **CEOE Y CEOE CASTILLA Y LEÓN**



**L**a totalidad del tejido empresarial de Burgos, representado en la Junta Directiva de la Confederación de Asociaciones Empresariales de Burgos (FAE) reeligió el pasado 1 de junio, por aclamación, a Miguel Ángel Benavente de Castro como presidente de FAE por cuatro años más.

El acto en el que se produjo la reelección contó con la participación de los presidentes de CEOE, Antonio Garamendi; y de CEOE Castilla y León, Santiago Aparicio, quienes, con su presencia y sus intervenciones, respaldaron la nueva candidatura de Miguel Ángel Benavente, que se centró en una estrategia para la organización denominada La Brújula.

A través de ella, y bajo la orientación de los cuatro puntos cardinales, Benavente definió lo que serán las principales líneas de actuación de la organización en el futuro más inmediato: el norte, la Digitalización; el sur, la Eficiencia Energética y la Sostenibilidad; el este, la creación de un Laboratorio de Ideas; y el oeste, la modernización de la estructura de la organización.

A la Junta Directiva de FAE asistieron también como invitados, el alcalde de la Burgos, Daniel de la Rosa; el subdelegado del Gobierno, Pedro de la Fuente; el delegado territorial de la Junta, Roberto Sáiz; el presidente de la Diputación, César Rico; el presidente de la Cámara de Comercio, Antonio Miguel Méndez Pozo; el rector de la UBU, Manuel Pérez Mateos; y el rector de la UII, Alberto Gómez Barahona, así como los responsables de las principales entidades financieras de la provincia, Caixa Bank, Ibercaja y Cajaviva Caja Rural.

“Tras ser elegido hizo una reflexión sobre el panorama económico y presentó la estrategia de la organización para el futuro inmediato, bajo el nombre de La Brújula”







# LA BRÚJULA

## EL RETO DE UNA NUEVA ERA. 2021-2025

### El norte: la digitalización de las empresas burgalesas

Para ello FAE cuenta con tres instrumentos diferenciados, pero unidos por una estrategia común que esta siendo diseñada por los técnicos de la Confederación y que será presentada en próximas fechas:

- El Digital HUB.
- La Oficina Acelera Pyme: proyecto del Ministerio de Economía que ha sido adjudicado a FAE para apoyar para la generación de soluciones, conocimientos, tecnologías e innovaciones destinadas a la mejora de procesos de digitalización y la creación de productos y servicios tecnológicamente avanzados que reviertan en el conjunto de las pymes.
- Su alianza con la Diputación Provincial, a través de SODEBUR, para fomentar la digitalización entre las pymes del tejido productivo rural.

### El sur: eficiencia energética y sostenibilidad

Alrededor de esta nueva realidad, que aparece reflejada en el Plan Nacional Integrado de Energía y Clima (Pniec), FAE pretende articular diferentes iniciativas, coordinadas desde su Oficina Técnica con el fin de:

- Promover entre las empresas el desarrollo de I+D en este ámbito.
- Apoyar a las empresas que trabajen en iniciativas de generación de energía de fuentes renovables, movilidad inteligente, agua y gestión de residuos, construcción verde, etc.
- Crear entre las empresas alianzas de cooperación en estas materias, a través de la puesta en marcha de un foro/comisión de eficiencia energética/sostenibilidad articulado desde la Oficina Técnica de FAE.

### El este: resituar a Burgos a través de las nuevas ideas

Un gran éxito es el precedente de una buena idea. Con esta premisa FAE quiere poner en marcha una lanzadera de proyectos que surjan de un análisis profundo y concluyente desde diferentes ópticas profesionales y sociales.

Se trata de la creación de un **Laboratorio de Ideas o think tank** con el que se pretende movilizar conocimiento al servicio del impulso económico de Burgos y sus empresas, logrando transformar estas ideas, sentimientos, talento..., en acción; e influir en las decisiones políticas para que sean capaces de movilizar recursos al servicio de los grandes retos que tiene la provincia de Burgos: reindustrialización, despoblación, modernización de infraestructuras...

### El oeste: modernización de FAE

Solicitar a las empresas y a las administraciones un compromiso con el cambio hacia el futuro exige que esa mutación se opere también en la propia estructura de nuestra organización, tanto en el ámbito interno, como a nivel asociativo.

En el campo asociativo, la Confederación requiere de una renovación de sus estatutos que refleje con ambición la heterogeneidad de los sectores económicos que la conforman y que faciliten la relación fluida entre ellos. En este sentido, la nueva etapa que ahora comienza será el preámbulo de la modernización de la organización, cuyo primer paso será este cambio estatutario, el cual determinará la evolución de la antigua FAE del siglo XX a la nueva organización empresarial intersectorial del siglo XXI.



“EL RETO DE UNA  
NUEVA ERA”

2021  
-  
2025



# Acelera

## la transformación digital de tu PYME



### TE AYUDAMOS A IMPULSAR TU NEGOCIO

- Asesoramientos personalizados.
- Autodiagnósticos de madurez digital.
- Plan de digitalización adaptado a tus necesidades.
- Búsqueda de ayudas y subvenciones.
- Talleres, webinars y noticias relevantes.
- Laboratorios de innovación.

### CONTÁCTANOS

Oficina Acelera Pyme Fae Burgos  
Plaza Castilla, 1  
09003, Burgos  
947 266 142  
oap@faeburgos.org  
<https://acelerapyme.org/>



La integración de los trabajadores extranjeros en el mercado laboral es un paso necesario e imprescindible para que la multiculturalidad enriquezca social y económicamente nuestra provincia, permitiendo un intercambio de nuevas ideas y valores que redunde en beneficio de todos.

**FÆE**  
**Empresas  
Burgalesas**

*Acciones dirigidas a la integración*

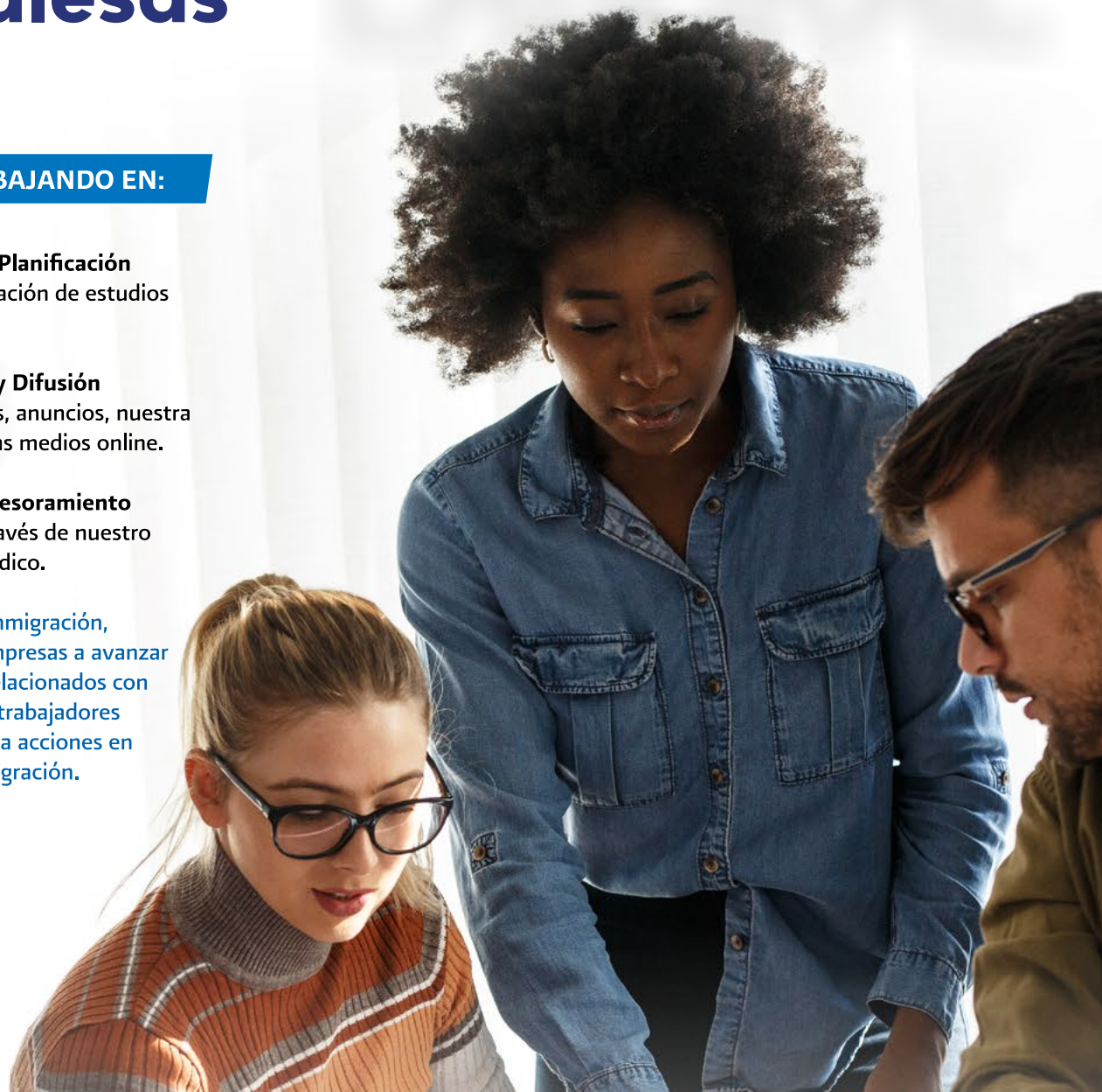
# SOCIAL Y LABORAL

DE LA POBLACIÓN INMIGRANTE EN BURGOS

## ESTAMOS TRABAJANDO EN:

- **Investigación y Planificación** mediante la elaboración de estudios específicos y guías.
- **Sensibilización y Difusión** mediante circulares, anuncios, nuestra página web y demás medios online.
- **Información, Asesoramiento y Orientación** a través de nuestro Departamento Jurídico.

Desde el Área de Inmigración, FAE ayuda a las empresas a avanzar en temas legales relacionados con la contratación de trabajadores extranjeros y realiza acciones en beneficio de la integración.



Subvención directa para desarrollar "Acciones dirigidas a la Integración Social y Laboral de la población inmigrante y emigrante de Castilla y León". Resolución del Presidente del Servicio Público de Empleo de Castilla y León, de 14 de julio de 2021. Subvencionado por la Junta de Castilla y León (Servicio Público de Empleo). Expediente: SDAAEES/47/2021/03 (INM).

Para más información: [Confederación de Asociaciones Empresariales de Burgos](#)

Plaza de Castilla, 1 - 4ª Planta • 09003 Burgos • Tel.: 947 26 61 42 • Fax 947 27 37 97 • [fae@faeburgos.org](mailto:fae@faeburgos.org) • [www.faeburgos.org](http://www.faeburgos.org)



Entrevista

IFAE



IFAE • Mayo-Agosto • 2021 • Nº68

VERÓNICA  
PASCUAL  
BOE

Managing Director **ASTI Mobile  
Robotics Group** y ABB Robotics AMR  
Global Solution Center Manager



**V**erónica Pascual Boé FAE de ORO 2021, Managing Director ASTI Mobile Robotics Group, con esta distinción la Confederación de Asociaciones Empresariales, FAE, ha querido reconocer el trabajo y trayectoria de la empresaria burgalesa.

**Ante todo, enhorabuena ¿Qué supone para usted haber recibido el reconocimiento FAE de Oro?**

Es un verdadero honor ser reconocida por los empresarios burgaleses. Me siento muy orgullosa de lo que hacemos en Burgos, con muchísimo esfuerzo y dedicación, llevamos productos y soluciones tecnológicas por todo el mundo. Desde aquí mi reconocimiento a los empresarios burgaleses por todo ese valioso trabajo y mi agradecimiento por este reconocimiento.

**Desde que tomó las riendas de la empresa, ésta no ha dejado de crecer ¿Cuál ha sido el secreto de la expansión de ASTI Mobile Robotics Group?**

A lo largo de los años ha habido 4 ejes de trabajo permanente: el cliente – en pleno viaje de transformación tecnológica e industrial y eminentemente global-, el talento – competencias, diversidad, organización y gobierno-, la tecnología - elemento de diferenciación presente, pero, sobre todo, futura, en el que el trabajo con el ecosistema es fundamental- y la “productización” tanto hardware como software. Todo esto siempre sin olvidar la sostenibilidad económica.

La misión estratégica siempre ha sido la misma: ayudar a nuestros clientes a ser más competitivos y flexibles en clave de automatización de sus procesos industriales. Lo que ha variado es cómo damos respuesta a esa visión a lo largo de todo este tiempo. Pero la base sigue siendo la misma, también ahora que nos integramos dentro de ABB. Nuestras visiones encajan perfectamente, ya que ambos entendemos que, en la era actual, de enorme incertidumbre y volatilidad, la flexibilidad competitiva industrial y logística es clave.

**A lo largo de su trayectoria al frente de ASTI Mobile Robotics Group ¿Cuáles han sido los momentos más difíciles?**

Quizás cuando llegué a ASTI, que tenía las tres peores etiquetas: mujer, joven e” hija de los propietarios”. Por ello, considero que contra las etiquetas no se puede luchar, sólo se pueden diluir con trabajo y resultados. Además de aprendiendo a manejar la frustración cuando las cosas no salen como quieres y la perseverancia para seguir luchando cada día.

**Con su experiencia de estos años, ¿cuál es su consejo para otros emprendedores y empresarios que se enfrentan a procesos de cambio en sus compañías?**

Hay que atreverse a soñar y atreverse a hacer que los sueños se hagan realidad. Soñar puede parecer fácil, pero lo difícil es recordar ese sueño cada día y trabajar con mucha actitud y consistencia para llevarlo a cabo. Desde mi punto de vista, cada vez vivimos en un mundo más globalizado, donde no tiene tanta importancia dónde estés, sino la capacidad de

---

“SIN DUDA. EL EQUIPO HUMANO DE ASTI ES TALENTO CON MAYÚSCULAS. JUNTOS HEMOS LLEVADO A ASTI A DONDE ESTÁ”

---




“estar cerca” de tus clientes y de tus proveedores. Que no significa que sea una cuestión de proximidad física, sino de capacidad y habilidad para trabajar mano a mano con todos los grupos de interés entendiendo que la escena es más global y tecnológica que nunca.

**Para abordar esos cambios tuvieron que dotarse del talento adecuado...**

Sin duda. El equipo humano de ASTI es TALENTO con mayúsculas. Juntos hemos llevado a ASTI a donde está y ahora comenzamos un nuevo viaje que estoy segura de que nos va llevar muy lejos manteniendo el liderazgo en Burgos pero con un ámbito de actuación aun más global.

**La atracción del talento es uno de los grandes desafíos para cualquier empresa hoy y ASTI Mobile Robotics Group es referente también en este tema, estáis haciendo un gran trabajo, pero, ¿Cómo lo habéis logrado, cual es vuestro secreto?**



Siempre hemos estado preocupados por la falta de talento, ya que consideramos que ha de ser el gran habilitador de la evolución de la compañía y de la sociedad en un sentido amplio. Sabemos que los perfiles profesionales más demandados en el campo de la industria 4.0 y la transformación digital están asociados a los ámbitos STEM (ciencia, tecnología, ingeniería y matemáticas). Pero también que estos perfiles se combinan e hibridan con competencias como la innovación, el pensamiento analítico, el aprendizaje a lo largo de la vida, la creatividad, la inteligencia emocional, la iniciativa o el pensamiento crítico. Justamente, muchas de las competencias y el talento que no puede desempeñar un robot o la inteligencia artificial: crear e innovar. Y, por ello, creamos una serie de programas con diferentes universidades y centros de formación profesional en el territorio nacional y también europeo.

También conscientes de la era de cambio en la que estamos embarcados, decidimos crear en 2017 la Fundación ASTI, para contribuir a que nuestros niños y niñas descubran el valor y el poder de la tecnología y que ellos pueden ser actores clave en su desarrollo. Hoy la Fundación tiene ya 11 sedes y ayuda a muchísimos jóvenes a descubrir la pasión por la tecnología. Me hace especial ilusión compartir que llegamos a un acuerdo con ABB para que la Fundación pudiera mantener su nombre, ASTI, pues está lleno de significado simbólico: talento, tecnología, colaboración... y que ABB ha decidido ser un colaborador de la Fundación pues compartimos, también en este caso, la oportunidad que tenemos para nuestros jóvenes en la tecnología y, en particular, la brecha de género en los ámbitos STEM.

# Descubre cómo hacemos tu día a día más fácil



#CONECTAMOS

con tu lado digital



SAMSUNG Pay

G Pay

Apple Pay

rvia pay

bizum

  
cajaviva  
cajarural

[www.cajaviva.es](http://www.cajaviva.es) [www.ruralvia.com](http://www.ruralvia.com)

**Usted es ejemplo e inspiración para los jóvenes, en especial para las nuevas generaciones de mujeres interesadas en formarse en carreras STEAM, ¿Qué directrices les daría para lograr el éxito?**

Directrices, no, pero sí que me gustaría que piensen que el talento no tiene género. Nacer niña o mujer no tiene otro significado que el puramente literal, el género en el momento del nacimiento. La progresión de la persona, su voluntad para desarrollarse, sus limitaciones o autolimitaciones en materia de talento, científico o no, no dependen, o no deberían depender, del género. Y las carreras de ciencias y tecnología abren un sinfín de oportunidades de desarrollo profesional y con ello de desarrollo de la sociedad.

Nuestro mejor amigo y también nuestro peor enemigo somos nosotros mismos, esto nos lo debemos recordar cada día del viaje de la vida, es un camino de preparación y entrenamiento permanente

**Ayer la compañía ABB anuncio la compra de ASTI Mobile Robotics Group, usted seguirá liderando este proyecto como la única empresa en Castilla y León dedicada a la robótica.**

Sí, ASTI Mobile Robotics Group se ha integrado dentro de ABB Robotics, como su Centro de Solución Global de Robótica Móvil Autónoma. Tras 18 años como CEO de ASTI, es para mí un honor y un privilegio llevar la actividad de ASTI, como parte del grupo ABB, al siguiente nivel tecnológico, industrial y de expansión global.

**Con ABB Robotics situaran a Burgos dentro de plano mundial, como referente en robótica.**

La sede de ASTI en Burgos se convertirá en la sede principal del Centro de Solución Global de Robótica Móvil Autónoma dentro de ABB Robotics. Todas las funciones desde I+D, ingeniería, cadena de valor de proyecto y de producto hardware y software, así como las funciones transversales como control de gestión o gestión de talento continuarán en nuestras sedes de España, Francia y Alemania.

Para dar respuesta a la expansión de los 20 países en los que trabajamos hoy a 53 como parte de ABB, reforzaremos la cadena de valor de la compañía y la capacidad de producción en Burgos para apoyar la expansión de ventas prevista en Europa y América. Para facilitar el potencial de crecimiento de los Robótica Móvil Autónoma en China y Asia, también estableceremos un centro de AMR en este continente, que incluirá toda la cadena de valor y la manufactura, en su nueva fábrica de robótica, que se abrirá en Shanghái en 2022.

Burgos es una tierra fantástica, ya lo reza nuestro himno que no nos cansamos de cantar. Estoy muy contenta de poder atraer talento de todo el mundo a nuestra ciudad y que descubran el tesoro que tenemos.

**¿Habrán cambios significativos en el día a día de la compañía?**

La compañía sigue con su foco claro, este año estamos creciendo con una tasa del 70% y eso demanda mucha atención. En paralelo, nos iremos integrando en ABB Robotics, iremos definiendo y construyendo la cadena de valor en China, seguiremos reforzando nuestra cadena de valor para dar mejor soporte al crecimiento y la clave para todo ello es el equipo humano, que es la esencia de ASTI.

**Cuáles son los próximos proyectos de futuro de Verónica Pascual y ABB Robotics?**

Ahora tenemos un reto increíble y una oportunidad extraordinaria de la mano de ABB. Esta es la siguiente y emocionante etapa de nuestro viaje y juntos aceleraremos nuestros planes de innovación, ampliaremos nuestro servicio global al cliente, la red de partners colaboradores, la capacidad de producción y ejecución, y aprovecharemos el acceso al mercado de ABB a nivel mundial y particularmente en China.

**¿Cuál es su siguiente meta?**

A nivel de ASTI, conseguir el ambicioso y apasionante plan que nos hemos propuesto como parte de ABB Robotics, una compañía espectacular. A nivel de Fundación ASTI, tenemos que seguir creciendo a nivel nacional e internacional y también con nuevos ejes de desarrollo como el emprendimiento. Mis hijos están también un momento increíble, así que acompañarlos en este viaje de la vida, hasta que sean autónomos, es también un proyecto que me ilusiona muchísimo. A partir de ahí, tengo muchísimas ideas, que espero que podamos ir desarrollando paso a paso.





# NUEVA GAMA RENAULT PRO+

nuevos Express Furgón y Kangoo Furgón,  
Trafic y Master



gama vehículos comerciales: consumo mixto WLTP (l/100km) desde 4,7 a 12,6 . emisiones WLTP CO<sub>2</sub> (g/km) desde 120 hasta 330,3.

Renault recomienda 

[renault.es](https://www.renault.es)

**Autovican**  
Burgos · Miranda de Ebro · Aranda de Duero



# NEGOCIOS BURGOS .ES



Te ayudamos de manera gratuita  
en el proceso de traspaso  
o adquisición de tu negocio local

[faeburgos.org](http://faeburgos.org)

**FÁE**  
Empresas  
Burgalesas



Ayuntamiento  
de Burgos





Entrevista



# GERARDO JUEZ

PREMIO FAE AL MEJOR DIRECTIVO DEL AÑO 2021



Desde que entró en la compañía en 1994, Gerardo Juez ha ocupado los cargos de Jefe de Oficina Técnica, Jefe de Ingeniería y Director de Tecnología y Desarrollo, entre otros. Además, también desempeñó la responsabilidad de la puesta en operación de la planta de Adisseo en China.

**¿Cómo se siente al haber recibido este premio como Mejor Directivo del año 2021?**

Bueno, sin duda los primeros momentos fueron algo abrumadores por la repercusión que tuvo. Una vez pasado esto, la verdad es que este reconocimiento me ha hecho especial ilusión, más aún, cuando el mismo viene de personas con las que compartes proyectos, objetivos y personas por las que además siento un profundo respeto y admiración.

Agradezco sinceramente a la Confederación de Asociaciones Empresariales de Burgos este galardón que viene a reconocer también la trayectoria de Adisseo en Burgos.

**¿Existe algún secreto para ser un buen directivo?**

Bueno, si existe algún secreto nadie me lo ha contado. Creo que se trata sobre todo de mucha dedicación, perseverancia, entusiasmo y también humildad. Todo esto está muy bien, pero es solo una parte, porque además queda lo fundamental, contar con buenos equipos. Las personas son la clave de todo. Saber rodearse de ellas, contar con ellas y hacerlas crecer es sin duda el secreto de cualquier directivo.

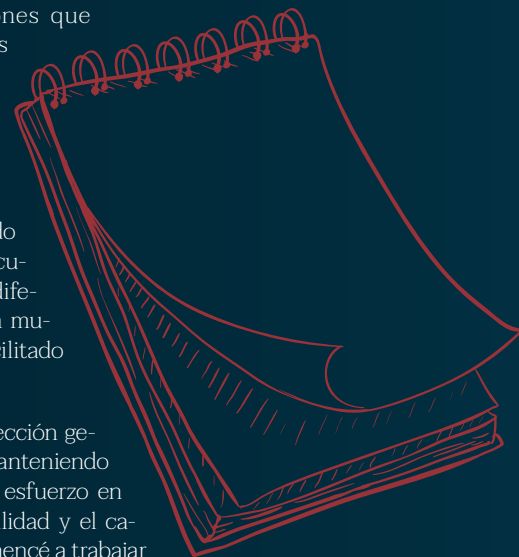
**Este premio avala su trayectoria en Adisseo, ocupando diferentes cargos hasta llegar a Director General de la compañía, mucho tiempo y dedicación ¿De quién se acuerda más en este momento?**

Claramente de muchos de los que nos precedieron en la compañía tanto en Burgos como a nivel corporativo. En la planta de Burgos hemos sido unos afortunados, contamos con auténticos maestros, maestros de los que pudimos aprender además de las cuestiones técnicas, otras muchas cuestiones que son sin duda fundamentales. Ellos sentaron las bases para poder desarrollar lo que somos hoy en día.

**¿Cómo es su relación como director general con el resto de la plantilla?**

En general siempre me he considerado una persona cercana y dispuesta a escuchar a todo el mundo. Haber tendido diferentes responsabilidades y participar en muchos proyectos transversales me ha facilitado esta cercanía.

Hace ya casi 5 años que ocupo la dirección general y creo que, en este sentido, sigo manteniendo este carácter dialogante y sencillo. Me esfuerzo en mantener el espíritu familiar, la tranquilidad y el carácter luchador de la empresa donde comencé a trabajar hace 27 años.





# ADISSEO

A Bluestar Company

¿Cómo ha cambiado la compañía, Adisseo desde que usted entro a formar parte de ella, en 1994 hasta ahora?

La verdad es que echando la vista atrás hay cosas que parecen increíbles. La compañía ha cambiado radicalmente. Muchos cambios han ido acompañados de la propia evolución de la sociedad y de la modernización del país: la automatización, la informatización, la incorporación de la mujer a puestos técnicos y productivos. La planta es completamente diferente, pero ya no solo en sus instalaciones, sino en las personas. Más del 80% de los efectivos que están ahora no estaban en el 94, ha habido un relevo generacional casi total.

También a nivel corporativo, el cambio ha sido radical. Pasamos de ser la SODETI a pertenecer al grupo multinacional francés Rhône Poulenc; luego como Adisseo, y desde el 2006, formamos parte del grupo chino Bluestar, el cual a su vez pertenece a la compañía SinoChem que es uno de los mayores conglomerados industriales del mundo. En fin, unos pocos cambios sin duda alguna.

Veintisiete años en la compañía ¿Qué le ha aportado usted a Adisseo y la empresa a usted?

Adisseo es una gran compañía donde es posible desarrollarse profesionalmente. De forma particular, en mi caso, el gran desarrollo que se ha realizado en la planta de Burgos y las de poder trabajar en grandes proyectos internacionales, han sido sin duda, oportunidades fantásticas de crecer profesionalmente. Además, en Adisseo cuidamos mucho la formación de nuestros equipos y esto también ha supuesto una gran aportación de la compañía.

Supongo que yo siempre he aportado un cierto grado de confianza en la capacidad de realizar nuevas tareas con éxito y también humildad y transparencia en la forma de realizarlas.

“Queremos que las personas desarrollen comportamientos que supongan las alas de nuestro futuro.”

RECICLANDO AYUDAS A MANTENER EL AIRE LIMPIO  
PIENSA CON LOS PULMONES

RECICLA



Diputación  
de Burgos



La gestión de las empresas ha variado mucho ¿A qué aspectos de gestión no se puede renunciar, aunque pasen los años?

Sin duda que las empresas han variado mucho, se puede cambiar casi todo, pero en Adisseo queremos seguir manteniendo una cultura. Una cultura con unas profundas raíces, nuestros valores. Pero también queremos que las personas desarrollen unos comportamientos que supongan las alas de nuestro futuro.

---

“Empresa familiar es sinónimo de compromiso a largo plazo y de confianza.”

---

¿Cómo ve usted el futuro de Adisseo?

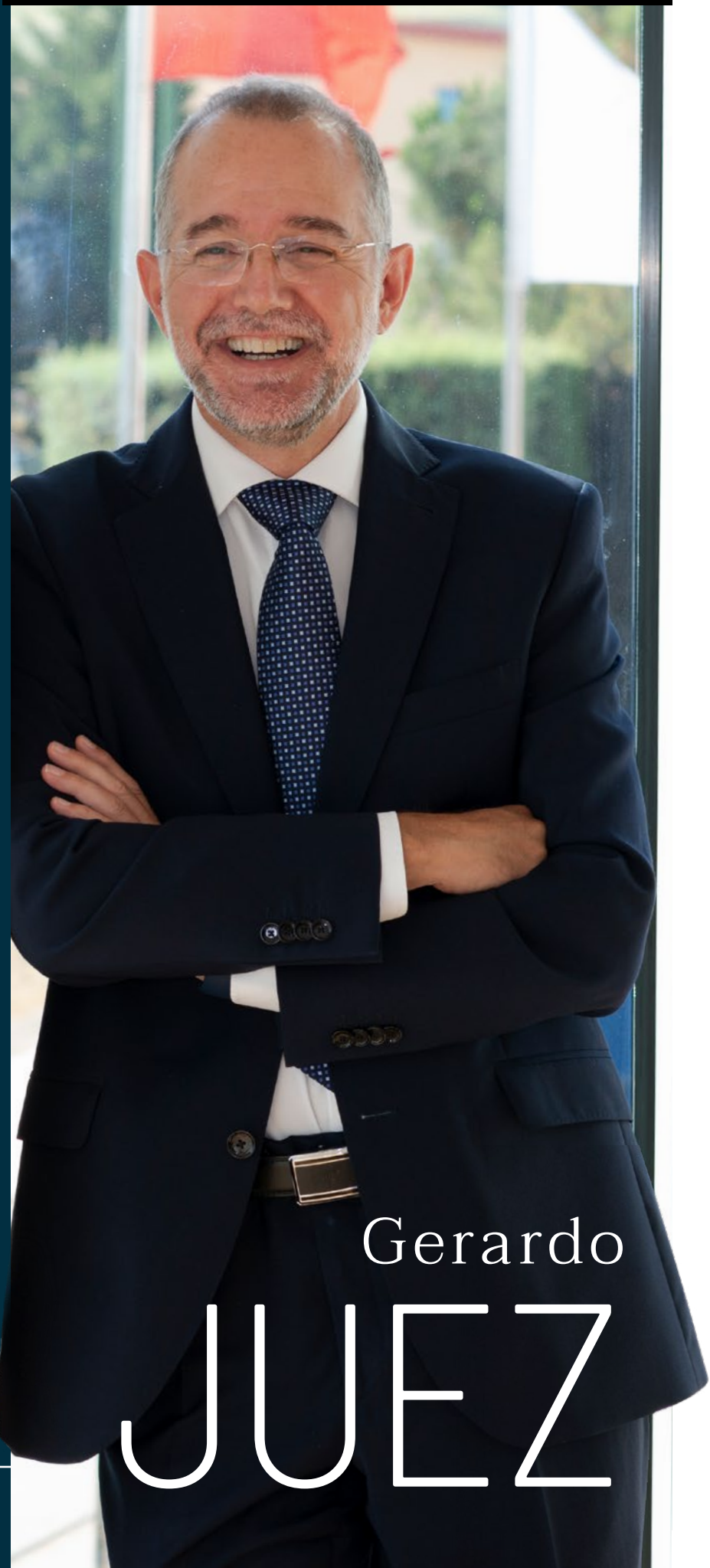
Adisseo tiene como misión Alimentar al mundo de una forma sana, sostenible, asequible y de calidad. La población del planeta sigue aumentando año tras año y en 2050 seremos 10.000 millones de personas que habrá que alimentar. Adisseo desde el I+D+I, la digitalización y el profundo respeto al medio ambiente, va a seguir siendo un actor clave, ofreciendo productos y servicios de máxima calidad. Adisseo es una gran compañía internacional, con un futuro donde habrá desafíos. Pero sin que sin duda será prometedor.

¿Cuáles son los próximos proyectos de la compañía?

Ahora mismo estamos terminando la fase de construcción del último proyecto industrial que hemos acometido, el proyecto Pirineos. Con este proyecto se cierran 4 años de inversiones continuadas que han transformado enormemente nuestras instalaciones y garantizan nuestra capacidad productiva.

Los próximos proyectos estarán destinados a mejorar nuestro compromiso con el desarrollo sostenible, la mejora de la calidad y la competitividad. Vamos a reforzar nuestro compromiso para que nuestra actividad sea más respetuosa aún con el medio ambiente. Acabamos de obtener la certificación ISO 50.001 y esto solo es un primer paso.

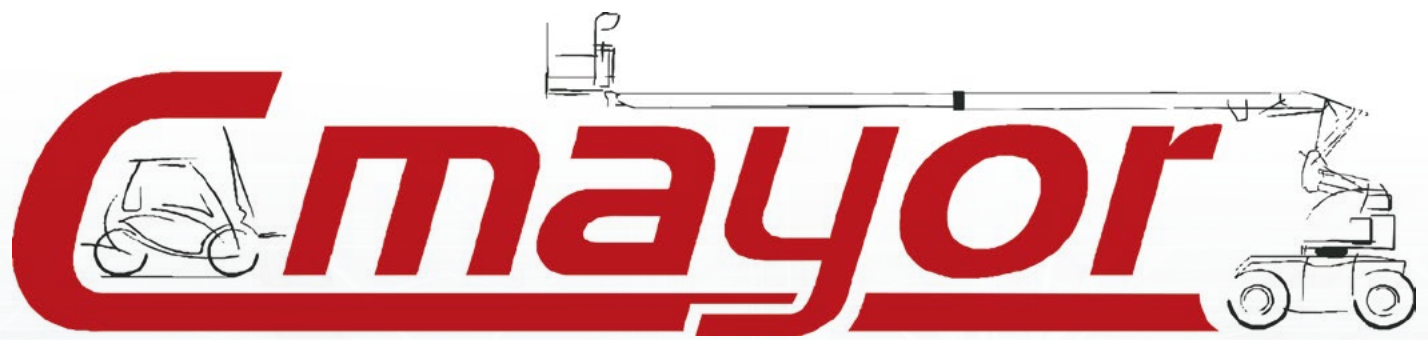
También vamos a reforzarnos en continuar digitalizando todos nuestros procesos ya que es una absoluta necesidad de cara a la competitividad.



Gerardo

JUEZ





**Alquiler, venta y reparación de carretillas y plataformas.**



# **SERVICIO, CALIDAD Y COMPROMISO**

**LA MEJOR SOLUCIÓN DE MANERA RÁPIDA Y EFICAZ PARA TU EMPRESA**

• Tel.: 947 473 900 • [cmayor.es](http://cmayor.es) •

• Calle Merindad de Castilla la Vieja • 13 • 09001 • Burgos •

# GRUPO MECACONTROL

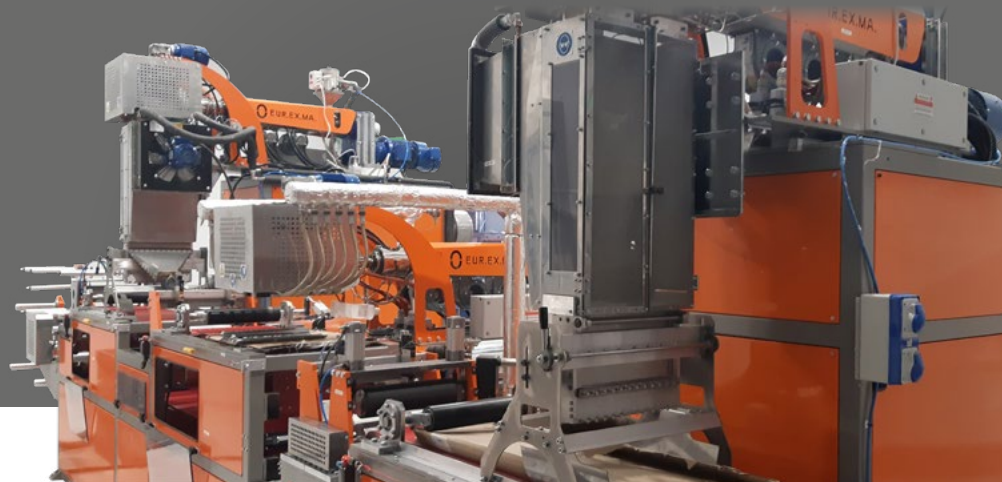
Mecacontrol nació en 1990 con Talleres Mecacontrol, empresa familiar creada por el matrimonio Ullate. Comenzó con la fabricación de moldes de plástico y poco a poco fue invirtiendo y ampliando sus servicios, con la mecanización con control numérico, con la fabricación de moldes, troqueles y la inyección de plástico, dando pie al nacimiento de Inyecciones Plásticas Mecacontrol. Años después, el grupo creó Fundiciones Mecacontrol tras comprar la división de fundición de aluminio de Santana, a la que siguieron Molteplas (Burgos), Mecacontrol Polska (Polonia) y una nueva planta de fundición de aluminio en Tudela en 2017.

**Grupo Mecacontrol, con más de treinta años de experiencia industrial, lleva dando respuesta principalmente al sector de automoción, pero también a la línea blanca y obra civil entre otros. Este último año ha puesto en marcha una nueva línea de negocio dedicada a la fabricación de equipos de protección individual (EPI).**

Comenzó fabricando pantallas faciales y a colaborar con el Servicio Navarro de Salud ante la escasez de EPIs que había en ese difícil momento. Inició la producción de mascarillas FFP2 convirtiéndose en el **único fabricante español de FFP2 y proveedor de tejido-no tejido para la producción de este tipo de mascarillas y dispone de dos líneas de producción**, en Cascante (Navarra) y otra en Burgos donde fabrican productos homologados con marcado CE.

Son muchas las empresas que ante la pandemia que sufrimos comienzan la fabricación de mascarillas quirúrgicas y FFP2, pero el TNT, con el que se fabrican llega desde el mercado asiático, lo que suscita una gran dependencia de suministro.

Esta circunstancia hace que Grupo Mecacontrol comience a analizar e investigar, cómo se produce este material comprobando que se compone de polipropileno, un material que conocen y trabajan a diario. Por ello decide invertir e instalar una línea de fabricación de este material, con el objetivo de poder auto abastecerse, así como poder suministrar a otras empresas del sector sanitario, agrario y restauración que utilizan este material para sus productos.





**Grupo Mecacontrol comprometido siempre con el Medio Ambiente y la sostenibilidad** consigue que el proyecto no se quede únicamente en la fabricación exclusiva de EPIs, va más allá, hasta conseguir un Proyecto de Economía Circular. Depositamos los productos fabricados con TNT en un mismo contenedor y a través de un gestor de residuos los recogemos, desinfectamos para pasar a través de la máquina de reciclaje convirtiéndolo de nuevo en grana de plástico y así poder volver a fabricar el tejido no tejido.

La calidad del producto marca la diferencia ya que, tanto las mascarillas FFP2 como el TNT, han sido homologados y certificados en un laboratorio español, garantizando su calidad.

Un proyecto que aporta grandes beneficios para la sociedad con la creación de nuevos empleos, y la protección del medio ambiente lo que fomenta el desarrollo y posicionamiento de la industria en España.



**Grupo  
MECACONTROL**

Más información:

Web.: [www.molteplas.es](http://www.molteplas.es)

Tel.: 947 29 82 39



iberCaja 



## #VamosEsIrSiempreJuntos

Quando te compraste tu primera casa, cuando abriste tu negocio, cuando tuviste tu primer hijo... siempre nos has tenido a tu lado, escuchándote, acompañándote. Ahora, nos encontramos en un momento especialmente difícil, y seguimos contigo, tratando de serte útil y facilitando que puedas realizar todas tus gestiones desde donde estés. Sobre todo, queremos superar esto contigo, apoyarte y ayudarte a hacerlo. Acompañándote para afrontar tu futuro.

**#1** DECIR VAMOS ES AYUDARTE CON TUS PRÉSTAMOS Y CRÉDITOS

**#2** DECIR VAMOS ES AYUDARTE ANTICIPANDO TUS INGRESOS

**#3** DECIR VAMOS ES ESTAR ALLÍ DONDE TÚ ESTÉS

**#4** DECIR VAMOS ES AYUDARTE A SABER MÁS PARA DECIDIR MEJOR

**#5** DECIR VAMOS ES AYUDAR A LOS QUE MÁS LO NECESITAN

[www.ibercaja.es/vamosesirsiemprejuntos](http://www.ibercaja.es/vamosesirsiemprejuntos)

EL BANCO  
DEL  
**vamos**

# GARCÍA REQUEJO

**L**a empresa mirandesa García Requejo lleva cerca de seis décadas trabajando en el sector de la iluminación y el mobiliario de hoteles de lujo. Aúna tradición e innovación con diseños elegantes y una gran calidad. Su departamento de desarrollo de producto está en constante búsqueda de nuevas soluciones aplicables a los diseños decorativos de la marca.

Su último proyecto de I+D "Germiled" lo ha destinado a Cáritas España, donando a la entidad varias lámparas germicidas para la desinfección de espacios.

El proyecto Germiled, nace de las necesidades de innovación sobrevenidas por la Covid 19 en su sector. Por ello, han creado una gama de lámparas germicidas que emplean iluminación UV-C, cuya utilidad en la actual situación sanitaria se ha revelado imprescindible.

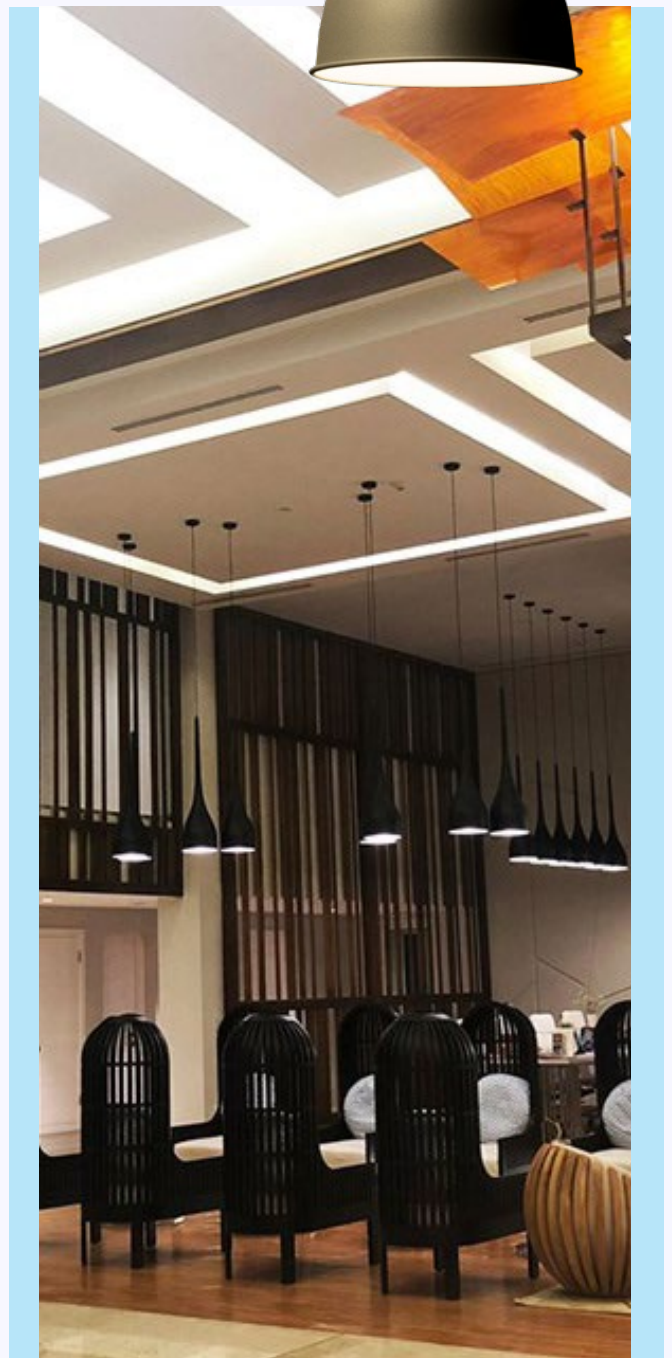
La luz ultravioleta de estas lámparas destruye distintos tipos de gérmenes: bacterias, hongos y virus. La desinfección de los espacios es fundamental contra el coronavirus y otras posibles epidemias. "Nuestras lámparas están pensadas y diseñadas para su utilización en hogares, oficinas, pequeños negocios, hospitales y grandes colectividades", explica Rebeca García, gerente de la empresa.

García Requejo es una empresa socialmente comprometida y por eso "no hemos querido perder de vista el aspecto estrictamente humanitario y ofrecer una respuesta solidaria a la sociedad desde nuestra responsabilidad social corporativa", apostilla Rebeca García.

---

"No hemos querido perder de vista el aspecto estrictamente humanitario y ofrecer una respuesta solidaria a la sociedad, desde nuestra responsabilidad social corporativa."

---





De esta forma, la empresa mirandesa ha permitido que diferentes espacios de Cáritas repartidos por todo el territorio nacional cuenten para su desinfección con una de las lámparas Germiled **“para posibilitar así la desinfección de las superficies más expuestas por el incesante trasiego de grandes multitudes”**, explica.

Una donación que ha supuesto una gran satisfacción para toda la plantilla de García Requejo y, muy especialmente, para los miembros del equipo que han trabajado en el desarrollo del producto.



#### **GARCÍA REQUEJO**

Más información:  
Web.: [www.garciarequejo.com](http://www.garciarequejo.com)  
Tel.: 947 31 06 24



**ruay** logística y transportes | **BURMETRANS**<sup>®</sup>

[info@ruaylogistica.com](mailto:info@ruaylogistica.com)

Solicitud presupuestos / proyectos de transporte.

[www.ruaylogistica.com](http://www.ruaylogistica.com)

Tlf: 947481101

## EXPEDICIÓN Y APROVISIONAMIENTO A CUALQUIER PUNTO

→ 50 Camiones + Asociados

Cualquier transporte mercancía general  
Certificados Transporte Alimenticio  
Certificados Transporte Pienso Animal







---

Bekaert Ubisa, Industrias del Ubierna, ha cumplido 50 años en Burgos.

---

**D**esde su puesta en marcha en 1971, cuando inicia su producción de transformación de acero para refuerzo de neumáticos, hasta hoy, la empresa ha cambiado mucho, siendo actualmente una de las plantas más importantes de Burgos y con mayor trayectoria en el Grupo multinacional Bekaert.

Bekaert es el líder mundial en tecnología y en el mercado, aportando soluciones avanzadas para la transformación y revestimiento del metal. Cuenta con más de 30.000 empleados en más de 120 países.

En Ubisa Burgos trabajan alrededor de 400 personas en planta y producen 60.000 toneladas de cable de acero para refuerzo de neumáticos, cablecillo y talones.

El secreto de este cable no es otro que estar formado por pequeños filamentos entrelazados. La suma de todos ellos, permite conseguir las mejores prestaciones en seguridad para el neumático. De manera similar, Ubisa es la suma de las contribuciones de todas y cada una de las personas que a lo largo de su historia han hecho y hacen posible este proyecto, personas que forman un equipo apasionado y comprometido, volcadas en la satisfacción de las necesidades de sus clientes a través de una cultura de cuidado mutuo y de aprendizaje continuo.







“Hay que luchar contra la imagen negativa del sector que tiene mucha gente”

Durante todos estos años, Ubisa ha sabido adaptarse a las necesidades de cada momento, alcanzando notorios hitos como por ejemplo ser la primera empresa española en conseguir el “Premio Europeo” a la calidad por la European Foundation for Quality Management (EFQM).

Ubisa es pionera en la implantación de soluciones innovadoras en la gestión, tanto de la organización como de los procesos de producción, las cuales le han llevado a ser un referente dentro del grupo Bekaert y un referente para sus clientes por ofrecer una calidad consistente y sobresaliente en sus productos y servicios.

**Bekaert Ubisa, 50 años creando futuro juntos.**



**BEKAERT UBISA**

Más información:

Web: [www.bekaert.com](http://www.bekaert.com)

Tel.: 947 29 85 36



**COMPROMETIDOS  
CON BURGOS,  
COMPROMETIDOS  
CON EL MEDIO AMBIENTE**

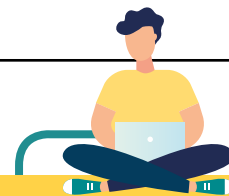


Adisseo España, SA  
c/ Merindad de Castilla la Vieja nº2  
Apartado 144-09080  
Polígono de Villalonguejar-Burgos



[www.adisseo.com](http://www.adisseo.com) | 947 258 500





Actualidad legal

# AUTOCONSUMO SOLAR

## UNA FÓRMULA SOSTENIBLE CON VENTAJAS FISCALES

Varios han sido los factores que han hecho recuperar el auge del autoconsumo solar, no solo en el ámbito de los hogares, sino también en el empresarial, en el que cada vez más compañías se deciden a incorporar instalaciones fotovoltaicas en la cubierta de sus edificios o sobre sus terrenos.

**Entre dichos factores destaca la aprobación del Real Decreto-ley 15/2018, de 5 de octubre, de medidas urgentes para la transición energética y la protección de los consumidores, que derogó la tasa o peaje de respaldo, comúnmente conocido como “impuesto al sol”, y la aprobación posterior del Real Decreto 244/2019, de 5 de abril, por el que se regulan las condiciones administrativas, técnicas y económicas del autoconsumo de energía eléctrica, que supuso una nueva normativa del autoconsumo eléctrico, y que incluía numerosos cambios tendentes a incentivarlo.**

Otro de los motivos sería el medioambiental, puesto que la sostenibilidad constituye un objetivo cada vez más tenido en cuenta en los planes empresariales; e indudablemente el financiero, viéndose abocados los consumidores a plantearse opciones más económicas ante la incesante subida de la factura de la luz, buscando en el autoabastecimiento un ahorro en el suministro energético.

Para calcular dicho ahorro, los impuestos son uno de los elementos fundamentales, pero ¿sabemos qué impuestos gravan la energía eléctrica y cómo afectan en el ámbito del autoconsumo solar? En la actualidad, el sistema tributario español recoge

dos impuestos que gravan la energía eléctrica: el Impuesto Especial sobre la Electricidad (IEEL), y el Impuesto sobre el Valor de la Producción de Energía Eléctrica (IVPEE).

El **IEEL** está regulado en la Ley 38/1992, de 28 de diciembre, de Impuestos Especiales, habiendo sido modificada su normativa en 2015. Se trata de un tributo indirecto, que recae sobre el consumo de electricidad, gravando, en fase única, el suministro de energía eléctrica para consumo, así como el consumo por los productores de aquella electricidad generada por ellos mismos.

El tipo asciende al 5,11269632%, y la base imponible será la que se habría determinado a efectos del IVA, excluidas las cuotas del propio IEEL, para un suministro de energía eléctrica efectuado a título oneroso entre personas no vinculadas.

De acuerdo con lo anterior, el IEEL gravaría tanto el consumo como el autoconsumo. Sin embargo, en lo relativo al autoconsumo fotovoltaico, dos beneficios fiscales pueden hacer que dicho IEEL no resulte de aplicación.

Los beneficios fiscales pueden hacer que dicho IEEL no resulte de aplicación.





En primer lugar, no está sujeto al IEEL el consumo por los generadores o conjunto de generadores de potencia total no superior a 100 kilovatios de la energía eléctrica producida por ellos mismos.

¿Y para el caso de aquellas instalaciones de autoconsumo solar que superen la potencia total superior a 100 kilovatios? En ese caso, siempre que su potencia instalada no supere los 50 megavatios, resultaría de aplicación la exención prevista para la energía eléctrica consumida por los titulares de las instalaciones de producción de energía eléctrica de tecnología renovable.

La diferencia con el supuesto anterior es relevante, pues en este caso se trata de un supuesto de autoconsumo sujeto al IEEL, en el que, para aplicar la exención, se exige el cumplimiento de determinados requisitos formales, principalmente censales, de inscripción de la instalación en el Registro Territorial de la Oficina Gestora de Impuestos Especiales, obteniendo el correspondiente Código de Identificación de la Electricidad (CIE). El incumplimiento de dichos requisitos podría acarrear no solo la exigencia de la cuota no ingresada, sino también las correspondientes sanciones.

El **IVPEE**, en vigor desde el ejercicio 2013, se encuentra regulado en la Ley 15/2012, de 27 de diciembre, de medidas fiscales para la sostenibilidad energética, y sobre él se ha pronunciado recientemente (i) el Tribunal Superior de Justicia de la Unión Europea, en sentencia de 3 de marzo de 2021, confirmando su compatibilidad con la normativa comunitaria, y (ii) el Tribunal Supremo, en diversas sentencias, como la de 8 de junio de 2021, en las que declara que no es contrario a la Constitución ni al derecho de la Unión Europea.

Según dicha normativa, el IVPEE se configura como un tributo directo de naturaleza real que grava, al tipo del 7%, el importe total que corresponda percibir al contribuyente por la producción e incorporación al sistema eléctrico de energía eléctrica.

Por tanto, el IVPEE no gravaría el autoconsumo de electricidad, lo que puede reducir su coste frente al consumo realizado a partir del suministro de electricidad a través de la red, que llevará incorporado en el precio el coste que para el productor haya supuesto el correspondiente pago del IVPEE.

No en vano, el IVPEE fue suspendido temporalmente (de octubre de 2018 a marzo de 2019), por el Real Decreto-ley 15/2018, en cuyo preámbulo se indicaba que se procedía a exonerar dicho impuesto durante 6 meses “coincidentes con los meses de mayor demanda y mayores precios en los mercados mayoristas de electricidad, en consonancia con el fin último perseguido por la presente norma”. Ese fin era contener el precio final de la energía eléctrica ante una situación de continuos incrementos. Dicha medida ha sido adoptada de nuevo por el Real Decreto-ley 12/2021, de 24 de junio, para el tercer trimestre de 2021.

Finalmente, cabe recordar que es posible que los ayuntamientos hayan introducido incentivos fiscales en los tributos locales (por ejemplo, en el IBI y en el ICIO) para favorecer el autoconsumo.

En definitiva, en un escenario en el que la búsqueda de energías más baratas y limpias ya se incluye entre los objetivos de muchas empresas, el autoconsumo solar ha recuperado su empuje, siendo una de sus ventajas el ahorro fiscal, para cuya efectividad se debe prestar atención a los requisitos exigidos para su aplicación, para lo cual conviene contar con un asesoramiento especializado.

---

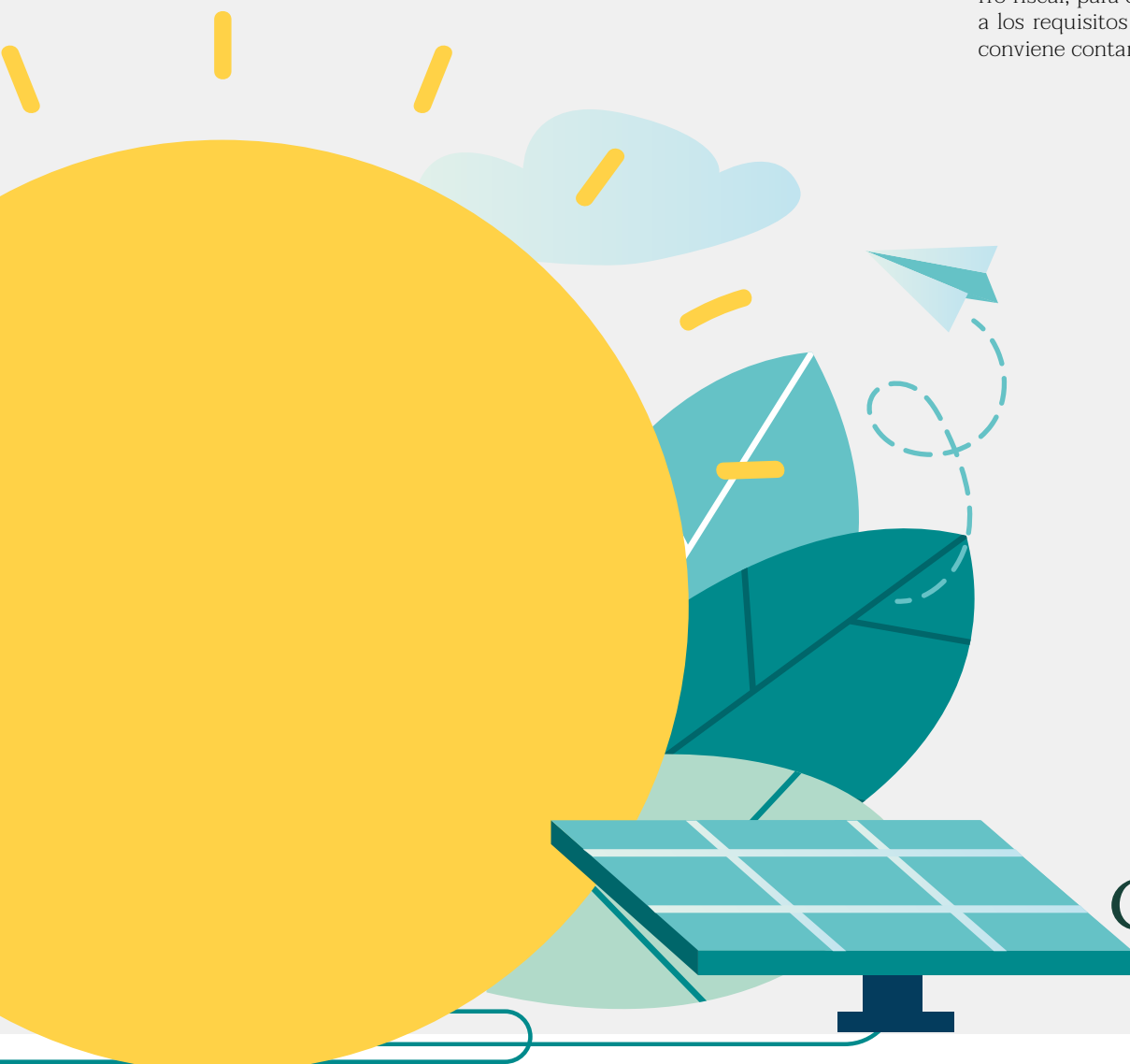
Cabe recordar  
que es posible  
que los  
ayuntamientos  
hayan introducido  
incentivos  
fiscales en los  
tributos locales.

---

**Marta González Alonso**  
Asociada Sénior, Departamento de  
Derecho Tributario de Garrigues.

**GARRIGUES**

Más información: [garrigues.com](http://garrigues.com)



# Directorio de Departamentos

## Secretaría General

- María Emiliana Molero Sotillo

## Vicesecretaría General

- Íñigo Llarena Conde

## Departamento Jurídico /Laboral

- Principales funciones: Información de índole jurídica, fundamentalmente en los ámbitos del Derecho Mercantil, Laboral y de Seguridad Social (contratos, convenios, legislación, sociedades, etc.).

## Departamento de Ayudas y Subvenciones

- Principales funciones: Información en materia de ayudas y subvenciones de las Administraciones local, provincial, regional y europea.

## Departamento de Formación y Empleo

- Principales funciones: Análisis y estudio de las necesidades formativas, la planificación de las ofertas formativas y la organización y gestión de las actividades correspondientes a su área de actuación.

## Departamento de Comunicación y Relaciones Externas

- Principales funciones: Comunicación interna y externa de la Confederación, relaciones con los medios de comunicación y gestión de eventos.

## Departamento de Prevención de Riesgos

- Principales funciones: Información y asesoramiento sobre la Prevención de Riesgos Laborales en las empresas, publicación de la nueva normativa en este ámbito y promoción de la Seguridad Laboral.

## Departamento de Proyectos

- Principales funciones: Puesta en marcha y desarrollo de proyectos de iniciativa pública que procuren la mejora continua de las empresas burgalesas, a través de la creación de sinergias.

## Departamento de Servicios Generales

- Principales funciones: Promoción de asociaciones y asociados (afiliación, altas y control de datos), régimen administrativo y económico de las asociaciones, gestión interna y administrativa de los Servicio Comunes de FAE, y constitución de nuevas asociaciones sectoriales.

## Departamento de Medio Ambiente

- Principales funciones: Información y Asesoramiento a las empresas y asociaciones en materia de Medio Ambiente.

## Departamento de Internacionalización

- Principales funciones: Información y Asesoramiento en Comercio Exterior.

## Oficina de Transformación Digital de CyL

- Principales funciones: Asesoramiento y apoyo a la digitalización de las empresas de Castilla y León de manera individualizada y a través de talleres de difusión de empresa 4.0.

## FAE Traspasa

- Principales funciones: Tránsito de Negocios.

## Departamento de Atracción de Inversiones

- Principales funciones: Buscar potenciales inversores para la instalación de nuevas empresas en la provincia de Burgos.

## Delegación de FAE en Miranda de Ebro

- Principales funciones: Ofrece los servicios de la Confederación a todos los asociados de Miranda de Ebro de una manera personalizada y con personal técnico y administrativo propio, así como con el apoyo del resto del equipo que la organización tiene en Burgos.

## Delegación de FAE en Aranda de Duero

- Principales funciones: Ofrece los servicios de la Confederación a todos los miembros de la Asociación de Empresarios de Aranda y la Ribera (ASEMAR) de una manera personalizada y con personal técnico y administrativo propio, así como con el apoyo del resto del equipo que la organización tiene en Burgos.

## Asesoría Fiscal

- Afide

**SERVICIOS**  
Asesoramiento presencial,  
telefónico y on-line.

**HORARIO**  
De lunes a jueves de  
8:30 a 19:00h. Viernes  
de 8:30 a 14:00h.



FAE Burgos | Confederación de  
Asociaciones Empresariales de Burgos

Plaza de Castilla, 1 • 09003 Burgos  
Tel.: 947 26 61 42 • Fax 947 27 37 97

fae@faeburgos.org  
www.faeburgos.org





# BURGOS, CIUDAD DE CONGRESOS Y EVENTOS

**B** BURGOS  
OFICINA DE  
CONGRESOS

Tel: 947 259 575  
[WWW.CONGRESOSBURGOS.COM](http://WWW.CONGRESOSBURGOS.COM)

**P** PROMUEVE  
BURGOS



TIENDA INVICTA ELECTRIC  
 Paseo de la Audiencia, 8  
 Burgos  
 947 26 70 85  
 www.gjautomotive.com



Aprovecha ayudas  
 Plan moves III  
 hasta 9.000€



ADAPTA TU CIUDAD

Metro 13kw  
 160kms autonomía  
 Desde  
**9.922€\***



Patinetes		e-bikes		Scooters y Motos		Microcar y Citycar		Comerciales	
Micro Explorer	Silky	Cobreces	Boada	Epica	Metro				
Micro Merlin	Coky	Utrera	Sanlucar	Eidola	Orca				
iLark	Fliky	iTank	iTango	D2S	Eidola Pickup/Van				
	Treky	Wellta Artica	Wellta Taiga						
	Easyky	Neila	Rueda						
Desde 495€	Desde 695€	Desde 1.795€		Desde 6.395€*	Desde 9.922€*				

1ª MARCA ESPAÑOLA EN MOVILIDAD ELECTRIC 360°  
 COMPRA, FINANCIACION, SUSCRIBIR, SHARING

invictaelectric.es

\* Plan moves con achatarramiento incluido